

HHF ARCHITECTS JA LABELS II BERLIININ OSTHAFENISSA

Tarja Nurmi, arkkitehti SAFA



1, 2

Labels II sijaitsee Berliinissä Spree-joen varrella. Rakennuksen ulkoista hahmoa leimaavat tumman oliivinvihreällä lasuurimaalilla maalatut uurrettupintaiset betonielementit. Arkadikäytävän ja sisääntulon betonipinnat on maalattu punaiseksi. Betoniset puhdasvalupintaiset kaari-aiheet jakavat tilaa niin sisä- kuin ulkotiloissa.

3

Leikkauspiirros

Baselilainen *arkkitehtuuritoimisto* HHF voitti kutsukilpailun Berliinin Ostahafenin alueelle rakennettava muototalo Labels kakkosesta. Rakennus valmistui syksyllä 2009 ja sai viime silauksensa ennen joulua.

Idean uuteen muototaloon arkkitehdit saivat vieraistestä satamamakasiinista, jossa on itsessään voimakas tilan ja muodon tuntu. Vaateyritysten toiminta on mainiosti soljahtanut näihin puitteisiin, ja Labels I -tiilimakasiinia täydentävät Spree-joen puolella kaksi tapahtumatiloina ja kahvilana käytettävää eleetöntä lasi- ja metallilaatikkaa sekä niiden välinen terassi.

Suunnittelijat päättivät muovata kokonaan tätä päivää edustavan talon, jossa itsessään, naapurin tavoin, olisi vahva mutta tilallisesti aktiivinen tunnelma. Tämä on luotu käyttämällä betonisia puhdasvalupintaisia kaariaiheita jakamassa tilaa. Samat kaariaiheet toistuvat ulkoseinässä, sekä sisä- että ulkopuolella. Pelkkä rakenteellinen ratkaisu tekee tämän tunnelman, mitään päälleliimattua ei tarvita.

Arkkitehdit kertoivat, että tällä tavoin ollaan saatu tilallinen kumppani naapuri Labels ykköselle, joka heidän mielestään oli tietynlainen readymade, vanha ja hieno satamamakasiini. Tämä loi uudelleen muokattuna valmiiksi sopivan tunnelman, moodin, jonka kaltaista myös uudessa rakennuksessa tavoiteltiin.

BETONITUNNELMAA SISÄLLÄ JA ULKONA

Rakennuksen ulkoista hahmoa leimaavat erikoiset, tumman oliivinvihreällä lasuurimaalilla maalatut uurrettupintaiset betonielementit. Uurrokset tuovat mieleen miesten pukujen vakosamettipinnan. Elementtien alaosaan kaari myötäilee sisemmällä julkisivussa olevan betonikaaren linjoja, mutta ei ulotu välipohjaan asti. Julkisivun suurten lasipintojen välilyksellä näkyy myös heti takana oleva talon muu betonisuus, sillä sisäpuolella betonikaaret jatkuvat julkisivussa lattiaan asti.

Rakennuksessa on viisi kerrosta, joista alakerta on varattu noin 800 neliön näyttely- ja tapahtumahallille. Neljä ylempää kerrosta on useiden tuotemerkkien toimisto- ja näyttelytiloina: merkkeihin kuuluvat muun muassa Puma ja Olive. Pienimmät studiotilat ovat vain noin 100 neliötä, mutta suurempi firma voi vuokrata jopa kokonaisen kerroksen. Voimakas betoninen kaariaihe toimii hyvin yhtenäisenä tekijänä tilanteessa, jossa eri vaatealan yritykset ovat muuten muokanneet tilojaan kulle-

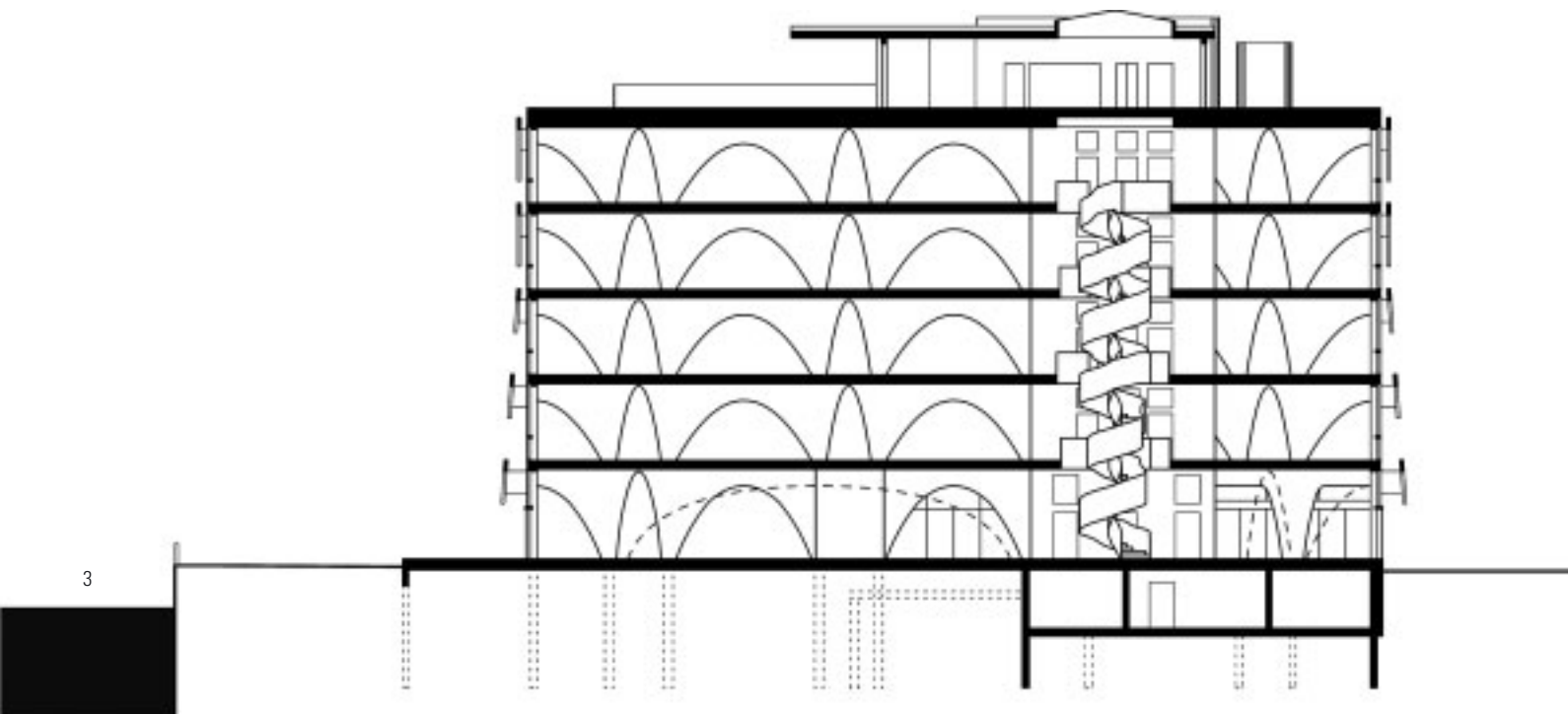
Christian Gahl

1

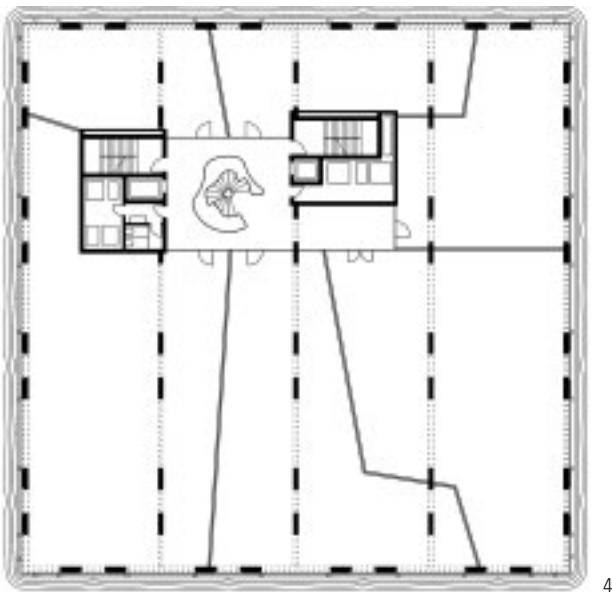


2

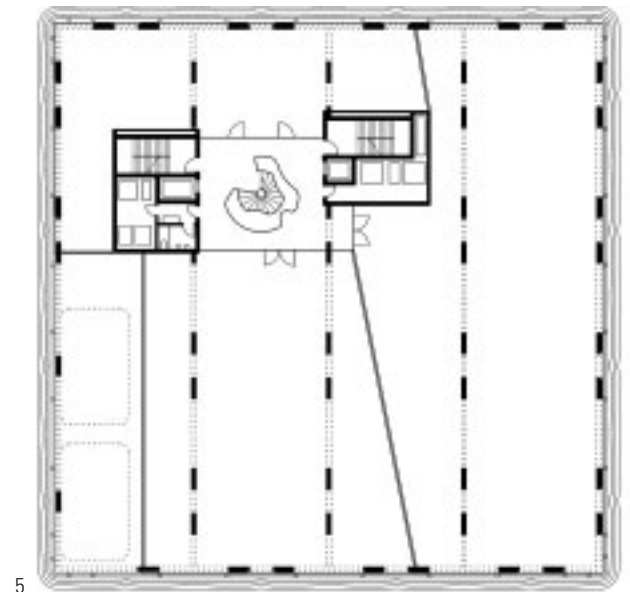
Christian Gahl



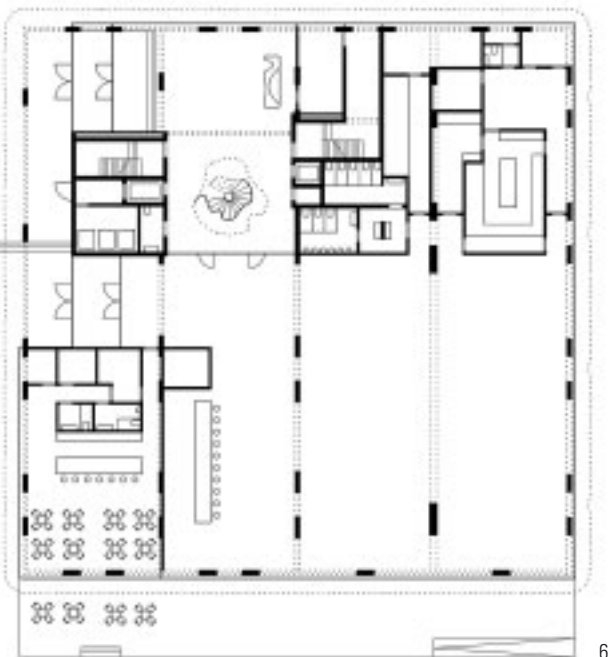
3



4
3. kerros



5
4. kerros



6
Pohja- ja sisääntulokerros.

7



kin brändille sopiviksi. Kaikkiin eri tiloihin näkee selkeästi keskushallin suurten lasipintojen läpi.

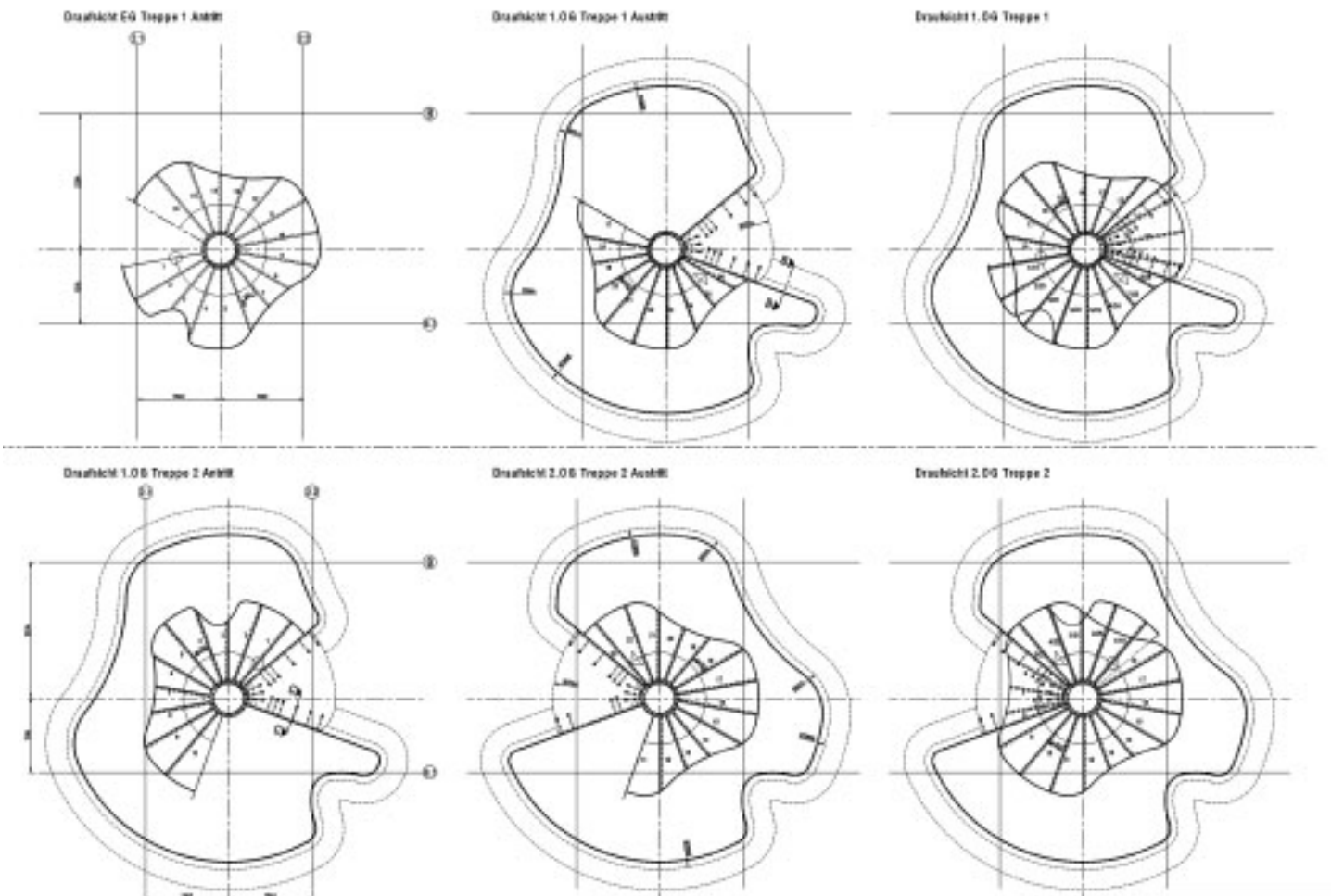
SPIRAALIPORTAIKKO RAJAA HALLITILAT

Varsinainen erikoisuus on keskeiset hallitilat lävistävä spiraaliportaikko. Sen pohjapiirroksessa aaltoileva muoto lainaa samoja kaariaiheita kuin betoniset levymäiset seinät. Betoniportaikon kaide on paksua terästä, ja arkkitehti on tässä tavoitellut vanhojen laivojen moneen kertaan maalattua mustanpuhuvaa kiiltoa ja maalin paksuuden tuntua – ollaanhan satama-alueella.

Talon aputilat, kuten saniteettitilat sijaitsevat kerroksittain, ja myös niiden käsittely on raju, betoninen ja musta. Kiiltävyys ja kovuus toistuu, mutta sivutiloissa on kokonaisuuden kanssa linjassa olevaa laatua ja asennetta.

Porrastornin yläpuolella on tähän tilaan erityisesti tarkoitettu valaisin. Muita niin sanottuja koristeaiheita on pohjakerroksen tiukka mustavalkoinen raitaseinä – olkoon vaikka viivakoodista ajateltu, mutta assosiaatio pianoon tai flyygeliin tulee myös pintaan.

7
Asemapiirros. Labels II sijaitsee osoitteessa Stralauer Allee 12D, 10245 Berlin.





Sisääntulokerroksen vastaanottotiski kertaa myös kiiltävää mustaa ja aaltoilevaa viivaa. Hissit ovat perinteisen teräksisiä, toinen palvelee tavara-hissinä.

Labels kakkosen edustalla on terassi, joka jatkaa satamalaiturin terrassien ketjua. Toinen erikoisuus on yhtenäisen julkisivun taakse joen puolelle kolotu ikioma kattoterassi, jonka omassa, pahimmalta sateelta suojaavassa katossa on vapaamuotoisia aukkoja.

Tässä käyttörakennuksessa on mielestäni mukavaa, reippaan betoniarkkitehtuuriin hyvin sopivaa särmää yhdistettynä ajatukseen ylellisyydestä. Tällainen väljyys, rajuus ja toisaalta kiiltävyys sopivat sekä arki- ja ulkovaatteiden tai vaikkapa laatulaukujen brändien Berliinin -tukikohdaksi.

Tontin pinta-ala	5000 m ²
Rakennuksen kerrosala	7000 m ²
Hyötyala per kerros	1350 m ²
Kerrosten lukumäärä	5
Paikoitusalue	80 autolle
Tapahtuma-alue	800 m ²

HHF ARCHITECTS

Vuonna 2003 perustettu baselilainen toimisto on tehnyt myös muita betonisia töitä:

- *Ruta Peregrino* on polku Amecasta Talpa de Al-lendeen, lähellä Meksikon Guadalajaraa. Miljoonat pyhiinvaeltajat kulkevat tätä polkua. Viranomaiset halusivat erilaisia näköalapaikkoja ja suojia tuon polun varrelle ja kutsuivat kansainvälisen arkkitehtien työryhmän niitä suunnittelemaan.
 - *“Mini Structure for Children”* on toimiston ensimmäinen työ Kiinaan. Arkkitehdit halusivat suunnitella rakennelman, jossa olisi mahdollisimman vähän hankalia detaljeja. Rakennelma on betonista, joka on värjätty punertavaksi.
- 12 – Lisätietoja: www.hff.ch





10 - 14

Labels II rakenteet ovat betonielementti- ja paikallavalurakenteita. Julkisivuelementit on maalattu tumman oliivinvihreiksi. Paikallavaletut pinnat on jätetty puhdasvalu-pinnoille.

Construction

The load-bearing structure of the new building is constructed in exposed concrete. The system consists of supporting panels perforated by sinus curves that are positioned at intervals of 9.625 m and establish the supporting structure around the entire facade. Statically this

solution gives renters a very high degree of flexibility in subdividing and developing their own interior space – at the same time the load-bearing structure establishes an overriding spatial and iconographic element throughout the entire building. On the ground floor the width of the span of the supporting structure is greatly extended locally making it possible to create a space for events that is as free of columns as possible.

The pre-fabricated, painted-green concrete elements, which curtain the thermal façade and fan out towards the bottom, shade the underlying glazing and create an

in between space that accommodates the exterior sun-screens, lighting fixtures, security cameras and other elements. The plumbing pipes are embedded in the exposed concrete. As thermo-active building components or system (TABS) the pipes serve to cool and heat the entire load-bearing structure and thereby make it possible to considerably save on energy consumption.



HHF Architects

15

Christian Gahl

16

LABELS II IN BERLIN OSTHAFEN

Basel-based HHF Architects won the invitation competition for the design of fashion house Labels Two built in the Osthafen area of Berlin. The building was completed in the autumn of 2009 and the last finishing touches were put on the building before Christmas.

The architects were inspired in the design of the new fashion house by the adjacent harbour warehouse, which projects a strong built-in impression of space and form. The business operations of the clothing companies have been easily integrated into this framework and the Labels I brick building is supplemented on the side of River Spree by two discreet boxes of glass and metal, with a terrace in-between, used as event venues and a coffee shop.

The designers moulded a house, which is a perfect representative of the time and displays a strong but active atmosphere in terms of space. This was accomplished by means of curved motifs with a concrete surface used as space dividers. The same curved motifs are repeated on the external wall, both indoors and outdoors.

The outward appearance of the building is characterised by special grooved precast concrete elements with a dark olive green glazing coat. The curved bottom edge of

the elements follows the lines of the concrete arch further inside the façade but does not reach all the way to the intermediate floor. On the inside façade of the building the concrete arches run down to the floor.

The ground floor of the five-storey building contains an 800-m² hall reserved for exhibitions and events. The four upper floors are used as offices and showrooms by several different brands.

The hall facilities are located in the centre of the building and pierced by a concrete spiral staircase implemented as a wavy structure that repeats the same curved motifs as the concrete panel-like walls. Auxiliary facilities, such as rest rooms are provided on each floor and also display strong design features based on concrete and black colour. The reception desk on the entrance floor is yet another realisation of a shiny black, wavy line.

This building has been designed for use, combining the edginess of unprejudiced concrete architecture with the concept of luxury. The spaciousness, intensity, and on the other hand, shiny appearance creates a suitable Berlin base for brands of casual and leisure clothing or, for example, luxury bags.

15

Betoniportaikon kaide on paksua terästä, jolla arkkitehti on tässä tavoitellut vanhojen laivojen moneen kertaan maalattua mustanpuhuvaa kiiltoa. Porrastornin yläpuolella on tilaan erityisesti suunniteltu valaisin.

16

Idean uuteen muototaloon arkkitehdit saivat viereisestä satamamakasiinista, jossa on itsessään voimakas tilan ja muodon tuntu.

17, 18

Betoniarkkitehtuuriin hyvin sopivaa särmää yhdistettynä ajatukseen ylellisyydestä. Väljyys, rajuus ja toisaalta kiiltävyys sopivat sekä myymälä- että toimistotilojen sisätiloihin.

HHF Architects

17, 18

