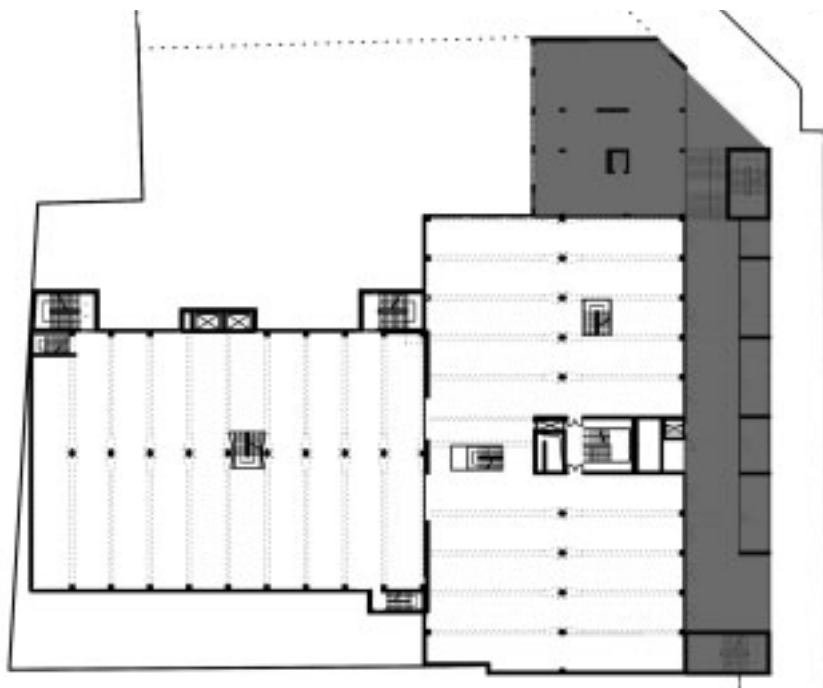


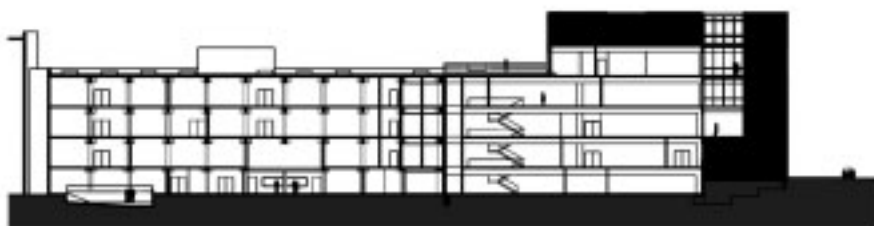
AUFBAU HAUS

– KULTTUURITOIMINNAN JA VIRKEÄN KAUPANTEON BETONINEN KEIDAS

Tarja Nurmi, arkkitehti SAFA



1
1. kerros ja leikkaus.
Tummennettu alue on rakennuksen uudisosa.



2
Asemapiirros, jossa näkyy laajennuksen toteutunut
1. vaihe ja tulossa oleva 2. laajennusvaihe



Berliinin Kreuzbergissä sijaitsee Moritzplatz-niminen, pitkään ulkoasultaan epämääräinen aukio, jolla on myös oma maanalaisasemansa. Moritzplatz oli vielä viime vuosisadan alkupuolella keskeinen kaupallisen toiminnan osoite, mutta juutalaisvainot ajoivat parhaat kauppiat pois. Toisen maailmansodan tuhot ja Berliinin muurin rakentaminen tekivät siitä Länsi-Berliinin laitamaata.

Moritzplatz on nyt herännyt henkiin. Rungas huomio liittyi sekä rakentamattomuuteen että rakentamiseen. U-Bahn -aseman tuntumassa on sekä ihasuttava ja jopa kansainvälisissä julkaisuissa ylistetty, tyhjälle tontille toteutettu viljelypuutarha Prinzessingärten että entistä betonirunkoista piano-tehdasta täydentämällä rakennettu, konseptiltaan huippuenerginen talo *Aufbau Haus*. Rakennuksena se on sikäli erikoinen, että tunnettu saksalainen internet-julkaisu Baunetzwoche (#266/2011) nosti sen viime keväänä jopa sen numeron pääaiheeksi.

Yhdessä Moritzplatzin kortteleista sijaitsi 1970-luvulta lähtien Bechstein-laatupianoja valmistava 5-kerroksinen tehdas. Nyt paikalla on piilossa tuon samaisen rakennuksen uuteen käyttöön otettu luuranko ja sen kylkeen suunniteltu, katukuvassa komeasti näkyvä liiketalo. Se on saanut nimensä kustannusosakeyhtiö Aufbaun mukaan. Kiinteistöhankkeen takana ovat kustantamon lisäksi jo legendaksi muodostunut Modulor perustajineen ja hankkeelle avuksi tullut sijoittaja.

Noin 20 000 kerrosneliön rakennuksessa on nyt kustantamon toimitilat, kirjakauppa, kerrassaan mahtava taide- ja arkkitehtuurivälineiden tavaratalo Modulor, designhuonekalumyymälä Minimum, kaunis citykahvila, yhdistetty keittiötarvikemyymälä-, gourmet- ja tilapäisravintolakokonaisuus, auditorio- ja teatteritila sekä klubi. Kokonaisuutta täydentävät pienemmät yritykset ja myymälät, joista yhdessä myydään Panamahattuja miehille ja naisille.



3
Aufbau Haus sijaitsee Berliinin Kreuzbergissä Moritzplatzin U-Bahn -aseman tuntumassa.

4
Leikkaus galleriamaisen välitilan kohdalta sekä julkisivu Prinzenstrasselle.

5
Galleriamainen välitila erottaa toisistaan uudisrakennuksen ja paikalla olleen tehtaan. Betoniset kulkusillat yhdistävät kerrostasot toisiinsa.



Clarke und Kuhn

5



Pikkumyymälöiden, toimistojen ja suurempien firmojen yhdistelmä on suunnittelupöydällä toteutettu loistavasti, muistaen Berliinin luovaan skeneen liittyvä elegantinhauska rosoisuus. Kokoonpanon suhteen on oltu tarkkoja; selkeä ja suurpiirteinen rakennus suurine ikkunapintoineen ei kaipaa tälle paikalle yhtään laimeaa ja anonyymiä toimijaa säleverbhojen kätköihin. Uusi betoninen rakennusmassa palauttaa paikalta kadonneen kaupunkivallisen ryhdin. Se tekee aukiosta luovan ja vaihtoehdoisen toiminnan uuden, katu-uskottavan keskipisteen kaupungissa, jossa sekä kreatiivisuus että sen mukanaan seurannut gentrifikaatio lieveilmioineen on toistaiseksi keskittynyt erityisesti Berlin Mitteen ja Prenzlauer Bergiin.

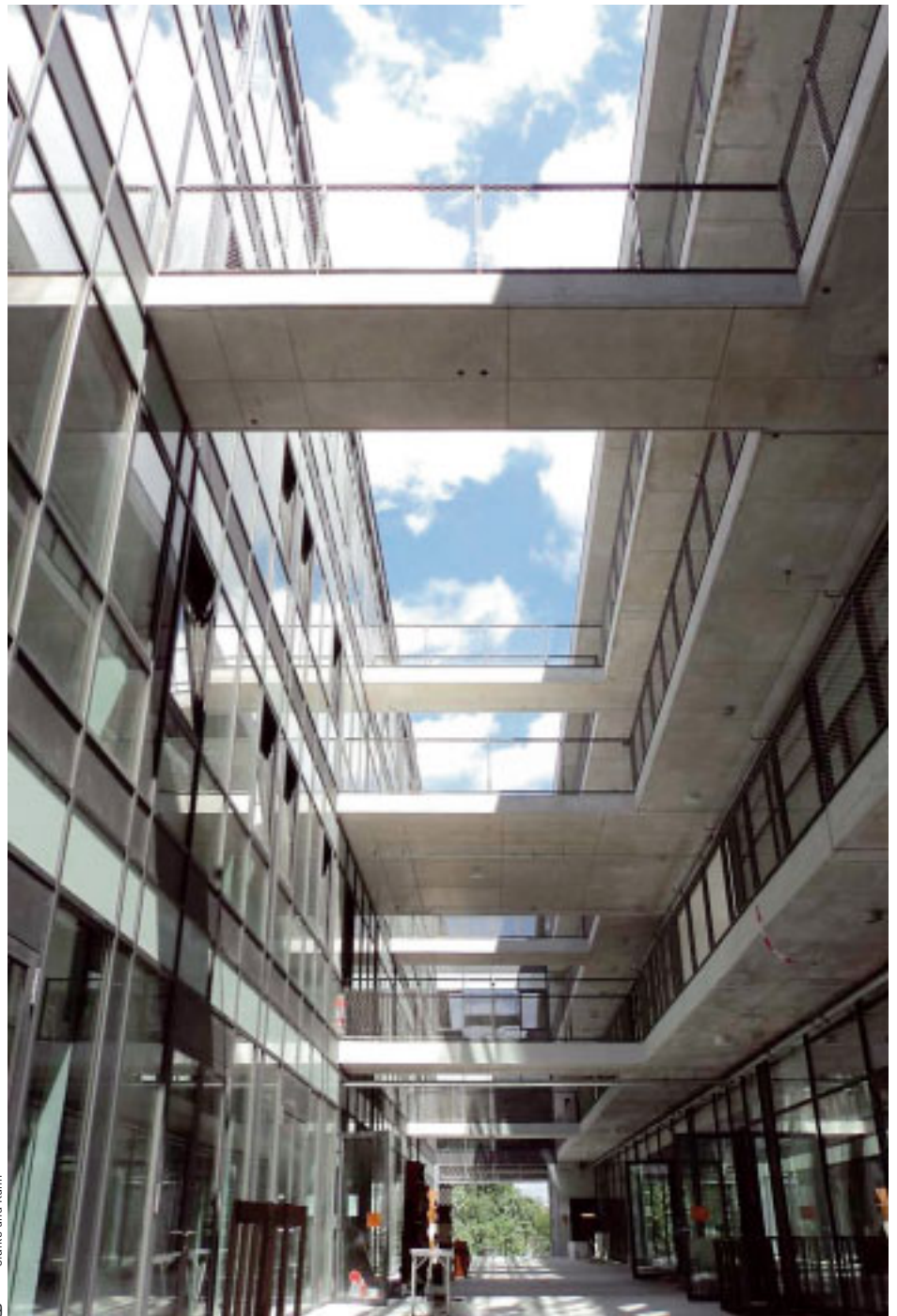
Suunnittelusta on vastannut arkkitehtitoimisto *Clarke und Kuhn*, jonka käsiala näkyy betonin käsittelyssä, sen hienostuneisuuden ja karskin arkisuuden yhdistelmässä.

Koska lähtökohtana on entinen tehdas, on koko rakennuksen ilme tietyllä tavoin loftmainen. Sievistelemätön ilme sopii aivan mainiosti legendaksi yltäneen arkkitehti- ja taiteilijatarvikefirma Modulorin tavaratalon tarpeisiin.

Uudessa betonirakennuksessa ei kauempaa katsottuna ole mitään kovin erikoista, vaikka se aukiolla toki ottaa hienosti paikkansa. Lähempää ei voi olla huomaamatta betonijulkisivujen vaaka-suoria, epäsäännöllistä vakosamettipintaa muistuttavia uurteita. Ne ovat kuin tämän ajan matriornamentti, ja osa julkisivusta tulee myös saamaan jonkinlaisen viherpeitteen. Olemme Kreuzbergissä, jossa 1980-luvun lopun kansainvälisen rakennusnäyttelyn IBA:n aihe oli ns. urbaani ekosiaalinen rakentaminen sekä kaikenlainen kivi-kaupunkimassan vehreyttäminen.

Betonin teema jatkuu noustaessa kadunkulmasta kerrosta ylempäs galleriakäytävään nousevia portaita kapealle kauppakujalle. Senkin perustaso on betonia, ja yläpuolella viuhuu betonisia sivikäytäviä ja siltoja. Galleriamainen välitila erottaa toisistaan uudisrakennuksen ja paikalla olleen tehtaan. Se on saanut kokonaisuuteen sopivan uuden julkisivun; on vaikea hahmottaa, että kysymyksessä ei olekaan kokonaan uusi rakennus.

Vitriinimäisen katusiiven lattiasta kattoon ulottuvien lasipintojen avulla tulee läpinäkyvien toimitilojen tai studioiden olla kuin käyttäjiensä eli luovien alojen yritysten omia näyteikkunoita. Pelkistetyissä ja "harmaissa" betonikehyksissä onkin arkkitehtuurin puolelta poikkeuksellisen vähän väriä. Puitteet kiinnostavan ja ilmeikkään kokonaisuuden syntymiselle ovat olemassa – ja ne toimivat. Jo kapearunkoisen osan alla sijaitsevien ylikorkeiden ja syvem-



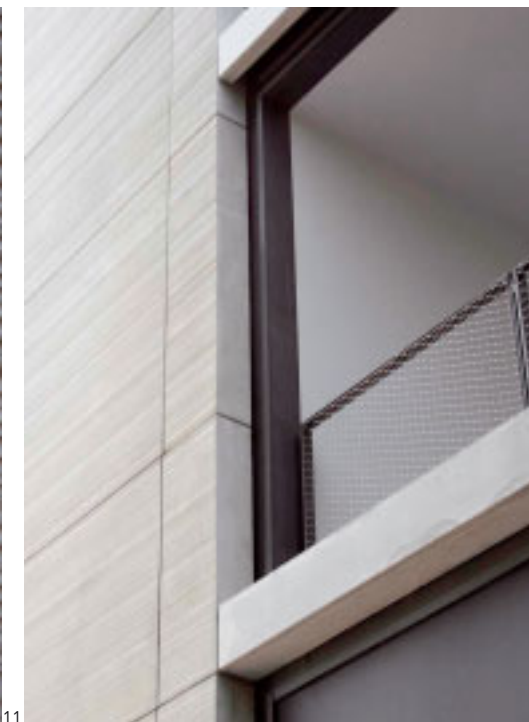


10, 11, 12

Pelkistetyissä julkisivuissa on käytetty betonia ja lasia. Harmaa betonipinta on osittain vaakauritettu. Urapinta on kumimuottiin valettua betonia.

13

Sisätilojen perusilme on pelkistetty.



11

mälle runkoon myös ulottuvien kadunvarsimyymlöiden reipas volyyymi houkuttelee niiden sisustukseen; muun muassa suuret valaisimet ja muut anteliaan tilan vuoksi mahdolliset suuresineet näkyvät jo kauas. Modulor-aarreaitan alimmalta, meikäläisittäin toisen kerroksen tasolta on kauppojen takaojan kautta läpinäkymiä itse myymälöihin ja niiden kautta Prinzenstrasselle asti. Tämä porositeetti eli huokoisuus on ollut erityisenä tavoitteena.

Aikataulu on ollut haasteellinen, mutta siinä on pysytty olosuhteisiin katsoen erittäin hyvin. Rajoituksia ja yllätyksiä tuottikin tontin alla kulkeva maanalaislinja. Se piti ottaa huomioon sekä suunnittelussa että käytännön rakennustöiden aikana.

Ulkoarkkitehtuuriltaan mitäänsanomaton tehdasrakennus riisuttiin ikään kuin alasti siten, että arkkitehtuurin puolesta anonyymien ja aukiolta katsoen suorastaan ruman toimitila- ja tehdasrakennuksen peruskonstruktio jäi palvelemaan hallimaisina liiketiloina.

REILUSTI TÄTÄ AIKAA

Kadunvarren uusi betoniarkkitehtuuri ei millään tavoin matki Berliinin historiallista kaupunkikuvaa. Se edustaa reilusti tätä aikaa, vaikka pysyykin 22 metrin räystääslinjassa. Se viittaa alitajuisesti jonkin le Corbusieriin ja Bauhausiin ja on käyttötarkoituksensa vuoksi alkuperäisen tehdasrakennuksen työpajamaisessa mittamaailmassa kiinni.

Clarke und Kühn

Luovien alojen taustamaisemaksi valittu arkkitehtoninen ote on aivan oikea. Berliini ei tarvitse

Aufbau Haus am Moritzplatz

Prinzenstrasse 85, 10969 Berlin

Gross area existing building

(Bechsteinhaus):	approx. 16.090 sqm
Gross area new build:	approx. 7.230 sqm
Building volume:	approx. 108.770 cbm
Completion:	June 2011
Architects:	Maria Clarke Roland Kuhn
Project architects:	Julia Sohn Anne Feldmann

Clarke und Kuhn freie Architekten BDA
Schlesische Strasse 29/30, 10997 Berlin

historiaan katsovaa sievistelyä, jota löytyy ihan riittävästi mm. Pariser Platzin Brandenburgin porttia ympäröivistä rakennuksista ja hotelli Adlonista.

Väljä tilankäyttö esimerkiksi talon läpi korttelin pihalle asti ulottuvassa keskeisessä kahvilassa on iskevä, ja uudet portaikot antavat sopivaa julkisen rakentamisen mittakaavaa. Sisätilojen perusilme on karu, ja rakennusmassan sisällä olevista "talousportaikoilta" odottaisi yksityiskohtien suhteen ehkä hieman hienostuneempaa haptisuutta. Verstasmaisuuden ja rankan detaljimaailman vastapainona ovat kuitenkin myytävien tuotteiden värikkäisyys ja esillepanon suurpiirteisyys ja raikkaus, eritoten juuri huonekalumyymälä Minimumin ja tavaratalomaisen Modulorin tiloissa.

Pääsisäänkäynti julkista rakentamista muistuttavine korkeine eteisaulatiloineen johtaa kahvilan lisäksi hienosti myös siitä oikealla olevaan kauniiseen ja väreiltään ärhäkkään kirjakauppaan ja toisaalta ohjaa kävijän arkkitehtien ja taiteilijoiden unelmatavara-aittaaan.

Muutaman vuoden päästä edelleen kadunvarteen naapuritontille laajentuva Aufbau Haus on käyttötarkoituksensa ja sisältönsä vuoksi ehdoton Berliinin uusi ja tutustumisen arvoinen kohde sekä suunnittelijoille että luovaa taloutta mietiskeleville asiantuntijoille – mutta myös kirjojen, designin ja keittotaidon ystäville. Se on hyvä esimerkki siitä, miten nykyaikainen, suurpiirteisesti ymmärretty betoni pystyy erinomaisesti palvelemaan myös sähäkkää liikerakentamista, lähes sellaisenaan mutta jalostettuna kauniilla julkisivun pintakäsittelyllä. Mitään hurjia organisia muotoja täältä on turha etsiä, talo on 2000-luvun arkikäyttöön tuotettua betoniarkkitehtuuria puhtaimmillaan.

Mutta kyllä: kun Berliinissä ollaan, on mukana tietenkin monia ekologiaan liittyviä ratkaisuja. Vanha tehdasosa lisälämpöeristettiin, kokonaisuuteen tulee ruuhokatto ja jopa viherseinä. Myöhemmin on luvassa aurinkosähköteknologiaa ja ikkunat ovat tietenkin erittäin hyvin lämpöä eristäviä.

Mikä rakennuskompleksissa on jännittävää, on sen jonkinlainen huokoisuus, myös "henkiselä" tasolla. Modulorin yhdessä nurkkauksessa on muun muassa ompelukahvila Stitch'n Bitch. Se tarjoaa vielä opiskelujen tai toiminnan alkuvaiheessa oleville luovien alojen pätkätyöläisille pääsyn vaikkapa hyvien ompelukoneiden kimppuun.

Yksi rakennuksen voimakkaista taustahahmoista, *Matthias Koch*, perustelee kokonaisuuden karheita ratkaisuja seuraavasti: "Voimme tarjota neliövuokria, jotka alittavat lähialueen vuokrat reippaasti ja sopivat aloitteleville luovien alojen yrityksille. Vuokrat ovat noin 7 euroa neliö."



AUFBAUHAUS, CONCRETE OASIS FOR CULTURE AND COMMERCE

The town blocks in the Moritzplatz area of Kreuzberg in Berlin had since 1970's housed a five-storey factory in which e.g. the highly acclaimed Bechstein pianos were produced. Today, the skeleton of the building, which has found a new lease in life, stands there together with an adjacent, impressive business complex that dominates the streetscape. It is called Aufbau after the publishing company.

The concrete building mass with a floor area of some 20000 square metres restores to the townscape the posture it had lost. It turns the square into a new, street-credible centre point of creative alternative activities in the city. Responsibility for design has rested with architects Clarke and Kuhn, whose signature can be seen in the way concrete has been treated to combine its refined qualities with mundane roughness.

The factory building of nondescript appearance was in a way stripped naked, with the basic construction of the business and factory building characterised by anonymous architecture and just plain ugliness left to serve as large open-space business premises.

The concrete facade of the building features a horizontal, irregular groove pattern. The concrete theme continues in the staircase that rises to the gallery and in the side corridors and bridges that run above the shopping alley. The gallery separates the new building from the old factory.

The facades of the street annex implemented as a display case are of glass. The simplistic, grey concrete frames show exceptionally little colour in architectural terms. A framework for an interesting and diversified whole is created – and it works.

The new concrete architecture along the street does not imitate the historical townscape of Berlin. It is an honest representative of its own time, although it does follow the 22-metre eaves height level. It makes subconscious references to le Corbusier and Bauhaus, and due to its purpose of use remains in line with the workshop dimensions of the original factory building.

The purpose of use and content of Aufbauhaus, which in a few years' time will further expand along the street to the neighbouring lot, make it a new attraction in Berlin, definitely worthy of a visit by both designers and experts in creative economy – not forgetting friends of books, design and culinary experiences. It is an excellent example of how modern, approximate utilisation of concrete can serve also contemporary business building with concrete used almost in a bare form, but also refined with the beautiful surface treatment of the facade. One will not find any wild organic forms in this building – it is concrete architecture for everyday use in the 21st century at its best.