

Saksojen yhdentymisen jälkeinen Berliini on 1990-luvulla ollut kaikkien tietämä rakentamisen laboratorio. Hektistä uudisrakentamista seuraa nyt nähtävillä oleva suvantovaihe ja Liittotasavallan talous rimpuilee suurissa vaikeuksissa.

Keskeiseen Berliiniin on kuitenkin kuin salaa noussut varsinkin sisätiloiltaan upea, laadultaan tinkimätön rakennus, *Der Ausstellungsbau für das Deutsche Historische Museum Berlin*. Kansleri *Helmut Kohl* tilasi suunnitelmat suoraan arkkitehti *I. M. Peiltä* jo vuonna 1995, ilman Berliinille 1990-luvulla muuten tyypillistä arkkitehtuurikilpailua ja laajaa debattia, vaikka tämäkin hanke ei siltä täysin välttynyt. Museosta oli tosin järjestetty läntiseen Spreen mutkaan ja Valtiopäivätalon tuntumaan arkkitehtuurikilpailu ja sen voitto oli 1988 mennyt arkkitehti *Aldo Rossille*.

Historische Museumin vaihtuvien näyttelyiden talo valmistui ja vihittiin käyttöönsä vuonna 2003. Se liittyy kadun alitse myös arvokkaimman Berliinin ja Unter den Lindenin taikapääntien. Pei on luonut museon yhteyden myös kuuluisan paraatikadun kautta ja kattanut Zeughausin barokkisen *Schlüterhof*-sisäpihan, jonka läpi kuin yllättäen imeydytään palatsin takasiiven ja *Hinter dem Zeughaus*-poikkikadun alitse uuden museon alimmalle tasanteelle.

Varsinainen käyntikortti uudelle museorakennukselle on postikorteistakin tuttu spiraalimainen, lasi- ja teräsrakenteinen, julkisivulinjasta ulkoneva porras, joka on herättänyt ristiriitaisia tunteita sekä kriitikoissa että suuressa yleisössä. Monet pitävät sitä turhana Peille tuttuna puumerkinä, mutta se selittyy parhaiten rakennuksen sisätilasta käsin. Spiraalin ja suuren lasi-ikkunapinnan läpi voi tarkastella läheistä, sodan jäljiltä harvinaiseksi jäänyttä barokkiarkkitehtuuria ja Schinkelin päävartioita ja sitä ympäröiviä istutuksia.

HUIKEA INTERIÖÖRI KIVESTÄ JA BETONISTA

Uuden rakennuksen neljän kerroksen yli ulottuva keskushalli tasanteineen on yksinkertaisuudessaan ja perspektiiveiltään suurenmoinen. Vain noin kilometrin päässä sijaitsevat arkkitehtien *Frank Gehryn DZ -pankin*, *Axel Schultesin Baumschulenwegin krematorio* tai *Kanzleramt* edustavat uudemman berliiniläisarkkitehtuurin osalta samaa, suurenmoista kategoriaa.

Pein museorakennus on eritoten kohtaamisen ja orientoitumisen paikka, jossa ranskalainen luon-

nonkivi, lasi, teräs sekä loistava betonityö aikaansaavat lähes ajattoman kokonaisuuden. Sen henkisiä keskustelukumppaneita ja innoittajia ovat *Karl Friedrich Schinkel*, *Louis Kahn* ja tietyllä tavoin ”valaistunut” *Piranesi*.

Vaihtuvien näyttelyjen tiloja rakennuksessa on neljässä eri tasossa. Niihin nähden lämpö- ja sisäilmaohallit vievät suuren määrän kuutioita. Mutta: Pein luomat betonista valetut tasanteet ovat olemassa myös siksi, että myös niiltä käsin voi tarkastella ympäröivää historiallista rakennuskantaa ja orientoitua tilassa, joka mahdollistaa useiden yhtäaikaisten näyttelyjen esillepanon. Keskusaula sitoutuu materiaalien ja portaikkojen avulla taitavasti kadun alitse toiseen ”sisätilaan”, barokkisen Zeughausin lasikatteeseen, juhlaavaan keskuspihaan.

Museon päämateriaali on Dijonin läheltä louhitua, vaaleata Magny Le Loire-kalkkikiveä. Betoni on värjätty pigmentoimalla se lähes luonnonkiven väriksi. Näkyviin jääneiden kattopintojen muotit on tehty hienohöyläystä oregon-männystä ja työn laatu on erinomaista.

Pei on aiemminkin käyttänyt betonia, mutta erityisesti tässä kohteessa betoni ja arvokas, selkeästi detaljoitu luonnonkivi muodostavat hämmästyttävän ja taidokkaan kokonaisuuden. Vaikutelma on lähes yksiaineksinen, mutta betoni ja hieno muotittu ovat hienostuneesti läsnä, eivät naamioituina.

Tämän rakennuksen perusteella arkkitehtuuri on myös ja erityisesti vanhojen tekijöiden laji. Vaikka talo on jäänyt suhteellisen vähälle julkisuudelle, voi siitä myös todeta: ”it photographs well.” Tiloissa on myös harvinaista elokuvallisuutta – tilat on kuin luotu liikkumista varten.

Kirjallisuutta: I.M. Pei / *Der Ausstellungsbau für das Deutsche Historische Museum Berlin*. Prestel 2003. ISBN 3-7913-2861-1, www.preste.de

ALMOST LIKE STONE

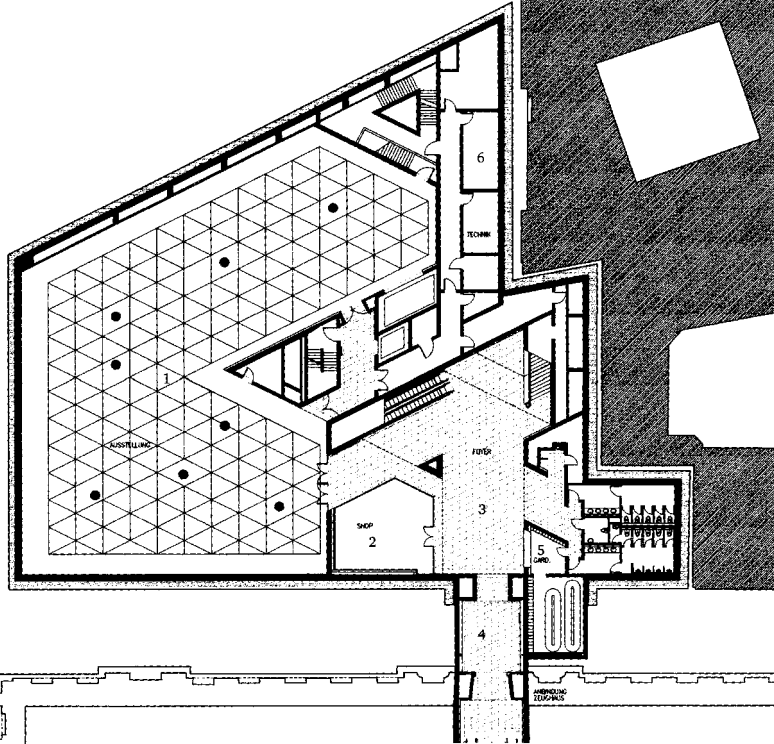
The Exhibitions Building of the Historical Museum of Berlin (Der Ausstellungsbau für das Deutsche Historische Museum Berlin) in downtown Berlin was completed and inaugurated in 2003. Chancellor Helmut Kohl ordered the designs for the building direct from architect I. M. Pei already in 1995, without an architectural competition,

1 Asemapiirros.

2 Julkisivusta erottuu spiraalimainen, lasi- ja teräsrakenteinen, ulkoneva porras.

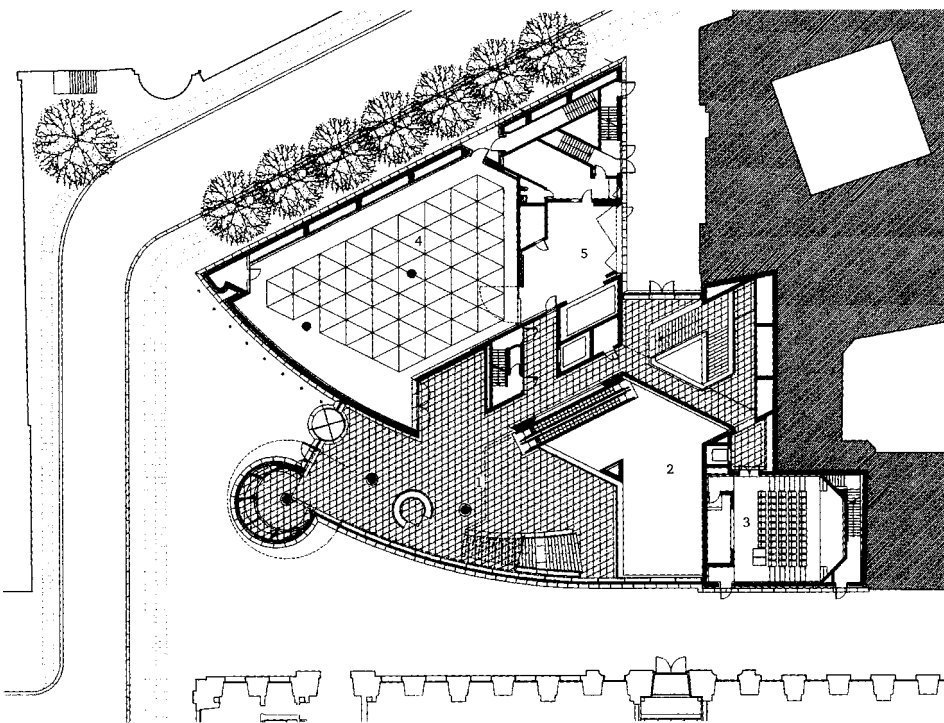
3 Betonisilta tasanteilta käsin voi tarkastella ympäröivää historiallista rakennuskantaa ja orientoitua tilassa, joka mahdollistaa useiden yhtäaikaisten näyttelyjen esillepanon.





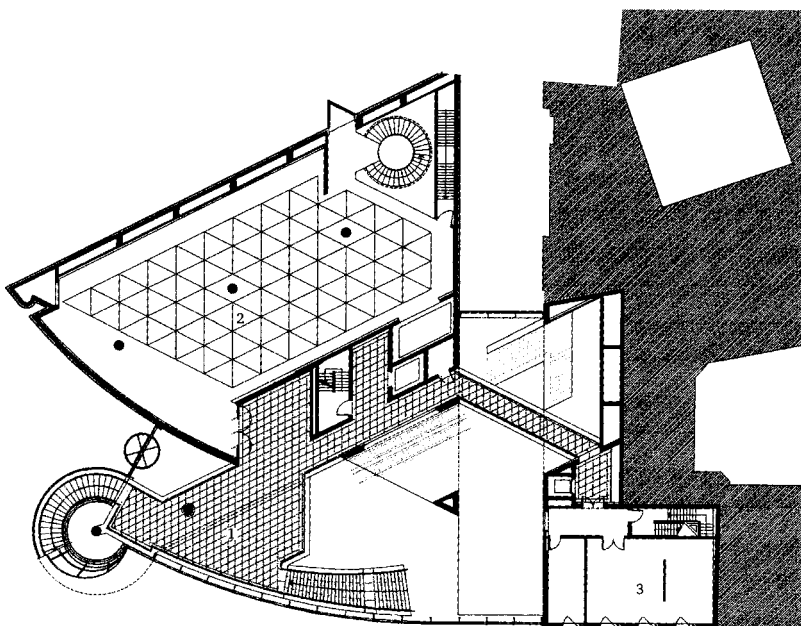
Büro I.M. Pei, New York

4



Büro I.M. Pei, New York

7



Büro I.M. Pei, New York

6

which was the typical procedure in Berlin in the 1990's, and without a wider debate, although not completely without comments.

The Exhibitions Building of the Historical Museum, which boasts a magnificent interior, is joined by means of an underground passage running under the street with the most prestigious part of Berlin and Unter den Linden. Pei also designed an access route to the Museum via the famous parade street and covered the baroque-style Schlüterhof internal courtyard of Zeughaus. The bottom level of the new museum can be accessed as if by accident through this courtyard, and under the rear wing of the palace and the Hinter dem Zeughaus cross street.

The glass and steel spiral staircase that is cantilevered from the façade surface is the true visiting card of the new museum building. The spiral construction and the large window surface provide a view to the near-by examples of baroque architecture, and to Schinkel's main guard and the surrounding plantations. This area of baroque architecture is one of the few areas that were not destroyed in the war.

The central lobby of the new building that rises to a height of more than four storeys, and its landings, represent magnificent design in simplicity and perspectives. New Berlin architecture can be found at a distance of less than a mile, including e.g. the DZ Bank designed by Frank Gehry, the Baumschulenweg crematorium by Axel Schultes and the Kanzleramt.

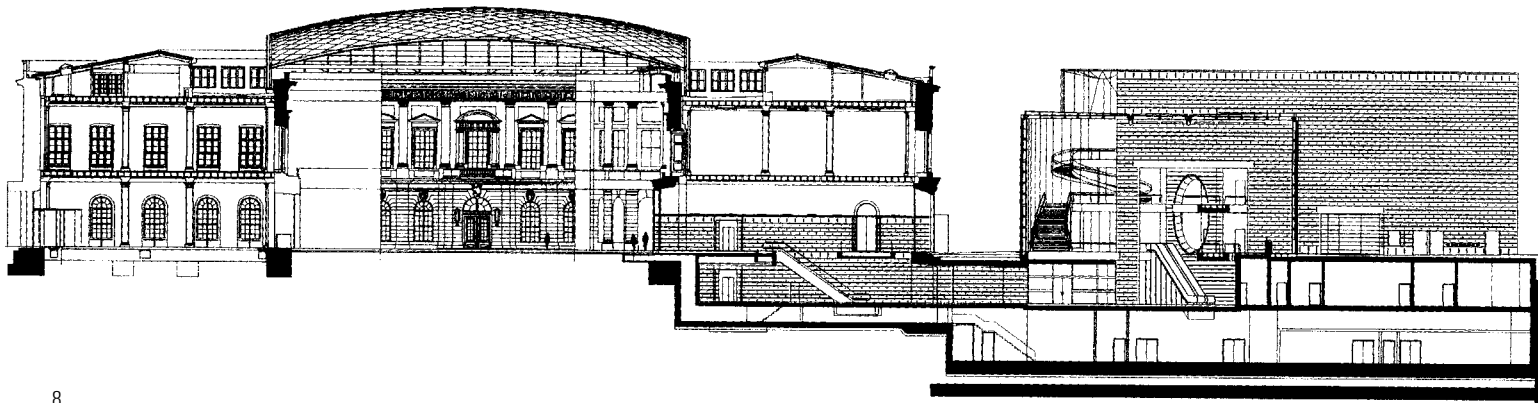
Pei has designed the museum building as a meeting place and a place for orienteering, with the use of French natural stone, glass, steel and concrete structures realised with utmost skill creating an almost timeless entity.

The building contains facilities for changing exhibitions on four different levels. The concrete landings serve as vantage points where one can admire the surrounding historical buildings and determine one's location in the space that allows several simultaneous exhibitions. The materials and the staircases of the central lobby tie it ingeniously via the underground passage to another "internal space", the grand baroque-style internal courtyard of Zeughaus, covered with a glass roof.

The main construction material of the museum is light-coloured Magny Le Loire limestone quarried in an area near the French town of Dijon. Concrete has been pigmented to look almost like natural stone. The formwork of visible roof surfaces is made of fine-planed Oregon pine.

Concrete and clearly detailed natural stone create an amazing and skilful entity and an impression of almost a single material, with concrete and fine formwork elegantly present, not concealed.

Literature: I.M. Pei / Der Ausstellungsbau für das Deutsche Historische Museum Berlin. Prestel 2003. ISBN 3-7913-2861-1, www.preste.de



8

4
Maantason alapuolinen kerros.

5
Maantasokerros.

6
1.kerros.

7
Sisätilojen betoni on värjätty pigmentoimalla se lähes luonnonkiven väriseksi. Näkyviin jääneiden kattopintojen muotit on tehty hienohöylätystä oregon-männystä.

8
Museon poikkileikkaus.