

LYHTY-TALO KEHITYSVAMMAISILLE HELSINGIN KONALASSA

Minna Lukander, arkkitehti SAFA
Arkkitehtuuri- ja muotoilutoimisto Talli Oy

Lyhty-talo on saanut nimensä rakennuttajansa Lyhty ry:n mukaan. Yhdistys on aloittanut toimintansa vuonna 1996 ja ylläpitää Lyhty-talon lisäksi kahta pienempää kehitysvammaisten ryhmäkotia Pitäjänmäellä. Lyhty-talo on 24 kehitysvammaisen aikuisen ja juuri kotoaan muuttaneen nuoren aikuisen koti.

Talossa asutaan kolmessa ryhmäkodissa sekä neljässä itsenäisempään asumiseen suunnitellussa yksiossessa. Rakennuksessa toimii myös opetusyksikkö Lamppu, jossa harjoitellaan itsenäisen elämän taitoja, ulkotyöpaja Lato, jonka työpajalaiset hoitavat ja rakentavat pihoja sekä musiikinopetusyksikkö, jonka tilat täydellisesti varustettuine studioineen valmistuvat kuluvan kevään aikana. Näihin yksiköihin tullaan myös talon ulkopuolelta opiskelemaan, harrastamaan tai työskentelemään.

Lyhty-talo on rakennettu Helsingin kaupungin omistamalle tontille. Rakennus porrastuu pohjoiseen viettävään rinteeseen. Pohjoispuolen sisääntulopihalta on käynti rakennuksen julkiseen osaan, aulaan ja opetusyksiköihin. Ryhmäkodit sijaitsevat rakennuksen keskikerroksessa ja niihin käydään sisään eteläpuolen pihoilta. Keskikerrokseen sijoituu myös saunaosasto. Kolmannessa kerroksessa sijaitsevat yksiot.

Tontilla on muinaismuistolain alainen ensimmäisen maailmansodan aikainen taistelukaivanto. Kaivannon betonista rakennettu osa tuli säilyttää ja kunnostaa Museoviraston hyväksymällä tavalla.

Lyhty-talo on betonista paikallavalettu ja muurattu. Betoni valikoitui pääasialliseksi rakennusmateriaaliksi monestakin syystä. Rakennusteknisesti betoni mm. toteuttaa hoitolaitoksen rakenteiden paloluokitusvaatimuksen. Rakennuttaja asetti rakennukselle laatutavoitteita äänieristyksen, kestävyuden ja viihtyisyyden suhteen. Äänieristystavoitteet ryhmäkotien asuinhuoneille olivat vastaavat kuin kerrostalon asuinhuoneistojen välisten seinien arvot eli 55 dB. 180 mm paksu paikalla valettu betoniseinä täyttää tavoitteen ja on rakennedimensioiltaan esimerkiksi vastaavaan levyseinään verrattuna huomattavasti ohuempi.

Asukkaista monet liikkuvat erilaisin apuvälinein ja sisätilojen materiaalien tulee kestää kulutusta ja kolhuja. Niinpä oli luontevaa antaa rosoisten betoniseinien jäädä sellaisiksi, ei yrittää silotella niitä tai suojata listoin. Arkkitehtonisena tavoitteena onkin ollut pyrkimys yksiaineisuuteen, samojen materiaalien ja aiheiden käyttämiseen niin ulkona kuin



1

sisällä. Julkisivut on muurattu läpivärjätystä betoniharkoista. Rakennus on istutettu paikoilleen ja rinteeseen betonisin tukimuurein. Betonin rinnalla arkkitehtonisena elementtinä ovat puiset ikkunat ja julkisivun puupinnat sekä pitkäköt puuräystäät. Oman lisänsä julkisivuun tuovat jokaiseen asuntoon kuuluva parveke tai terassi.

Interiöörissä betoniseinät on valettu havuvanerimuotteihin. Tavoitteena on ollut saada elävä puusyiden ja oksien tekstuuri seinäpintoihin. Asuinhuoneiden sisäänkäynnit on merkitty paitsi seinän polveilulla myös betonipinnan corten-käsittelyllä. Betoni materiaalina esiintyy sisällä myös kattopinnoissa, jotka kaikki ovat akustoivaa Paracem-levyä, sementin ja kuusilastun sekoitetta. Ensimmäisen kerroksen aulaan tulijaa tervehtii aina takkatuli. Takan kuori on lasuurivärjätystä betonista valettu.

Lopuksi *Tarja Nurmen* sanoin (ark 2/2005) "Erityisen ansiokasta ja tunnusomaista tälle rakennukselle on kokonaisuus ja huolellisuus, jolla taloon on asetettu: on uutta, on vanhaa, on lahjaksi saatua ja oikealla tavalla arvoonsa pantua. Eri puolilla rakennusta on Artekin vanhempiakin mööpeleitä, 1950-luvun nojatuleja ja Eamesin värikkäitä pallukanaulakoita. Sisääntulijaa tervehtii lahjoituksena saatu Eamesin keikutuolikkoklassikko, jossa joku usein – suuren takan tuntumassa – istuu tutkiskellen talon uusia kävijöitä. Tilanne on aina hallinnassa, ja tulija tuntee olevansa tervetullut."

Tästä kiitos Lyhdyn ihmisyyttä ja yksilöllisyyttä kannustavalle ilmapiirille, jolle rakennus on kotina.

LYHTY-TALO

Valmistumisvuosi	2004
Kokonaisala	2304 m ²
Tilaa ja käyttäjä ja rakennuttaja:	Lyhty ry
Arkkitehtisuunnittelu, sisustussuunnittelu:	Arkkitehtuuri- ja muotoilutoimisto Talli Oy
Vihersuunnittelu/Ympäristösuunnittelu:	Molino Oy
Rakennesuunnittelu:	Projektikeskus Oy
Pääurakoitsija:	PEAB Seicon Oy
Rakennuttajatehtävät ja projektin johto:	Insinööritoimisto Projektikeskus Oy

1
Asemapiirros.

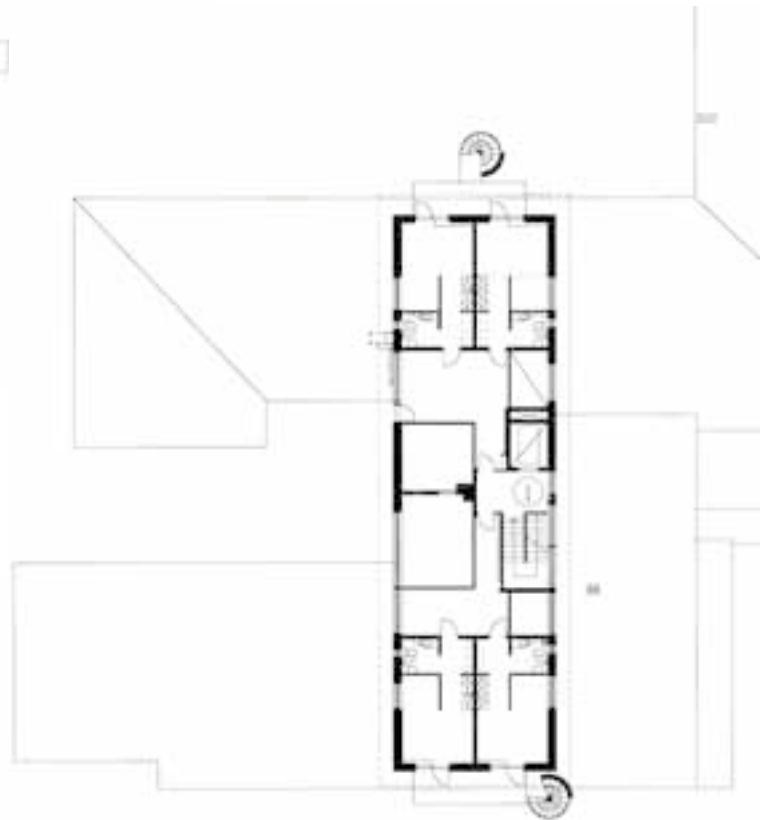
2
Lyhty-talo on 24 kehitysvammaisen aikuisen ja juuri kotoaan muuttaneen nuoren aikuisen koti. Talossa asutaan kolmessa ryhmäkodissa sekä neljässä itsenäisempään asumiseen suunnitellussa yksiossessa.

3
Interiöörissä betoniseinät on valettu havuvanerimuotteihin. 3





4 2. kerros



3. kerros



1. kerros

5

4
2. kerros

5
1. kerros

6
3. kerros

7, 8
Asukkaista monet liikkuvat erilaisin apuvälinein ja sisätilojen materiaalien tulee kestää kulutusta ja kolhuja. Niinpä oli luontevaa antaa rosoisten betoniseinien jäädä sel-laisiksi, ei yrittää silotella niitä tai suojata listoin.

8





9

SHELTERED ACCOMMODATION FOR SPECIAL NEEDS RESIDENTS IN LYHTY HOUSE IN HELSINKI

Lyhty (Lantern) House in the Konala town block of Helsinki is the home of 24 mentally retarded residents, some older and some young adults who have just moved out of home. Lyhty House consists of three group homes and four 1-bed flats designed for more independent living. A teaching unit, an outdoor workshop and a music education unit complete the facilities.

Lyhty House is a cast-in-situ concrete masonry building. The client laid down specific quality requirements in terms of sound insulation, durability and living comfort. Many of the residents need some mobility equipment and the interior materials have to be wear and tear resistant. The natural choice was to leave the concrete surfaces rough, without smoothing them or protecting them with mouldings.

The architectural starting point has been mono-materialism, utilising as far as possible the same materials and motifs both inside and on the outside. The façades are built of through-died concrete blocks, and the building is set in place and against the hillside with concrete retaining walls. Wooden windows, wooden façade surfaces and longish wooden eaves are used as another architec-



10

tural element apart from concrete. The façade is characterised by the balconies and terraces of the individual flats.

In the interior the concrete walls were cast in soft-wood plywood forms, in order to create a living texture of timber grains and knots. In the lobby on the ground floor visitors are welcomed by warm flames in an open fireplace with a shell cast of lazure-painted concrete.

9

Arkkitehtonisena tavoitteena on ollut pyrkimys yksiaineisuuteen, samojen materiaalien ja aiheiden käyttämiseen niin ulkona kuin sisällä.

10

Oman lisänsä julkisivuun tuovat jokaiseen asuntoon kuuluva parveke tai terassi.



11

11
 Betonin rinnalla arkkitehtonisena elementtinä ovat puiset ikkunat ja julkisivun puupinnat sekä pitkähköt puuräystäät.

12
 Julkisivut on muurattu läpivärjätystä betoniharkoista.

Valokuvat: Jussi Tiainen

12

