

KUMU – VIRON TAIDEMUSEON UUSI PÄÄRAKENNUS

Pekka Vapaavuori, arkkitehti SAFA
Arkkitehtitoimisto Vapaavuori Oy



1. HULTOTUNNELIN SISÄÄNKÄYNTI
2. JALANKULKUTUNNELIN SISÄÄNKÄYNTI
3. HENKILÖKUNNAN SISÄÄNKÄYNTI
4. PÄÄSISÄÄNKÄYNTI
5. PUISTOSISÄÄNKÄYNTI
6. PIHAPORTTI

- A PÄÄRAKENNUS OSA A
- B PÄÄRAKENNUS OSA B
- C SIVURAKENNUS
- D KAHVILAN TERASSI
- E TERASSOITU VEISTOSPIHA

Projekti pohjautuu kansainväliseen arkkitehtuurikilpailuun, joka ratkaistiin 1.4.1994. Jatkotyöstäminen aloitettiin heti kilpailun ratkettua ja vuoden 1995 tammikuussa luovutettiin museolle 1:200 tarkistetut luonnokset. Hanke eli hiljaiseloa seuraavat vuodet kunnes vuonna 1999 jatkorahoitus varmistui ja varsinainen suunnittelutyö saatiin uudelleen käyntiin. Erinäisten viivytysten jälkeen saatiin rakennuslupa kesällä 2002. Mittavan kaivuu-urakan jälkeen (216 000 m³) aloitettiin rakennustyöt syksyllä 2003. Rakennustyöt valmistuivat vuoden 2005 lopulla ja museon avajaisia vietettiin 17.02.2006.

SIJOITTUMINEN TONTILLE JA PUISTOMAISEMAAN

Kadriorg-puiston laitamilla sijaitseva tontti on kaksi-ilmeinen: Kaksikymmentä metriä korkean kalkkikiviriinteän juurella, vihreän puistomaiseman ympäröimänä on täysin tietämätön 100 metriä etelämpänä kulkevasta vilkasliikenteisestä tiestä. Tontin ylätasolta aukeaa kuitenkin aivan toisenlainen nä-

kymä: Maisemaa halkoo Laagnatien kalliioleikkaus, kauempana idässä hahmottuu Lasnamäen jättilähiö ja lännessä Tallinnan keskusta torneineen.

Yhtenä suunnittelun lähtökohtana oli suuren kerrosalan sijoittaminen tontille siten, että Kadriorg-puisto säilyisi mahdollisimman koskemattomana. Vanhat arvopuut pyrittiin säilyttämään ja puisto varattiin pääosin jalankulkijoille. Lasnamäen suunnalla sijaitsevan majakan valokeila asetti rakennukselle maksimikorkeuden. Näiden vaatimusten toteuttamiseksi rakennus upotettiin rinteeseen. Sijoittamalla osa tiloista maan alle on saavutettu varsinainen rakennuksen bruttoalaa pienempi vaikutelma, jolloin Kadriorgin palatsin hallitseva asema puistossa säilyy. Ratkaisu mahdollistaa myös luontevan sisäänkäynnin puiston puolelta museon aulaan.

RAKENNUKSEN YLEISRATKAISU

Muurit rajaavat museon terassoidun pihapiirin hienovaraisesti. Ne mahdollistavat veistospihana toi-

mivan julkisen tilan sulkemisen illaksi, mutta eivät rajoita näkymiä museoalueelle tai rakennusta ympäröivään luontoon. Raskas ajoliikenne ohjataan museon pihamaalle 130 metriä pitkän tunnelin kautta suoraan Laagna-tieltä. Tilausbussit voivat jättää matkustajat suoraan museon pääovelle ja huolto liikenne jatkaa alas museon kellaritiloihin, missä sijaitsee tavaravastaanotto ja lajittelu. Paikoitusalue ja lähimmät linja-autopysäkit sijaitsevat tontin ylätasolla. Sieltä vierailijat johdetaan jalankulkutunnelin kautta ja veistospihan halki alas museon pääsisäänkäynnille. Tällä tasolla sijaitsee lipunmyynti, kauppa sekä käynti vaihtuviin näyttelyihin. Puiston puolelta nousee ramppeja pitkin ylös auditorion lämpiötiloihin ja jatketaan ylös pääsisäänkäyntiaulaan.

Museon kahteen osaan jakavaa korkeaa aulaa hallitsevat tilassa risteilevät sillat. Suunnittelussa on pyritty yksinkertaisuuteen ja selkeyteen; varsinkin näyttelytiloissa päämääränä on ollut mahdollisimman pelkistetty tila, missä taideteokset ovat pääosassa. Sisätilojen askeettisuus toistuu myös ulkotilojen selkeissä geometrisissä muodoissa.

JULKISIVUT

Materiaalivalinnoissa on myös haettu selkeyttä. Pääjulkisivumateriaaleja on kolme. Kaareva seinä ja pihamaan tukimuurit on päällystetty kalkkikivimuurauksella, joka sitoo rakennuksen sitä ympäröivään kalkkikivitorpään. Koillisjulkisivu on pääosin kaksoisjulkisivumenetelmällä toteutettu lasiseinä, joka suodattaa näyttelytiloihin pääsevän valon museovaatimusten mukaiseksi. Näyttelytilat sisältävä rakennusmassa on päällystetty vaakasaumatuilla, vihreäksi patinoituilla kuparilevyillä.

1
Asemapiirros

2
Muurit rajaavat museon terassoidun pihapiirin hienovaraisesti. Ne mahdollistavat veistospihana toimivan julkisen tilan sulkemisen illaksi, mutta eivät rajoita näkymiä museoalueelle tai rakennusta ympäröivään luontoon.

3
Leikkaus D-D

4
Leikkaus B-B



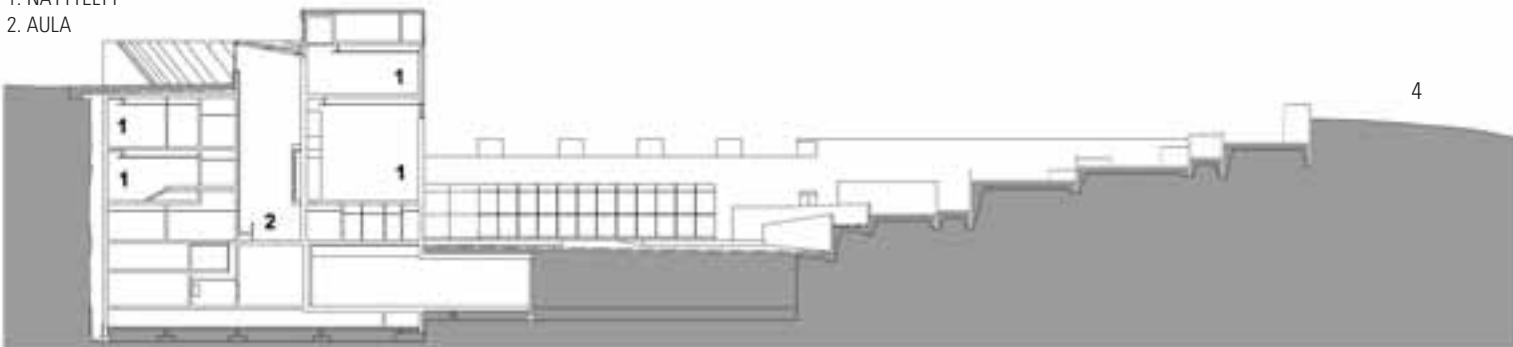
2 Valokuvat: Jussi Tiainen



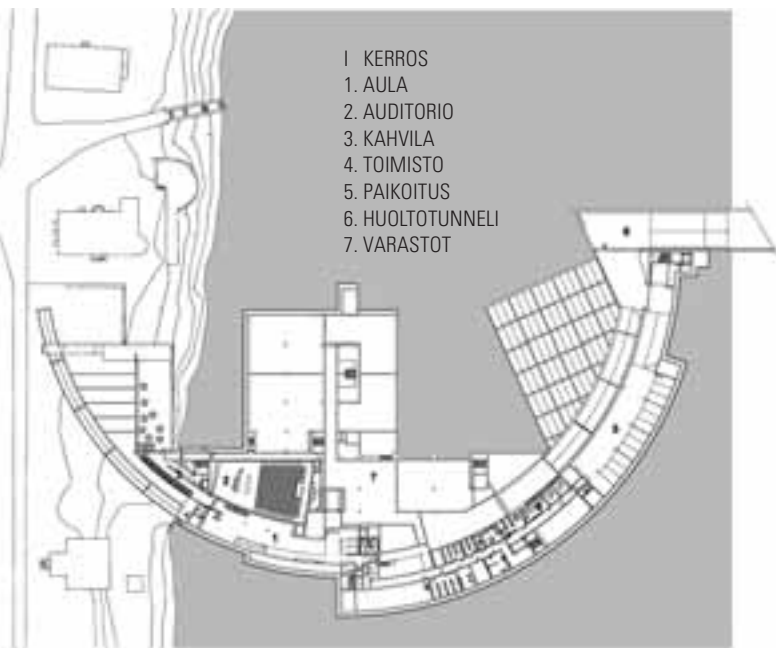
LEIKKAUS D-D
 1. NÄYTTELYTILA
 2. VARASTOT
 3. KONSERVOINTI
 4. HALLINTO

3

LEIKKAUS B-B
 1. NÄYTTELYT
 2. AULA

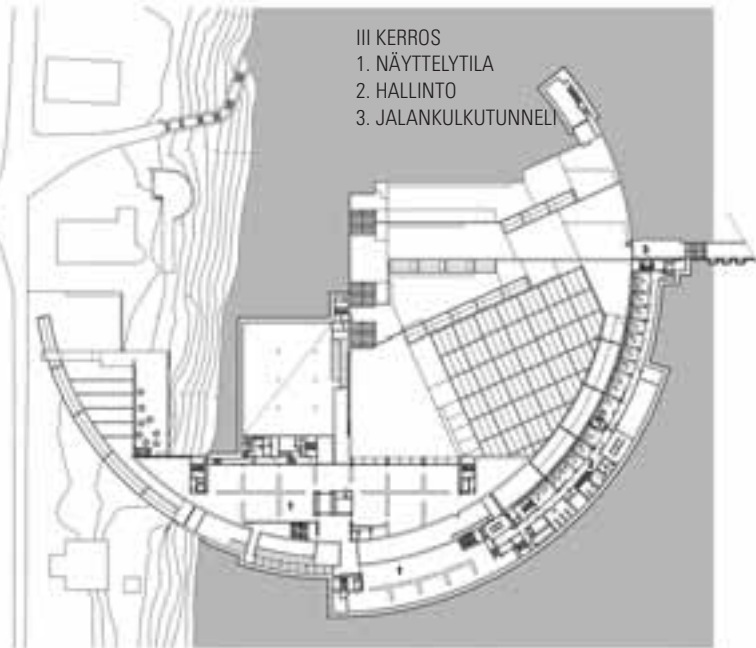


4



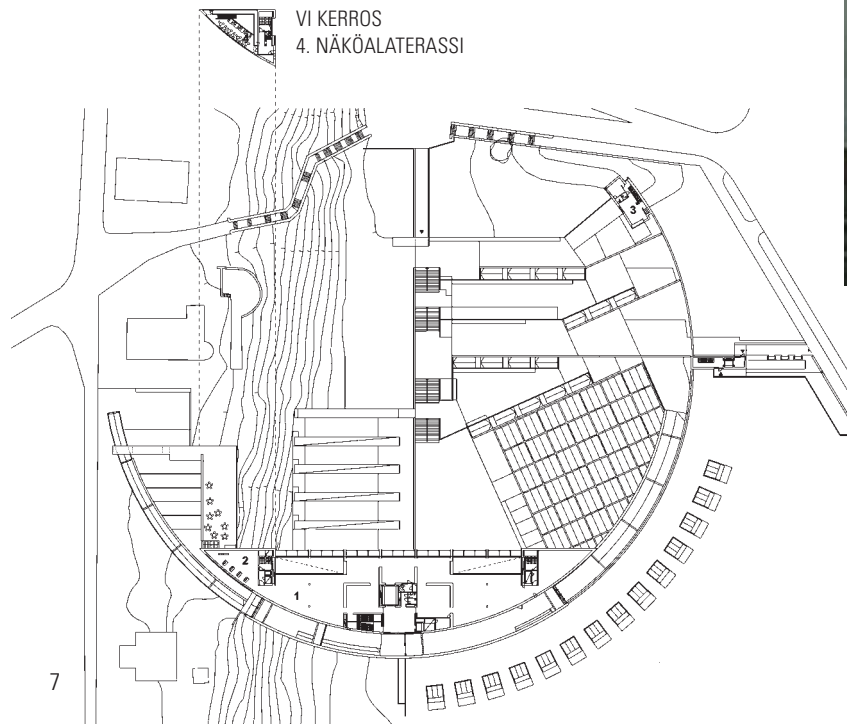
- I KERROS
 1. AULA
 2. AUDITORIO
 3. KAHVILA
 4. TOIMISTO
 5. PAIKOITUS
 6. HUOLTOTUNNELI
 7. VARASTOT

5



- III KERROS
 1. NÄYTTELYTILA
 2. HALLINTO
 3. JALANKULKUTUNNELI

6



- VI KERROS
 4. NÄKÖALATERASSI

7

KUMU – VIRON TAIDEMUSEON PÄÄRAKENNUS WEIZENBERGI 34 / VALGE 1, TALLINNA, VIRO

Valmistumisvuosi: 2005
 Laajuus: 23 900 brm²
 Tilavuus: 123 000m³
 Tilaaja: Viron valtio
 Käyttäjä: Viron taidemuseo
 Rakennuttaja: Taidemuseon rakennuttamissäätiö, Kunstimuseumi Ehituse Sihtasutus Arkkitehtitoimisto

Arkkitehti- ja sisustussuunnittelu: Vapaavuori Oy
 Kalusteet: Sisustusarkkitehdit Gullstén-Inkinen Oy, Pille Lausmäe SAB
 DIA Arhitektuur OÜ

Vihersuunnittelu/ Ympäristösuunnittelu: Nord Projekt AS
 Suunnitteluprojektin johto: Neoprojekt OÜ
 Rakennesuunnittelu: Ilmanvaihto, jäähdytys, rak. automaatio -suunnittelu: Olof Granlund Oy
 Lv- suunnittelu: Olof Granlund Eesti OÜ
 Sähkösuunnittelu: Arpen Elekter OÜ
 Akustinen suunnittelu: Akukon Oy
 Palotekninen suunnittelu: L2 paloturvallisuus Oy
 Lasiasiantuntija: Insinööritoimisto Aulis Bertin

Valaistussuunnittelu: Julle Oksanen Lighting Design Oy

Päivänvalokonsultointi: VTT
 Erikoisasiantuntija: Aavo Tomingas
 Pääurakoitsija: AS Merko Ehitus, AS Eesti Ehitus

- V KERROS
 1. NÄYTTELYTILA
 2. LUKUNURKKA
 3. TOIMISTO



8



9



10

5
Pohja 1. krs

6
Pohja 3. krs

7
Pohja 5. krs ja 6 krs

8, 9, 10
KUMUn kantavat rakenteet ovat betonia. Ympyräkaaren sisään sulkeutuva osuus päällystettiin kuparilevyillä. Osa ulkoseinistä jäi betonipintaisiksi, osa verhoiltiin kalkkivellä.

11
Mittavan 216 000 m³ kaivuu-urakan jälkeen aloitettiin rakennustyöt syksyllä 2003. Rakennustyöt valmistuivat vuoden 2005 lopulla. Pääurakoisijoina oli kaksi Viron suurinta rakennusyritystä.



11



12



13



14

12, 13

Sisätilojen askeettisuus toistuu myös ulkotilojen selkeissä geometrisissä muodoissa.

14, 17, 18

Suunnittelussa on pyritty yksinkertaisuuteen ja selkeyteen; varsinkin näyttelytiloissa päämääränä on ollut mahdollisimman pelkistetty tila, missä taideteokset ovat pääosassa.

15, 19

Museon kahteen osaan jakavaa korkeaa aulaa hallitsevat tilassa risteilevät sillat.

16

Rakennus upotettiin rinteeseen. Sijoittamalla osa tiloista maan alle on saavutettu varsinaista rakennuksen bruttoalaa pienempi vaikutelma.

KUMU, NEW MAIN BUILDING OF THE ESTONIAN ART MUSEUM

The project is based on an international architectural competition, the winner of which was announced on 1 April 2004. Building work was completed at the end of 2005, and the opening ceremony of the Museum took place on 17 February 2006.

One of the starting points in the design was to locate the large floor area on the plot without disturbing the Kadriorg Park. The maximum height of the building was determined by the beam of the lighthouse in the direction of Lasnamäki. Both aspects could be taken into account by embedding the building in the slope of a hill. With part of the facilities built underground, the overall impression is smaller than what could be expected on the basis of the actual gross area, and the Kadriorg Palace maintains its dominant position in the park. The solution also made it possible to locate a natural entrance to the lobby from the side of the park.

The terrace-type courtyard of the Museum is discreetly enclosed by walls, which ensure that the public courtyard area used as a sculpture park can be closed for the night. However, the walls do not block the view toward the museum area or to the landscape that surrounds the building. Heavy traffic can access the courtyard through a 130 m long tunnel, directly from the Laagna Road. Passengers can alight from charter buses at the front entrance, while service vehicles drive down to the basement where goods are received and sorted. A parking lot as well as the closest bus stops can be found on the upper level of the lot.

The tall lobby that divides the museum into two sections is dominated by criss-crossing bridges. The design objective has been to create a simple and straightforward space; the exhibition spaces, in particular, are extremely minimalistic to emphasise the works of art. The ascetic nature of the internal facilities is also repeated in the clear geometric patterns of the external walls.

Clarity has been the guiding theme also in material choices. Three main materials have been used on the façades. The curved wall and the courtyard walls are limestone-plastered to connect the building with the surrounding limestone hill. The northeast façade is a glass wall realised primarily as a double façade, and it serves as a filter structure that ensures the light entering the facilities meets museum requirements. The building mass that contains the exhibition facilities is characterised by a cladding of horizontally seamed, green patinated copper sheets.



15



16



17



18



19