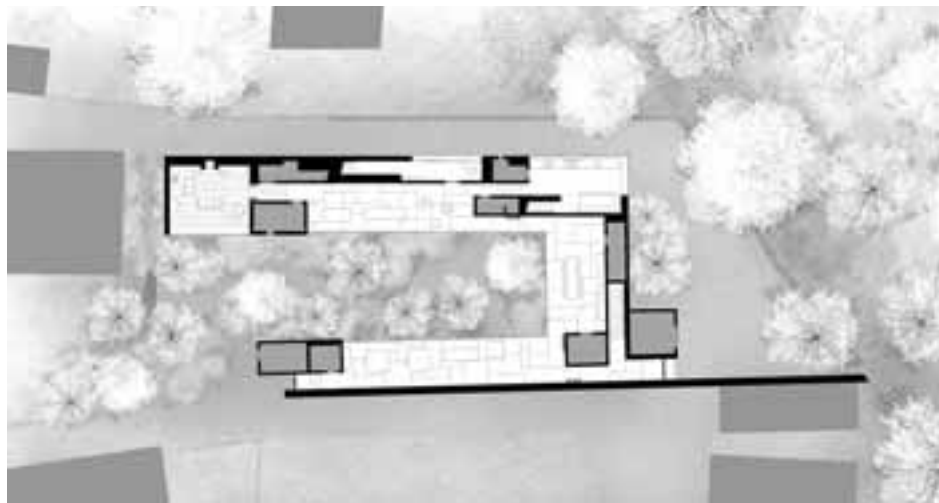
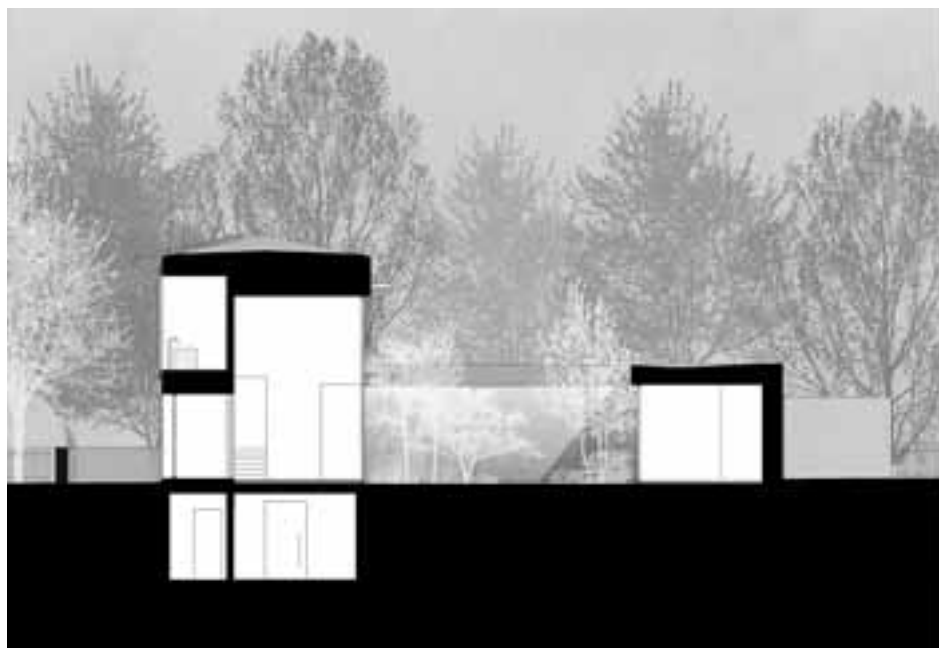


ARKKITEHTI PETER ZUMTHORIN UUSI ATELJEE

Tarja Nurmi, arkkitehti SAFA



Arkitekturbüro Peter Zumthor



Arkitekturbüro Peter Zumthor

1
Pohjakerros.

2
Poikkileikkaus.

3
Zumthorin uusi asuin- ja ateljeerakennus. Koko talo on paikallavalettua betonia. Talon sydämen muodostaa runsas ja vehreä puutarha, johon kaikki pääkerroksen tilat avautuvat.

Sveitsiläinen arkkitehti *Peter Zumthor* palkittiin Suomessa Spirit of Nature -puuarkkitehtuuripalkinnolla. Hän käyttää kuitenkin rakennuksissaan taitavasti usein myös betonia. Tästä yksi tuore esimerkki on hänen uusi ateljee- ja asuinrakennuksensa Haldensteinin kylässä, lähellä Graubündenin kantonin pääkaupunkia Churia.

Vanhan toimiston jäädessä liian pieneksi tuli tarve tehdä talo, joka istuisi käyttäjiensä ja asukkaidensa tarpeisiin kuin hansikas.

Zumthor on suunnitellut ja rakennuttanut uuden kotinsa ja ateljeensa samalle kujalle, jonka varrella sijaitsee edelleen käytössä oleva, tummentuneen lautaverhouksen vuoraama toimisto.

Uuden, betonisen ja ulos päin yksikerroksiselta ja vaatimattomalta näyttävän ateljeen, Haus Zumthorin toimistosiiven sisäänkäynti on kujan perällä ja lähimpänä tulijaa. Yksityisen puolen eteisä joutuu vuorostaan kiertämään taaempaa, ja varsinaisen kodin sisäänkäynti on hyvin diskreetti. Uusi talo onkin tehty kuin kiertävänä jatkumona yleisestä ja yhteisestä kohti yksityistä ja arkkitehdin omaa työskentelyrauhaa. Keskeisessä roolissa ovat puutarhan 11 erilaista vaahteraa sekä sen sadat kasvit.

Talon pohjamuoto on harkittu siten, että sillä ennen kaikkea on hyvin yksityinen, hieman japanilainen luonne. Tärkeä, kotoisiin toimiin liittyvä koostumispaikka eli keittiö avautuu muista tiloista poiketen ulos laajempaan maisemaan, jota dominoi Reinin joki. Keittiön ikkunan mittasuhteet hämäävät, kun yksityissiiven päätyä tarkastelee ulkoa käsin. Sisätilassa suuret lasipinnat näyttävät oikeat mittansa, sillä sekä ruoanlaittoa rakastavalle kokille itselleen että perinteisestä, osin komeromaisesta ruokailutilasta, avautuvat hienot maisemat kylän rajojen ulkopuolelle.

Koko talo on paikallavalettua betonia. Sen harmaa hahmo on sisäänkäyntien suuntaan melko suljettu. Hienostuneet, teräskehysiset suuret ikkunapinnat säätelevät ja rajaavat vuorostaan talon sisäisiä näkymiä. Talon sydämen muodostaa vehreä puutarha, johon kaikki pääkerroksen tilat avautuvat. Puutarhaa hoitaa isännän lisäksi puutarhuri.

Sisätiloissa on harkiten käytetty paljaiden betonipintojen lisäksi useita laadukkaita puulajeja, kuten esimerkiksi avaran ja ilmavan, seitsemän metriä pitkän, valtavien ikkunoin varustetun keittiön ruokailunurkkauksessa tiikeriviirusta punapuuta.

Kokonaan Kanadan vaahteralla vuorattu pääkerroksen punertavanruskea olohuone, stube, muisuttua soivaa instrumenttia ja pelkästään rekvisii-





tan virkaa, ei musiikin läheisesti tuntevan isännän huoneen nurkassa suinkaan toimita bassoviulu.

Työ- ja toimistotilojen betonipinnat on lattiaita ja pienempiä tiloja myöten harkittu huolellisesti. Osa latioista on italialaista luonnonkiveä, joka on suurina painavina laattoina. Osa on betonia, jossa on mukana koboltinsinistä lasia.

Kylpyhuoneitilojen betoniseinät on Zumthorille tyyppillisesti käsitelty värikkäiksi stucco lustro - pinoiksi ja kalusteet ja kiinteät asennukset osoittavat tuttua taidokkuutta ja laadusta tinkimättömyyttä myös sekundäärinä pidettyjen tilojen osalta. Muun muassa kirjasto ja keittiön yhteydessä sijaitseva taloustavaroiden kammiomainen varasto on varustettu puusepäntyönä tehdyin hyllystöin ja kaapistoin.

Zumthor on halunnut betonipintojen patinoituvan ajan myötä kauniisti. Vaikutelma on saatu aikaan muun muassa käyttämällä vesisäiliöistä tuttua valutekniikkaa, jossa muotti on vuorattu tekstiilimäisin kalvoin. Pinta on pehmeäkö, ja ulkona näkyy jo hienon, melkein luonnonkivimäisen patinan aavistuksia.

Pietro Savorelli

5



Haldensteinin uusi, mittakaavaltaan kylään sopiva, mutta joidenkin tilojen osalta hyvin juhlava, suorastaan suurieleinen betonirakennus on tilaajan eli rakennuttajan itselleen suunnittelema. Suuresta koostaan huolimatta se on intiimi, suorastaan paratiisimainen ja täynnä harkittuja yksityiskohtia sekä betonin seurustelua muiden jalojen materiaalien kanssa.

Arkkitehtuuriturismin kohteena talo on huono: ulkopuolisten matka päättyy umpinaiselle ulko-ovelle, ja yksityisten tilojen ovet aukeavat vieraillekin ani harvoin juhlavaa, mutta kotoista keittiötä pidemmälle. Talosta otetut arkkitehtuurivalokuvat sen sijaan päästävät vieraan intiimille visiitille paikkaan, jossa laadusta tinkimätön, "hidasta arkkitehtuuria" arvostava ja nykyisin Mendrisiossa professorina toimiva Zumthor on hionut muun muassa *Kölnin uutta Kolumba-museota* sekä vastikään käyttöönsä vihittyä, yksinkertaista *Bruder Klaus* -betonikappelia pyhiinvaellusreitit varrelle.

Ateljee- ja asuinrakennuksen erityisominaisuuksiin kuuluu sen tietynlainen orkestrointi, osien ja kokonaisuuden vuoropuhelu ja yllätyksellisyys. En-

nen kaikkea siihen liittyä ainutlaatuinen tunnelma ja se, ettei mitään ole jätetty sattuman varaan. Siitä huolimatta laatua ja aitoutta korostava perfektionismi on tuottanut luontevan, helposti hengitettävän, pingottamattoman atmosfäärin. Sen avainaineena on luotaantyyntävä pidetty, mutta pehmeäksi taipuva rakennusmateriaali, betoni – monine ystävineen.

4

Arkkitehti on halunnut betonipintojen patinoituvan ajan myötä kauniisti. Betonimuotit on vuorattu tekstiilimäisin kalvoin, jolloin valmis valupinta on pehmeäkö. Julkisuissa näkyy jo hienon patinan aavistuksia.

5

Työ- ja toimistotilojen betonipinnat on lattiaita ja pienempiä tiloja myöten harkittu huolellisesti.



6

Walter Mair

7



6

Suuresta koostaan huolimatta betoninen talo on intiimi, suorastaan paratiisimainen ja täynnä harkittuja yksityiskohtia.

7

Haus Zumthorin toimistosiiven sisäänkäynti on kujan pe-
rällä ja lähimpänä tulijaa.

8

Sisätiloissa on ainutlaatuinen tunnelma.

9

Kylpyhuonetilojen betoniseinät on käsitelty värikkäiksi
stucco lustro -pinnoiksi.

Arkkitehtuuri Peter Zumthor



Pietro Savorelli

8

ARCHITECT PETER ZUMTHOR'S NEW STUDIO

Swiss architect Peter Zumthor has received the Finnish Spirit of Nature Award for his accomplishments in the field of wooden architecture. He also uses, however, concrete in a skilful manner in his buildings, the most recent example being his own combined home and studio in the village of Haldenstein, near the town of Chur, which is the capital of the Canton of Graubünden.

The new studio gives the appearance of a single-storey, modest concrete building. Entrance to the office wing of Haus Zumthor is at the end of the alley and the first thing that the visitor sees. The entrance to the residential part of the building, on the other hand, is very discrete. The house has been realised as a winding continuum, from the public and common toward the private, providing the architect a peaceful work environment.

The entire building is made of cast-in-situ concrete, and appears as a fairly enclosed, grey body in the direction of the entrances. Refined large window surfaces in steel frames regulate and delimit internal views in the house. A lush garden into which all rooms on the main floor open forms the core of the house.

Inside the house, exposed concrete surfaces have been complemented carefully with many different high quality wood species. The concrete surfaces of the work and office rooms have been carefully implemented, down

to floors and even the smallest closets. Some of the floors are made of Italian natural stone laid in large heavy slabs. Other floors are concrete floors with embedded cobalt-blue glass fragments. The concrete walls of the bathroom facilities have been finished in colourful stucco lustro.

Zumthor has aimed at concrete surfaces that will become beautifully patinated over time. This impression has been achieved with a pouring technique commonly used in e.g. water tanks, where the form is lined with fabric-like films. The surface is quite soft, and the external surfaces already hint at a fine patina that almost resembles natural stone.

The combined studio and home is characterised by a kind of orchestration, a dialogue between the individual parts and the entity, as well as by an element of surprise. The uniqueness of the atmosphere, and careful consideration of every little detail are factors that make the building so special. As the perfectionism reflected in the building is based on quality and genuineness, however, the end result is a natural, relaxing and easy-to-breathe environment. The key material, often thought to be repulsive when in reality it is soft and yielding, used to create this environment is concrete – and its many friends.

9



Pietro Savorelli