

ASUINTALOJA BETONISTA – ARKKITEHDIT MILLER & MARANTA

Tarja Nurmi, arkkitehti SAFA



Artikkelin valokuvat – photos: Ruedi Walti



1

Baselilainen arkkitehtuuritoimisto Miller & Maranta kuuluu Sveitsin nykyarkkitehtuurin leveään ykkösketjuun. Molemmat sen pääosakkaista eli Quintus Miller ja Paola Maranta toimivat vieraillevina luennoitsijoina, muun muassa italiantielisen Sveitsin tunnetussa arkkitehtuurikoulussa Mendrisiossa. Monet heidän tärkeistä töistään edustavat betoniarkkitehtuuria parhaimmillaan.

Toimiston yksi läpimurtotyö oli *Voltaschule*. Se on harvinaisen syvärunkoinen, useampikerroksinen paikalla valettu betoninen koulu baselilaisella teollisuusalueella, lähellä nykyistä Novartis - lääkefirman kampusta.

Eleetön koulu solideine sisätiloineen ja erilaisia heijastuksia mahdollistavine valokuiluineen on hie-man rankka, mutta hyvin toimiva kehys nykyaikaiselle opetustoiminnalle. Vastakohtana yksinkertaiselle julkisivulle toimii kauniisti istutettu etupiha. Koulun kvaliteettia lisäävät suuret ikkunapinnat laadukkaine teräksisine ikkunanpuiteineen.

Quintus Miller kertoo toimistonsa suunnitelleen useita betonisia rakennuksia myös asuinkäyttöön. Kokemusta on myös historiallisista vuoristohotelleista tai muista majoitusrakennuksista.

Niistä uusimpiin kuuluu lähellä Italian rajaa sijaitsevaan Castasegnan vuoristokylään kohonnut jyhkeä asuintorni, joka on ETH Zürichin jatkokoulutusyksikön asuinrakennuksena saman toimiston restauroiman, Gottfried Semperin suunnitteleman, hienostuneen Villa Garbaldin pihapiirissä, entisen heinävaraston paikalla.

Useita majoitushuoneita ja yhteistiloja käsittävä talo tunnetaan nimellä *Roccolo*. Sen esikuvana voi pitää vuoristoseudun lintujen pyydystämiseen tarkoitettuja, tornimaisia rakennelmia.

Roccolon sisätilat kiertyvät paikalla valetun, useampivartaisen portaikon ympärille siten, että huoneet sijaitsevat spiraalimaisesti eri tasoissa. Julki-



3 sivujen aukotus on yksinkertainen, mutta keskenään samankokoiset ikkuna-aukot ja niiden rytmi antavat betonitornille luonnetta. Ne ovat huoneista katsoen kuin maisematauluja puisine kehyksineen.

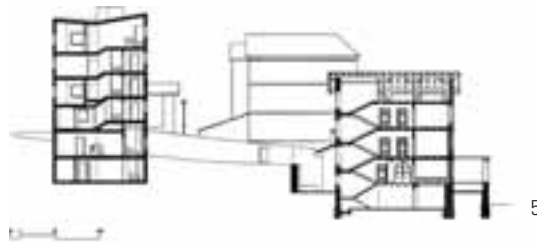
Pohjamuodoltaan epäsäännöllisen suunnikkaan muotoinen asuntotorni on ulkoa käsitelty kivimäiseksi betonipintaa paineisella vesisuihkulla ruiskuttamalla. Tornissa näkyy myös tämän käsittelyprosessin jälki saumakohtineen, mutta pinta muistuttaa huokoista kiveä. Vaikutelma on läheltä katsoen karkea, kauempaa tornin pinta ikään kuin pehmenee ja muistuttaa rappausta. Käsitellyllä tavoitteellaan myös sitä, että julkisivu ajan myötä patinoituisi kauniisti.

1 Villa Garbaldin ja Roccolon sijaintipiirros ja 1.kerros.

2, 3, 4 Villa Garbaldin lisärakennuksen betonijulkisivun sekoittemateriaaleina on käytetty vihertäväksi värjättyä betonia ja kiviaineksena on jokikiviä läheisestä Maira-joesta. Kivet tuotiin esiin painevesipuhalluksen avulla.

5 Leikkaukset ja julkisivut.

6 Voltaschule Baselissa.



6



Tarja Nurmi



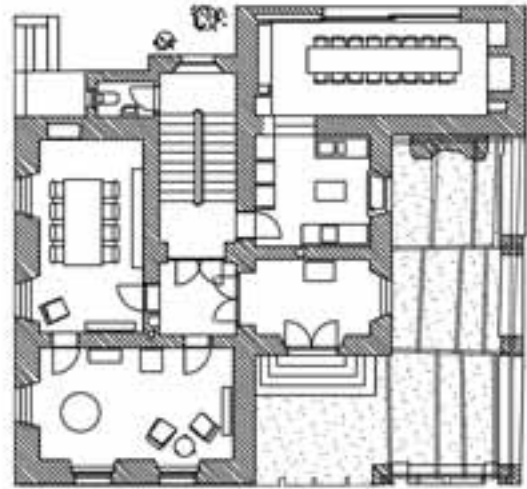
7



9



8



10



11

Vaikka tämä talo on täysin moderni, monet sen perusratkaisuista liittyvät sen hienostuneella tavalla paikalliseen rakentamisen traditioon ja viereiseen, tullivirkailija Garbaldin aikanaan rakennuttamaan vuoristohuvilaan.

Vierailu näissä hienostuneen ajattomissa taloissa ja puutarhassa on mahdollista, mutta valitettavasti yöpymiskokemus tässä rakennuskokonaisuudessaan voidaan sallia vain ETH:n asiantuntijoille.

7, 8

Ikkunat ovat maisematauluja puisine kehyksineen. Villa Garbaldin porras kiertyy tunnelmallisesti.

9

Villa Garbaldin 2.kerros. Kuvissa 10 ja 11 Roccolo-asuintalon 1. ja 2. kerros.



1



2



3

VANHOILLE IHMISILLE, TYLIKKÄÄSTI

Zürichin Spigarten vanhustentalo on kuin nykykainen hotelli sisääntuloauloineen, takkahuoneineen, ruokasaleineen ja kahviloineen. Pääkerroksessa on myös hotellimainen vastaanottosyvennyks, ja kahvila on auki myös ulkopuolisille. Rakennuksen yleisilme ei lainkaan kerro, että kysymyksessä on vanhuksille tarkoitettu asuintalo. Teksti talon betonisessa julkisivussa kertoo, mistä on kyse.

Hennon vaaleankellertävät ulkoseinät on saatu aikaan sekoittamalla betoniainekseen luonnonkiveä. Sisätiloissa paikalla valettua betonia edustavat eritoten kaksi vaaleansävyyiseksi käsiteltyä porrashuonetta yläkukunoineen.

Sisääntulokerroksen seinäpinnat on verhoiltu puupaneelien, jotka tuovat niihin lämpöä ja miis-

tuttavat sveitsiläisestä traditiosta verhoilla tärkeimmät huoneet, "stubet", puulla. Lämpimänsävyiset materiaalit, tiloihin erityisesti suunnitellut tai hankitut valaisimet ja kalusteet tekevät talosta kutsuvan. Epäsäännöllinen pohjamuoto eri suuntiin avautuvine parvekkeineen ja etu- ja takapuutarhoineen on ollut mahdollista juuri rakennusmateriaalina käytetyn paikalla valetun betonin vuoksi. Muoto sallii kaikille asunnoille oman, yksityisen ulkotilansa.

Spigarten on ulos päin hieman 1960-luvun henkinen. Talosta puuttuu se raskaus, joka usein mielletään kuuluvaksi tällaisiin yhdelle käyttäjäryhmälle tarkoitettuihin rakennuksiin.

Asunnot yksiöistä alkaen on varustettu tilavin parvekkein ja huonetiloihin sopivin, vähäeleisin kiintein kalustein.

1 Spigarten vanhustentalon betonijulkisivuissa on kalkkikiveä ja pinta on hiekkapuhallettu. Betonissa on käytetty valkosementtiä kellertävän värin esiin saamiseksi. (www.kalksteinbeton.ch)

2 Asemapiirros.

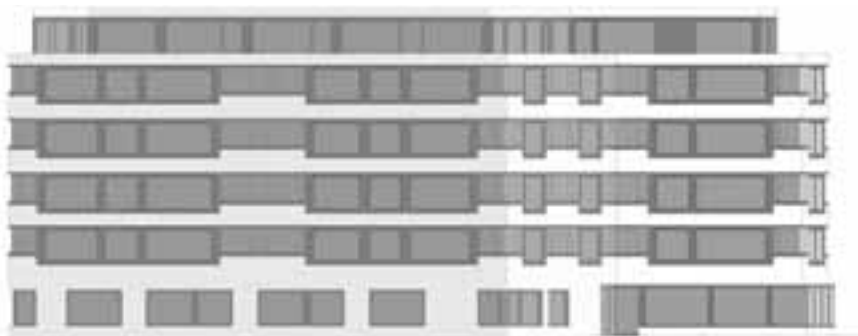
3 Leikkauspiirros.



4



5



7

8



6



Teija Nurmi

4, 5, 6
1. ja 2. kerros sekä kattokerros.

7
Julkisivu Badenerstrasselle.

8
Sisääntuloaulan seinäpinnat on verhoiltu puupaneelin.

9
Betonisen porrastilan tunnelmaa.





1



2

ASUNTOJA MELKEIN KUIN PUUSSA

Baselilainen kerrostalo *Schwarzpark* sijaitsee kartanomaisen rakennuksen naapurina puistomaisessa ympäristössä, niin sanotussa paremman väen huvilakaupunginosassa. Naapurissa on myös kerrostaloja.

Schwarzpark on itsekin tietyllä tavalla perinteinen kerrostalo, mutta siinä yhdistyvät elementti-tuotanto ja paikallavalu tavalla, joka saa tämän kookkaan rakennuksen näyttämään lähes saumattomalta, filigraanisena ja vihreyttä heijastavalta suuresineeltä.

Julkisivut ovat harvinaisen yksinkertaiset, mutta jälleen tuovat suorakulmaisesta koordinaatistosta poikkeava pohjamuoto sekä vertikaalisuunnassa viistosti ripustetut säleiköt taloon elävyyttä.

Porrashuoneiden sisäänkäynnit ovat ylikorkeat ja mahdollisimman läpinäkyvät ja läpikäytävät. Ylätyksinä voidaan kokea tummanpuhuvat, lasuuri-käsitellyt betoniportaikot, jotka ovat erityisen elokuvallisia, mystisiäkin.

Itse asunnot ovat hyvin valoisia ja aukeavat talon muodosta johtuen useaan suuntaan. Yhtenäisen julkisivuaukotuksen takana on joko parveke- tai huonetiloja. Talo kokonaisuudessaan luo mielikuvan vauraudesta, jonka ei tarvitse näkyä ulos. Se on hyvin sveitsiläinen piirre: laatu näkyy materiaaleissa ja yksityiskohdissa, ei muotojen ja aiheiden runsaudessa. Arkkitehdit ovat mieltäneet talon kuin puuna, jossa suuriaukkoiset huoneet ovat melkein kuin naapuruston suurten puiden lehvästön sisällä.

Luontoon liittyy myös ekologia: aurinkokerääjät takaavat lämpimän veden ja koko rakennus julkisivuineen täyttää sveitsiläiset Minergie-standardit.

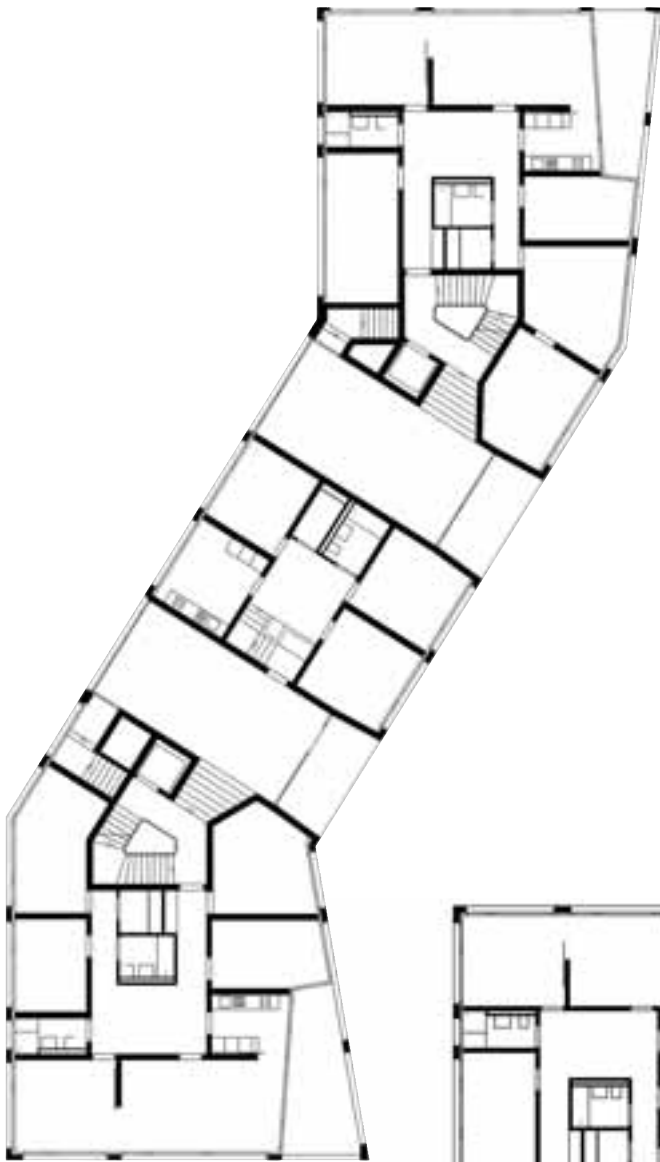


3

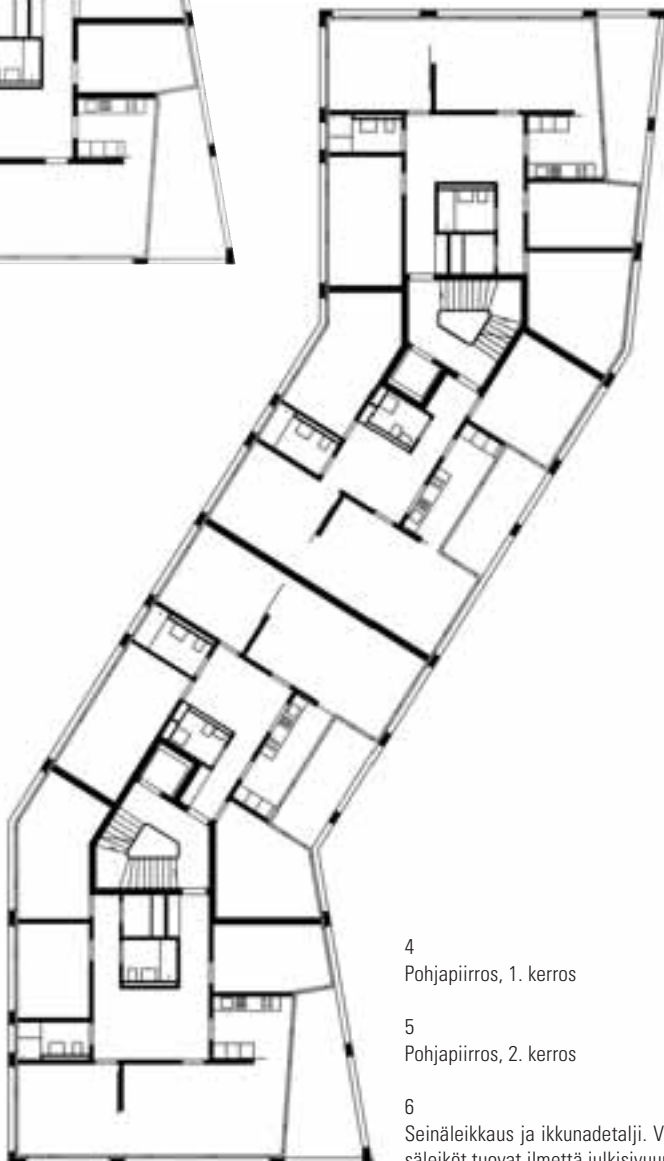
1 Schwarzparkin asuintalon julkisivun, sisäänkäynnin ja porrashuoneen betonipinnoissa on harmaanruskea lasuuri-käsittely.

2 Asemapiirros.

3 Leikkauspiirros.



4

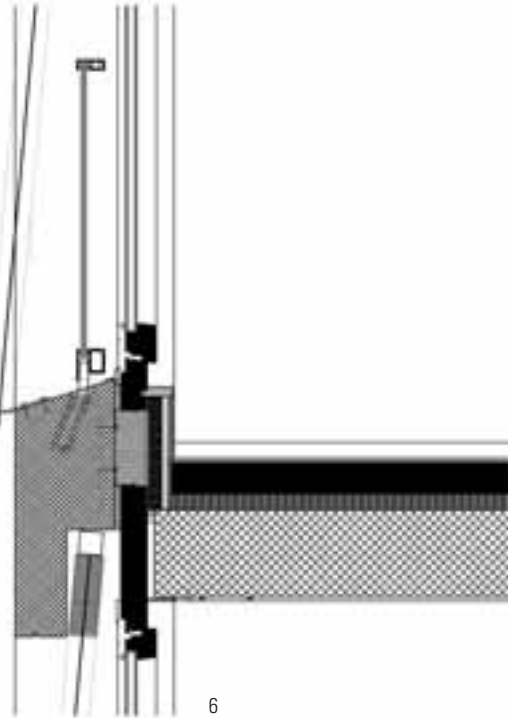
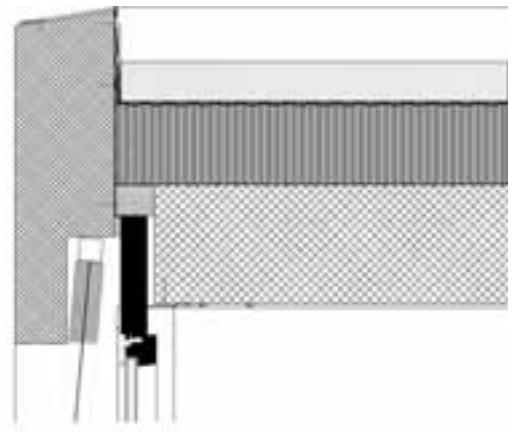


5

4
Pohjapiirros, 1. kerros

5
Pohjapiirros, 2. kerros

6
Seinäleikkaus ja ikkunadetalji. Viistosti ripustetut säleiköt tuovat ilmettä julkisivuun.



6

AINA PAIKAN MUKAAN

Quintus Miller toteaa kuitenkin, ettei betoni ole heidän ainoa materiaalinsa. Näihin töihin se on hänen mielestään sopinut todella hyvin.

Jotta ulkopuolinen oppisi ymmärtämään sveitsiläisen nykyarkkitehtuurin betonin käyttöä, Miller suosittelee vierailua Baselissa sijaitsevaan, professori *Karl Moserin* suunnittelemaan *Pyhän Antoniuksen kirkkoon* vuosilta 1925-27. Sen sisätilassa ja erityisesti sisäpihan puolella betonin käyttö on vertaistiaan etsivän täydellistä.

Miller katsookin betonin avulla edelleen voitavan ratkaista yhtäaikaisesti useitakin kunkin suunniteltavien ongelmia. Hänen toimistonsa arkkitehtuuri kumpuaa kuitenkin ennen kaikkea rakennuksen ohjelman ja paikan omista vaatimuksista.

Lisätietoja:

www.millermaranta.ch

Kirjallisuutta:

Gottfried Semper, Miller&Maranta / Villa Garbald GTA Verlag Zurich 2004. ISBN 3-85676-130-6



8

7

9

RESIDENTIAL BUILDINGS IN CONCRETE – ARCHITECTS MILLER & MARANTA

The Basel-based Architects Miller & Maranta represent the wide forefront of modern Swiss architecture. Both of the main partners, Quintus Miller and Paola Maranta often give lectures in various universities, including the acknowledged Accademia di Architettura di Mendrisio in the Italian-speaking part of Switzerland. Many of their most important projects represent concrete architecture at its best.

Voltaschule was one of the Architects' breakthrough works. It is a multi-storey cast-in-situ concrete school building characterised by an exceptionally deep frame. Located in an industrial estate in Basel, the unassuming building with solid indoor solutions and a lightshaft that facilitates a variety of reflections provides a well functioning framework for state-of-the-art education. The beautiful plantations in the front courtyard create a contrast for the simple façade.

Quintus Miller says they have also designed several residential buildings in concrete. Historic hotels on the mountains and other accommodation establishments can also be found in their CV.

One of the most recent projects is a massive apartment block in the mountain village of Castasegna near the Italian border. The dormitory of the further education unit of ETH Zürich was built in the place of a hay barn in the courtyard of the refined Villa Garibaldi designed by Gottfried Sempeter.

The building known as Roccola contains several accommodation rooms and common areas.

The internal spaces of Roccola wind round a cast-in-situ multi-flight staircase, with the rooms located spirally at different levels. Despite the simple system of façade openings, the rhythm created by the same-size windows renders the concrete tower a unique character. Inside the rooms the windows appear like landscape paintings with wooden frames.

The base form of the apartment building is an irregular parallelogram, and the concrete façades have been pressure-hosed to give them a stony appearance. Although the building is very up-to-date, many of the basic solutions link it in a refined manner to local building traditions and to the adjacent mountain villa that was once the home of Customs Officer Garibaldi.

The Spirgarten Nursing Home for the Elderly in Zürich is like a modern hotel, complete with an entrance lobby, a lounge with an open fireplace, a dining room and a cafeteria. The recessed reception area on the main floor also imitates a hotel, and the cafeteria serves visitors, as well.

The light yellowish colour of the external walls has been created by mixing natural stone in the concrete material. Inside the building, cast-in-situ concrete is particularly represented by the two stairwells implemented in a light tone colour, and with a top window.



10

The use of the irregular base form, with balconies opening up in different directions as well as a front and a rear garden, was made possible by cast-in-situ concrete. Thanks to the selected base form all the apartments have their own private outdoor areas.

The Schwarzpark (SPAR) apartment building in Basel is located next to a mansion-type building in a park-like area.

Schwarzpark combines prefabrication and cast-in-situ structures in a way that makes this large building appear an almost seamless, huge object that reflects the greenness of the surroundings.

The façades are exceptionally simple. Entrances to staircases are excessively high and as transparent and accessible as possible. The dark appearance of the concrete staircases may come as a surprise.

The apartments are very light, and due to the base form of the building provide views in several directions. The uniform system of façade openings consists of both balconies and rooms.

According to Quintus Miller, concrete is not their sole material, but has been extremely well suited to the works presented here. In Miller's view concrete can still solve many simultaneous design problems in a project. The architecture of Miller & Maranta, however, is always based on the requirements set out by the building programme and the plot.

For more information, visit: www.millermaranta.ch

7, 8

Schwarzparkin kerrostalossa yhdistyvät elementtituotanto ja paikalla valu. Asunnot ovat hyvin valoisia ja aukeavat talon muodosta johtuen useaan suuntaan. Yhtenäisen julkisivuaukotuksen takana on joko parveke- tai huoneitiloja.

9

Julkisivun ja parvekkeen yksityiskohtia.

10

Julkisivun ja porrashuoneen betonipinnoissa on harmaanruskea lasuurikäsitteily.