

# KLUBIRAKENNUS – VANKE DEEP BLUE SHANGHAI

Tuomas Silvennoinen, arkkitehti SAFA  
PES – Arkkitehdit Oy



1

Tuomas Silvennoinen

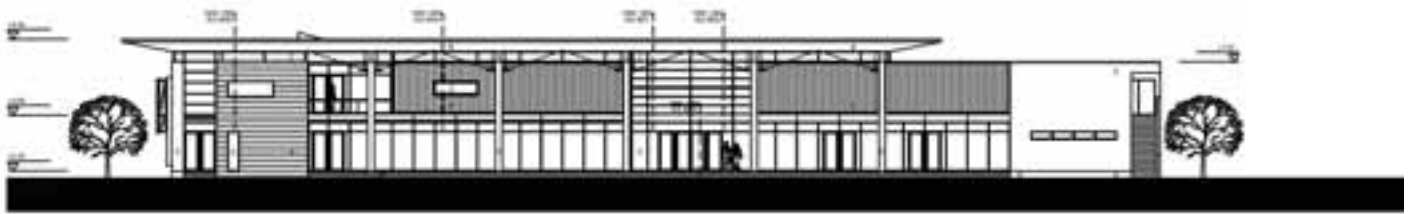
## KIINALAINEN UNELMA

Juuri nyt Kiinan vaurastuvan keskiluokan silmissä siintävät taitavasti tuotteistetut asuinalueet aitoineen ja vartioineen. Asiaan kuuluvat myös runolliset nimet kuten Dream Garden, Crystal City tai meidän tapauksemme Deep Blue. Alue on jatko-osa aiemmin toteutetulle alueelle nimeltään Blue Mountain. Asuinalue sijaitsee noin puolen tunnin ajomatkan päässä Shanghain keskustasta.

Alueen suunnittelusta vuonna 2005 järjestetyn kan-

sainvälisen kutsukilpailun tarkoituksena oli löytää kolme suunnitteluryhmää toteuttamaan yhteistyössä jo ennalta ”brändätty” asuinalue. Hankkeen arkkitehtoniseksi esikuvaksi oli nostettu eurooppalainen modernismi. Uusilla asuinalueilla moderni arkkitehtuuri ei ole mikään itsestäänselvyys. Alue voidaan suunnitella yhtä hyvin meksikolaisen tai italialaisia pikkukaupunkeja jäljittelevän tyylin mukaisesti. Rakennuttaja Vanke on Kiinan suurimpia ja arvostetuimpia asuinalueiden rakennuttajia, jonka hankkeita on kaikkialla Kiinassa.

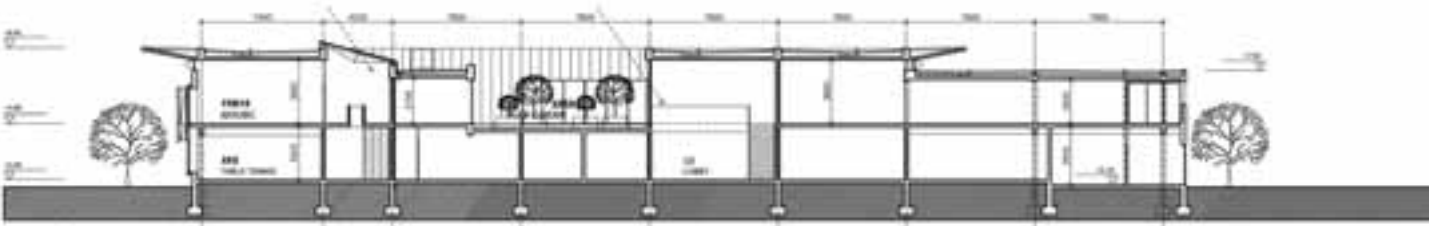
1  
Keskeneräiselle keskusaukiolle avautuva lasijulkisivu. Suuri betonikatto valaistaan kevyesti illan hämärtyessä.



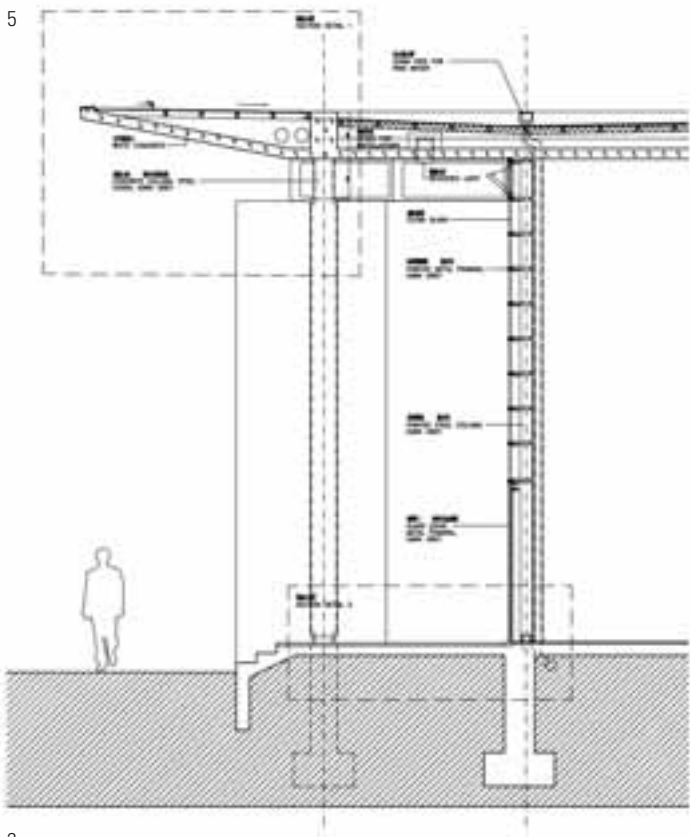
2



3



4



2

Pohjoisjulkisivu

3

Aulan leikkaus ja julkisivu länteen.

4

Poikkileikkaus aulan ja kattopuutarhan kohdalta.

5

Luonnosvaiheen periaatepiirustus kattorakenteesta.

6

Betonikaton yksityiskohta.



Tuomas Siivonnainen

6





Jussi Tiainen

7

### KANSAINVÄLINEN SOPPA

Suunnittelukilpailun tuloksena toimistomme valittiin yhdessä saksalaisen (*Albert Speer & Partner*) ja japanilaisen (*Archimedia*) toimiston kanssa toteuttamaan kohde. Kilpailun jälkeen japanilaisen toimiston johdolla jatkokehitetty asemakaava läänitettiin kolmen suunnittelijan kesken. PES- Arkkitehtien toimeksianto käsitti alueen kaikki julkiset rakennukset (klubirakennus ja kauppakeskus) sekä 27.000 br-m<sup>2</sup> erikokoisia pientaloja. Tilaaja oli päättänyt kokeilla poikkeuksellisesti "work shop" tyyppistä suunnittelumetodia. Shanghaissa järjestettiin useita seminaareja, jonne suunnittelijat maailman eri kolkilta kokoontuivat pienoismalleineen yhteisen aluemallin ääreen.

Rakennuttajan myyntiosasto seurasi taustalla asuntomarkkinoiden toivomuksia herkeämättä, mikä teki suunnittelutyöstä katkonaista ja poukkoilevaa. Sähköposti, skanneri ja tekstiviestit mahdollistivat useiden pohjavariaatioiden pallottelun mantereiden välillä saman päivän aikana. Värikkäiden vaiheiden jälkeen, markkinatilanteen heikennyttyä, rakennuttaja päätti toteuttaa toimistomme laatimien suunnitelmien pohjalta ainoastaan kaksi 400 m<sup>2</sup> omakotitaloa sekä klubirakennuksen.

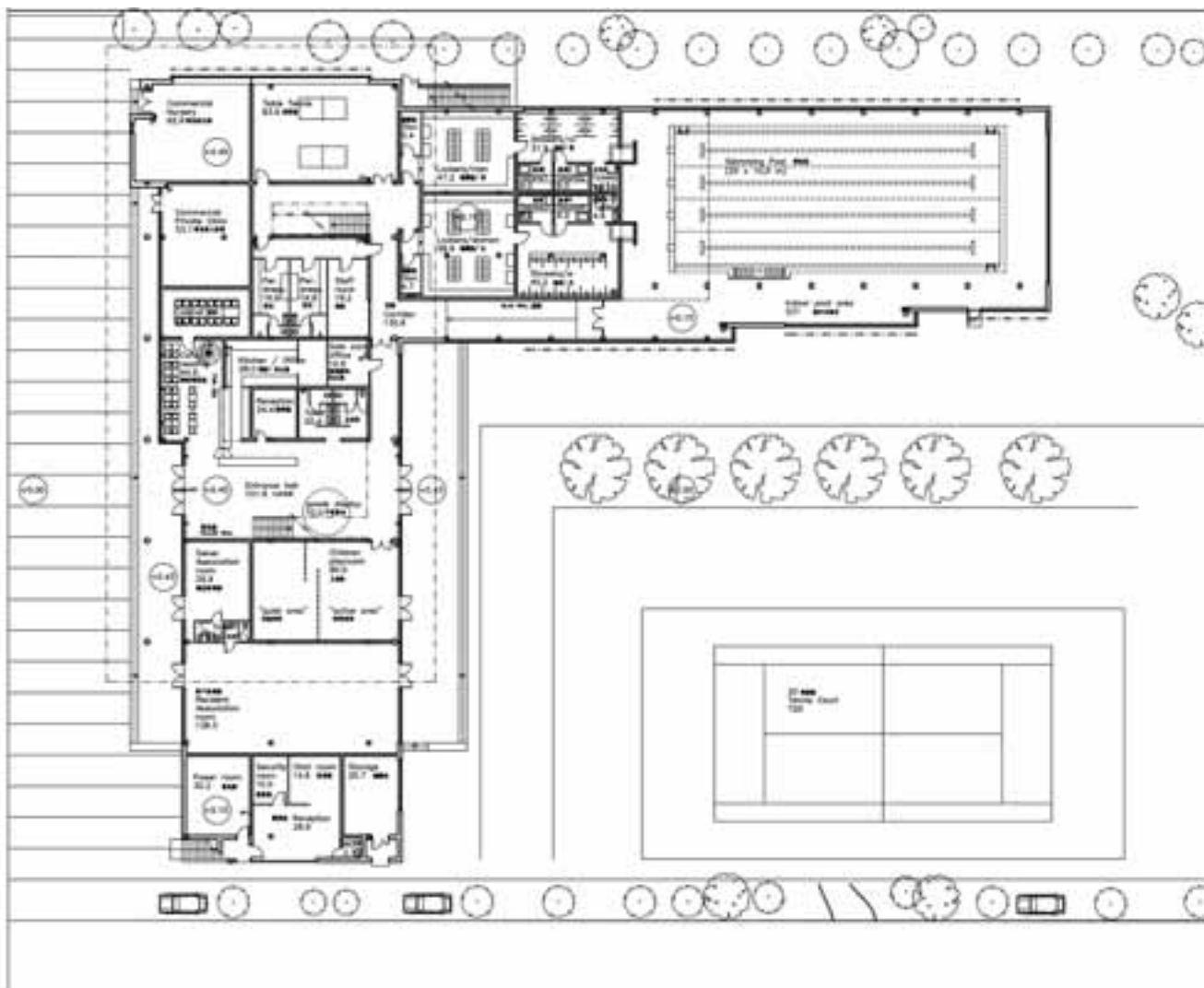
### KLUBI KESKELLÄ KYLÄÄ

Uuden kiinalaisen asuinalueen sydämenä on aina klubirakennus, joka sisältää urheilu- ja vapaa-ajan tiloja, asuinalueen hallinnollisia tiloja, terveyspal-

Tuomas Siivemoinen

8





9

veluja, lasten päiväkerhon sekä kahvilan. Palvelujen ohella klubirakennus ilmentää asuinalueen tasoa ja imagoa. Usein klubirakennus toteutetaan ennen varsinaisia asuinrakennuksia, jolloin klubia voidaan käyttää myyntipisteenä, markkinoinnin apuvälineenä ja houkuttimena uusille asiakkaille. Toimeksiantomme käsitti arkkitehtisuunnittelun lisäksi sisustussuunnittelun, mikä Kiinassa tarkoittaa kaikkia paljaan betonirakenteen jälkeen tehtäviä pintoja, kalusteita ja varusteita sekä esimerkiksi portaita ja alakattoja. Varsinainen arkkitehtisuunnittelu rajoittuu yleisesti rakennuksen kuoren, tilajaon ja julkisivun suunnitteluun.

Itse klubirakennus on nyt valmis, mutta ympäristö on vielä keskeneräinen ja asuintalot vasta rakenteilla. Valmistuttuaan klubirakennus avautuu alueen keskusaukiolle pilareineen kuin kiinalainen temppele. Perinteiselle kiinalaiselle arkkitehtuurille on ominaista pienimittakaavaisuus, hienostuneet tilasarjat ja harkitut näkymät. Meillä kiinalaisen arkkitehtuurin kesto-suosikki, sisäpiha, on sijoitettu rakennuksen toiseen kerrokseen. Näiden perinteisten hyveiden rinnalla haluttiin rakennuksen julkista luonnetta korostaa suurella vaakasuuntaisella katto-odolla ja lasijulkisivulla, jonka takaa eripuolille rakennusta sijoitetut väripinnat kuultavat.

#### MATERIAALEJA JA RAKENTEITA

Klubirakennuksen runko on paikalla valettu betonia. Betonielementtejä, kuten ontelolaattoja ei Ki-

nassa juurikaan tunneta. Betonirakenteissa pitäydään yleisesti helpoissa perusratkaisuissa, mutta korkealuokkaisten puhtasvalupintojen tekijöinä kiinalaiset ovat etevä. Korkeinta laatutasoa kohteessamme edustaakin suuri, yhtenä kappaleena valettu siipimäinen kattorakenne ja paikalla valetut betonipilarit. Kattorakenteen ulkopuolisista puhtasvalupinnoista pidettiin viimeiseen asti kiinni. Sisätiloissa päädyttiin, varsin onnistuneeseen, harmonaiseen alumiiniverkkoon, joka peitti kattoon sijoitetut tekniset järjestelmät, mm. Kiinassa punaisiksi maalattavat sprinkler-putket.

Muutoin rakentamisen laatutaso on Kiinassa heikko; harvoja poikkeuksia lukuunottamatta. Myös tässä hankkeessa rakentamisen taso on suomalaiselta vaatimattomampaa. Suurimmat ongelmat liittyvät yleiseen huolimattomuuteen, työmaan organisointiin sekä huonolaatuisiin materiaaleihin. Lisäksi rakennuttaja valikoi oma-aloitteisesti mitkä osat arkkitehdin varsin kattavista suunnitelmista päätyivät tuotantoon asti. Tavoitteenamme oli verrattain yksinkertaisen materiaalivalikoiman avulla luoda klubiin levollinen ja kodikas tunnelma. Puuta pyrittiin käyttämään sisustuksessa mahdollisimman paljon. Ekologisesti, esteettisesti ja toiminnallisesti kestävä elinkaariajattelun sijaan Kiinassa arvostetaan valitettavasti enemmän pintakiiltoa ja muualta kopioituja trendejä.

Asiakas on rakennukseen hyvin tyytyväinen. Se antaa alueesta ”ylellisen” vaikutelman. Tietojem-

me mukaan klubirakennuksen suosio on edesauttanut myös rakenteilla olevien pientalojen takkuilevaa myyntiä Shanghaiin alueen oikuttelevassa markkinatilanteessa.

Hankkeen alkuperäisten tavoitteiden mukaisesti rakennus on hyvin suomalainen, suomalaisvalmis-teista saunaa myöden. Kahviloineen ja kuntosaleineen rakennus edustaa länsimaista elämäntapaa. Tästä huolimatta on se kuitenkin samanaikaisesti hyvin paikkaansa ja aikaansa kytkeytynyt kiinalainen rakennus.

7

Rakennuksen etelään avautuva piha tenniskenttineen. Maisemarakentaminen on Kiinassa yleisesti korkeatasoista.

8

Klubirakennuksen suuri, yhtenä kappaleena valettu siipimäinen paikalla valettu puhtasvalupintainen kattorakenne ja betonipilarit on toteutettu laadukkaasti.

9

Pohjapiirros, 1. kerros.





10 Jussi Tiainen



10 Aula, josta näkymä puutarhaan rakennuksen läpi. Toisen kerroksen kattopuutarha kuvassa vasemmalla.

11 Porras ja kattoikkuna.

12 Kahvio.

13 Sininen käytävä.

Jussi Tiainen



12 Jussi Tiainen

## KLUBIRAKENNUS – VANKE DEEP BLUE SHANGHAI

Valmistumisvuosi 2007  
 Arkkitehtikilpailu 2005

Laajuus: 3330 br-m<sup>2</sup>

Tilaaaja:  
 Shanghai Vanke Pudong Real Estate Co. Ltd.

Arkkitehti- ja sisustussuunnittelu:  
 PES-Arkkitehdit Oy:  
 Tuomas Silvennoinen, arkkitehti SAFA  
 (pääsuunnittelija)  
 Pekka Salminen, professori, arkkitehti SAFA  
 Olivier Lemarchand, arkkitehti SAFA  
 Jyrki Lottonen, arkkitehti SAFA  
 Kai Lindvall, muotoilija  
 Satu Ristola, sis. arkkit. yo  
 Jarkko Salminen, diplomi-insinööri

Paikallinen yhteistyökumppani:  
 United Design Group UDG:  
 Chuan Wang, arkkitehti AIA  
 Arkkitehtisuunnittelun työpiirustusvaihe  
 LVIS- ja rakennesuunnittelu



Jussi Tiainen  
 13





14 Jussi Tiainen



15 Vanke

### CLUB HOUSE, VANKE DEEP BLUE, SHANGHAI

The Deep Blue residential estate, about a thirty-minute drive from downtown Shanghai, has been designed on the basis of an international invitational competition organised in 2005. Three design teams that submitted entries to the competition were selected to implement the "pre-branded" estate: PES – Architects from Finland, Albert Speer & Partner from Germany and Archimedia from Japan.

European modernism was chosen as the architectural ideal of the project. The town plan was further developed by the Japanese Agency, and then divided among the three design teams. PES- Architects was responsible for all public buildings within the estate (the Club House and the shopping mall), as well as 27.000 gross cubic-metres of small houses of different size.

The Client in the project was Vanke, one of the largest and most prestigious developers in China. They wanted to experiment with a "work shop" type design approach. Several seminars were organised in Shanghai, bringing the designers and their scale-models together round their common area model. After some colourful developments, and with a decline experienced in the market situation, Vanke decided that only two 400 m<sup>2</sup> single-family houses and the Club House would be realised on the basis of PES – Architects' plans.

A Club House is the heart of every new Chinese residential estate. It provides various services to residents and also reflects the standard and the image of the estate. The Club House itself has now been built, but work in the environment is in progress and the residential buildings are still under construction. The Club House

building with its columns will open up into the central square of the estate like a Chinese temple. The public character of the building is emphasised by the large horizontal roof shapes and the glass façade through which the coloured surfaces located in different parts of the building can be seen like reflections.

The Club House has a cast-in-situ concrete frame. Simple basic solutions are employed in concrete structures as a rule, but the Chinese excel as producers of fair-face surfaces. For this reason, the large wing-like roof structure poured as a single body, as well as the cast-in-situ columns represent the highest standard in our project. The solution chosen inside the building, gauzy aluminium net that covers the technical systems installed in the ceiling, such as sprinkler pipes painted red in China, proved a success.

In other respects the quality level of construction is low in China, with a few exceptions. Also in this project the level of construction can be considered low in Finnish standards.

The Club House is a highly Finnish building as specified by the original objectives, down to a Finnish-made sauna. With a cafeteria and a gym, it represents the Western way of life. And yet, at the same time it is very much a Chinese building, with close ties to its surroundings and to the time.

14 Klubirakennuksen uimahalli.

15 Rakenteilla oleva pientalo. Julkisivuissa käytetään rapauksen lisäksi runsaasti kalkkihiekkakiveä.

16 Klubirakennuksen runko on paikalla valettua betonia. Kattorakenteen ulkopuolisista puhdasvalpinnoista tehtiin erittäin laadukkaat.



