



1

## TALO SIPOOSSA

Jaakob Solla, arkkitehti SAFA  
Arkkitehtitoimisto Konkret Oy



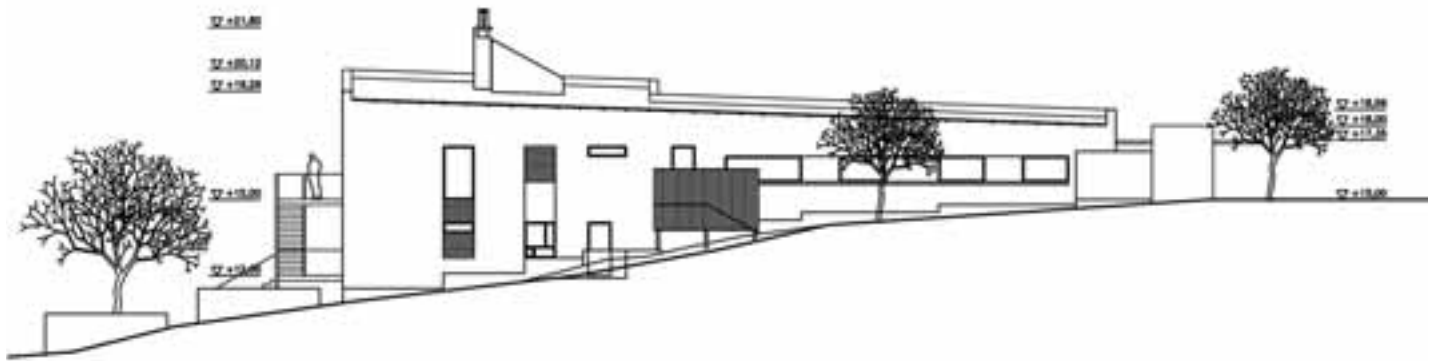
Suunnittelu käynnistettiin tilaajan toimesta, kun tarpeisiin tai tontille sopivaa valmistaloea ei markkinoilta löytynyt. Itärintetontin ja paikan erityispiirteisiin sopivaa ratkaisua haettiin pienoys- ja 3D-mallien avulla. Rakennusmateriaaleiksi valittiin jo alkuvaiheessa kivirakenne.

Suunnitelma muovattiin L-muotoiseksi lounaispuhan ympärille kiertyväksi kaksikerroksiseksi mäsäksi. Piha erotettiin tiestä atriumiksi autotallilla ja yksityisyyttä vahvistettiin lisäämällä muuri autotallin ja talon väliin. Roomalaisen atriumtalon ideasta kumpuava tilasarja alkoi hahmottua. Julkisen kadun puolelta kuljetaan katettua pylväskäytävää atriumpihalle, josta jatketaan talon sisälle toiseen kerrokseen. Sisääntuloaulassa katse jatkaa aksiaalista tilasarjaa ulko-ovelta aulan ja portaikon ohi ja edelleen keittiön läpi maisemaan. Kellariin johtavan portaan päällä olevasta kattoikkunasta aulalaan tulvii valoa. Kulku suuntautuu aulasta joko korkeaan olohuoneeseen tai yksityisempään pohjoissiipeen. Tilallisuutta on korostettu olohuoneen erkerillä ja harkitulla aukotuksella. Alemmassa kerroksessa sauna- ja takkatiloista mennään vilvoittelemaan maantason terassille.

### KEVYTSORAHARKKOA SEINISSÄ

Rakenteellisesti päädyttiin kevytsoraharkkorakenteeseen, jossa maanvaraiset ala- ja välipohjat on toteutettu ontelolaatoista. Ulkoseinät ovat lämpö-

2



Julkisivu pohjoiseen

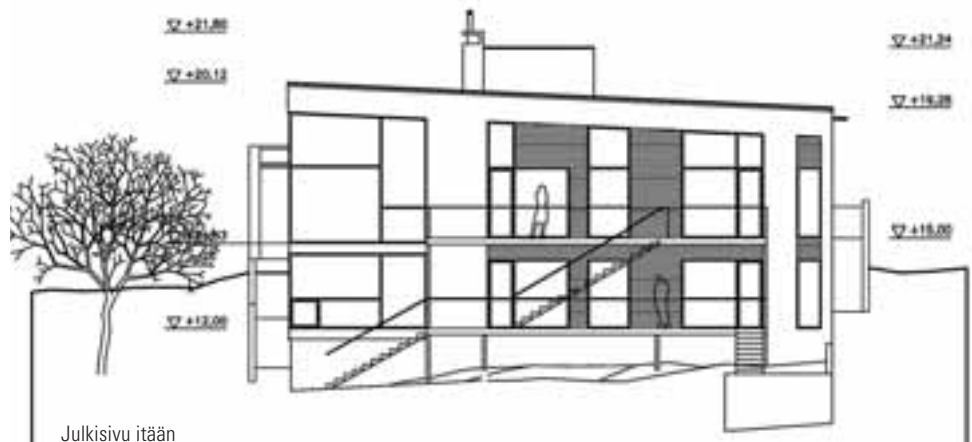


Julkisivu etelään

3

eristettyjä kevytsoraharkkoseiniä, kantavat väliseinät luontevasti kevytsoraharkkoseiniä. Yläpohjan kantavat rakenteet ovat puuta. Sisäpinnoiltaan rakennus on pääosin vaalean harmaa, lattiapinnat ovat puuta.

Väriykseltään rakennus on pyritty yhtäältä suluttamaan suomalaisen 1950-luvun perinteen mukaisesti tummana ja näkymättömänä maastoon, toisaalta tummaa rappauspintaa on piristetty sisäpihan punaisella osalla. Piristeenä olohuoneen ulostyöntävä erkkeri on ulkopuolelta puupintainen. Tumma ja modernistinen yleisilme onkin jo kirjoittanut naapurit antamaan uudelle talolle hilpeän lempinimen "arkku".



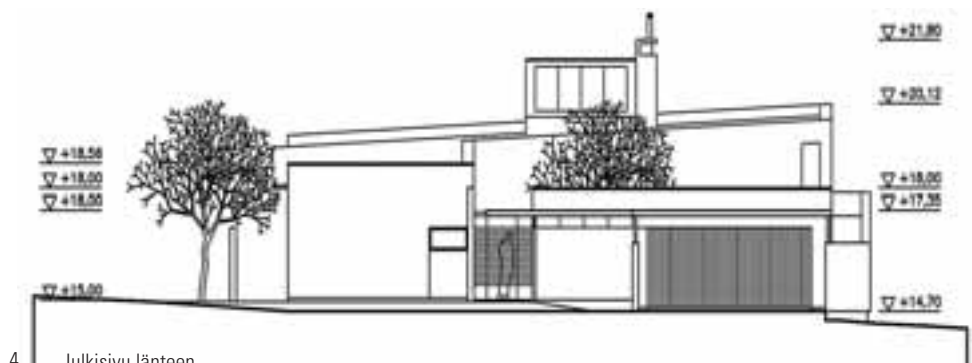
Julkisivu itään

1 Näkymä itään. Valoisassa ja avarassa talossa on lämmitettävää asuin-alaa noin 600 m<sup>2</sup>. Rakennuksessa on maalämpö ja huonekohtainen ilmanjäähdytysensäätö.

2 Asemapiirros.

3 Julkisivut pohjoiseen ja etelään.

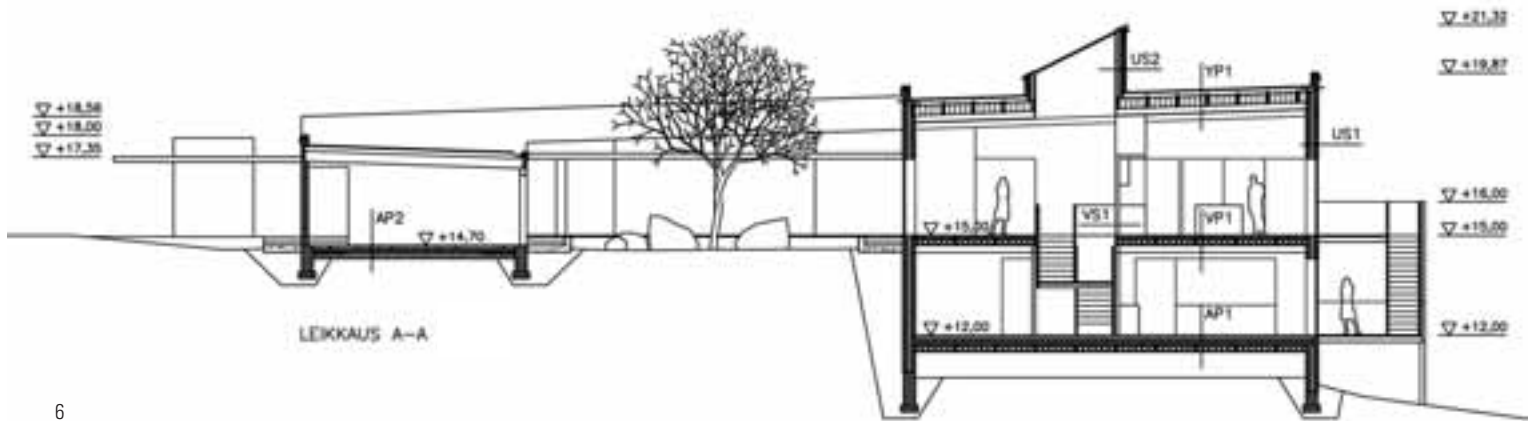
4 Julkisivut itään ja länteen.



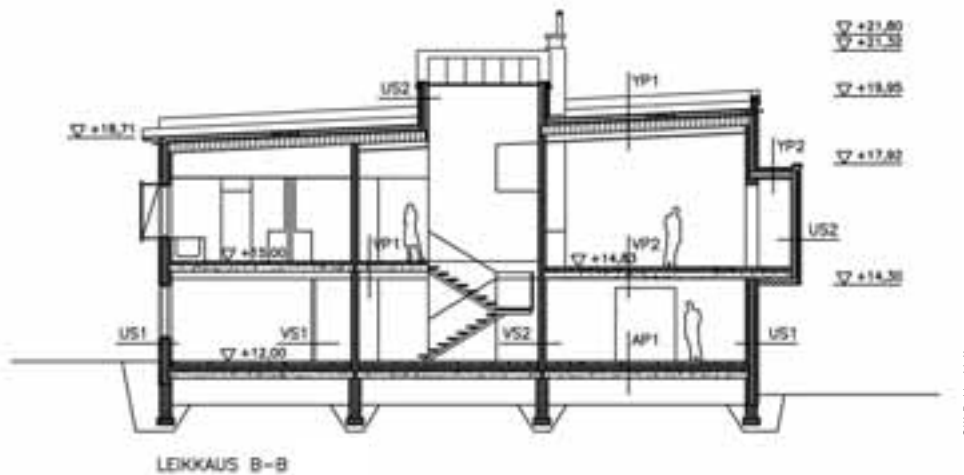
4 Julkisivu länteen



5



6



5  
Pohjapiirroksat, 1.kerros ja 2. kerros

6, 7  
Leikkaukset A-A ja B-B

8, 9  
Kadun puolelta kuljetaan katettua pylväskäytävää atrium-  
pihalle, josta jatketaan talon sisälle.

10, 11  
Portaan päällä olevasta kattoikkunasta aulatiloihin tulvii  
valoa.

7





12

Arkkitehtitoimisto Konkret Oy



## TALO SIPOOSSA

- Arkkitehtisuunnittelu: Arkkitehtitoimisto Konkret Oy, Jakob Solla, arkkitehti SAFA Petra Majantie, sisustusarkkitehti SIO
- Rakennesuunnittelu: Alfabia Oy, Göran Lauren, rak.ins.
- LVI-suunnittelu: SeVire Oy, Ari Herranen, LVI-ins.
- S-suunnittelu: Insinööritoimisto P. Metsälä Oy, P. Metsälä, sähköins.
- Akustiikkasuunnittelu: Insinööritoimisto Akukon Oy, Uli Jetzinger
- Pääurakoitsija: JjT Rakennus Oy
- Runkorakenteet: Leca Design -harkko
- Harkot ja laastit: maxit Oy
- Teräsrakenteet: SR-talotekniikka Oy
- Valmistumisvuosi: 2006

12

Julkisivujen tumman harmaata rappauspintaa piristää olohuoneen ulostyöntävä erkkeri.

13, 14

Kalusteet ovat kiinteä osa kokonaisuuden tila-arkkitehtuuria. Yksityiskohdat ovat harkittuja ja materiaalivalinnoissa ja teknisissä ratkaisuissa on pyritty laadukkuuteen. Kivirakenteisen talon sisämateriaaleissa on käytetty rappattua pintaa, laattaa ja puuta.

Arkkitehtitoimisto Konkret Oy





15

Arkkitehtitoimisto Konkret Oy

17

Tuomas Pietinen

## HOUSE IN SIPOO

Failing to find a prefabricated house that would have met his needs or been adaptable to the plot, the Client initiated the design project. Scale models and 3D models were used trying to find a solution suited to the special features of the plot on an eastern slope. Stone construction was opted for at a very early stage of the project.

The house was designed as a two-storey mass in the shape of letter L, winding round the south-western courtyard. A garage was used to separate the courtyard from the road into a kind of an atrium, and a wall was added between the garage and the house to further increase privacy. The space series based on the idea of a Roman atrium house began to take shape. The atrium courtyard is reached from the side of the public road through a covered passage bordered by columns. The atrium, on the other hand, is connected with the upper floor of the house. In the entrance hall the axial series of spaces continues past the hall and the staircase, through the kitchen and into the surrounding landscape. Natural light floods into the entrance hall through a roof-light above the staircase that runs to the basement. The entrance hall leads to the living room, as well as to the more private north wing of the house. The spatial element has been emphasised with a bay window in the living room and carefully considered openings. A terrace at ground level serves as a cooling area for the basement sauna. A family room with an open fireplace is also found in the basement.

16

Arkkitehtitoimisto Konkret Oy

18

Tuomas Pietinen

The structural choice for the house was a construction built from blocks of lightweight aggregate concrete, with hollow-core slabs used in the ground slab and intermediate floors. Blocks of lightweight aggregate concrete were used also in the insulated external walls as well as in load bearing partition walls. The load bearing roof structures are timber structures. Internal walls are mostly implemented in a light grey colour, and floors are wooden floors.

The colours of the building were on the one hand chosen to adapt it to the landscape as a dark and invisible house according to the traditions of the 1950s, and on the other hand the dark plaster walls are brightened up by the red section of the internal courtyard. The wooden external surface of the protruding bay window in the living room also enlightens the appearance of the house. Still, the neighbours refer to the house cheerfully as the "coffin", due to its dark and modernistic general impression.

15

Käytävä.

16

Sauna.

17

Suuret ikkunat avautuvat maisemaan.

18

Olohuone.



