

# KIVIKAUPUNGIN PIHAT – AS. OY ISO ROOBERTINKATU 24 JA AS. OY TEHTAANKATU 36B

Kati Miettinen-Suominen, arkkitehti SAFA



1 Helsingin kantakaupungin asuinkortteleiden pihojen uudistaminen on mielenkiintoista palapelin kokoamista. Asukkaiden toiveet viihtyisyydestä ja toimivuudesta, huoltoyhtiön edellyttämät puhtaana- ja kunnossapitoseikat, rakentamismääräyksien ja järjestyssäännön asettamat rajoitukset, pelastustoimen tarpeet sekä kaavalliset vaatimukset on saatava soviteltua yhteen nykyisiä standardeja huomattavasti pienemmissä tiloissa ja naapureiden hyväksynnässä.

Tässä artikkelissa esiteltävät kohteet ovat *Asunto Oy Tehtaankatu 36b* ja *Asunto Oy Iso Roobertinkatu 24* pienet kiviset pihat umpikortteleiden sylissä. Pihat valmistuivat viime ja tänä kesänä.

## ASUNTO OY TEHTAANKATU 36B

Tehtaankadulla asfaltoitu piha oli rajattu naapurin pysäköintialueena toimivasta pihasta repeytyneellä verkkoaidalla. Heikosti valaistua pihaa hallitsivat jäteastiat ja polkupyörät.

Suunnitelman lähtökohtana oli pienestä tilasta huolimatta erottaa toiminnot toisistaan ja muodostaa pihalle suojattu oleskelualue. Rajanaapurin ja rakennusvalvontaviraston kanssa saatiin soviteltua aidan korvaaminen osittain muurilla siten, että pysäköintitoiminnot eivät enää häiritse pihalla oleskelua, mutta tilallinen yhtenäisyys ja läpinäkyvyys säilyvät. Kadulta porttikongin läpi nähtävissä oleva muurin osa toteutettiin muuta muuria korkeampana ja paksumpana ja korostettiin kauniilla Louis Poulsenin seinävalaisimella tuomaan pihalle houkuttelevuutta ja turvallisuutta sekä vahvistamaan korttelipihan rytmiä. Betoniharkoista muuratut muurit slammattiin ja pinnoitettiin harjaamalla Tikkurilan FinnGard 500-pinnoitteella pehmein sävyin. Aita toteutettiin Röslerin harmain teräslankaelementein.

Pyörät, tuuletusteline ja jätelajittelu rajattiin pihan umpipäätyyn mahonkipetsatulla rimaseinäkeellä, joka perustettiin uudelle betonilaatalle. Naapurin massiivinen tiiliseinä jätettiin hiekkapuhalletulle rosoiselle pinnalle, jonka elävyys tuotiin esiin valaistuksella.

1, 4

Pienestä tilasta huolimatta pihan toiminnot erottuvat toisistaan ja pihalle muodostuu suojattu oleskelualue.

2, 3

Vanha asfaltoitu piha oli rajattu naapurin pysäköintialueena toimivasta pihasta repeytyneellä verkkoaidalla.



2

Kuvat: Kati Miettinen-Suominen, Jarmo Suominen



3

## ASUNTO OY TEHTAANKATU 36B HELSINKI

### Rakennuttajan edustaja:

Isännöitsijäpalvelu Oy Ismo Vainio  
[www.isannoitsijapalvelu.fi](http://www.isannoitsijapalvelu.fi)

### Arkkitehtisuunnittelu:

Arkkitehtitoimisto Suominen Oy  
Kati Miettinen-Suominen ja Jarmo Suominen  
[www.arksuominen.com](http://www.arksuominen.com)

### Rakennesuunnittelu:

Suomen Talokeskus Oy / Rakennustekniikka  
Jorma Vivolin ja Nina Vallius  
[www.suomentalokeskus.fi](http://www.suomentalokeskus.fi)

### Rakennusurakointi:

Insinööritoimisto Heikki Tamminen Oy  
Heikki Tamminen  
[www.instotamminen.com](http://www.instotamminen.com)

### Betonikivet- ja laatat:

Lemminkäinen Oy  
[www.lemminkainen.fi](http://www.lemminkainen.fi)

### Valaisimet:

Louis Poulsen  
[www.louispoulsen.com](http://www.louispoulsen.com)

### Pinnoitteet:

[www.tikkurila.fi](http://www.tikkurila.fi)

### Kivipöytä:

[www.ikikivi.com](http://www.ikikivi.com)

### Ruukut:

[www.lenimarkkinointi.fi](http://www.lenimarkkinointi.fi)

### Irtokalusteet:

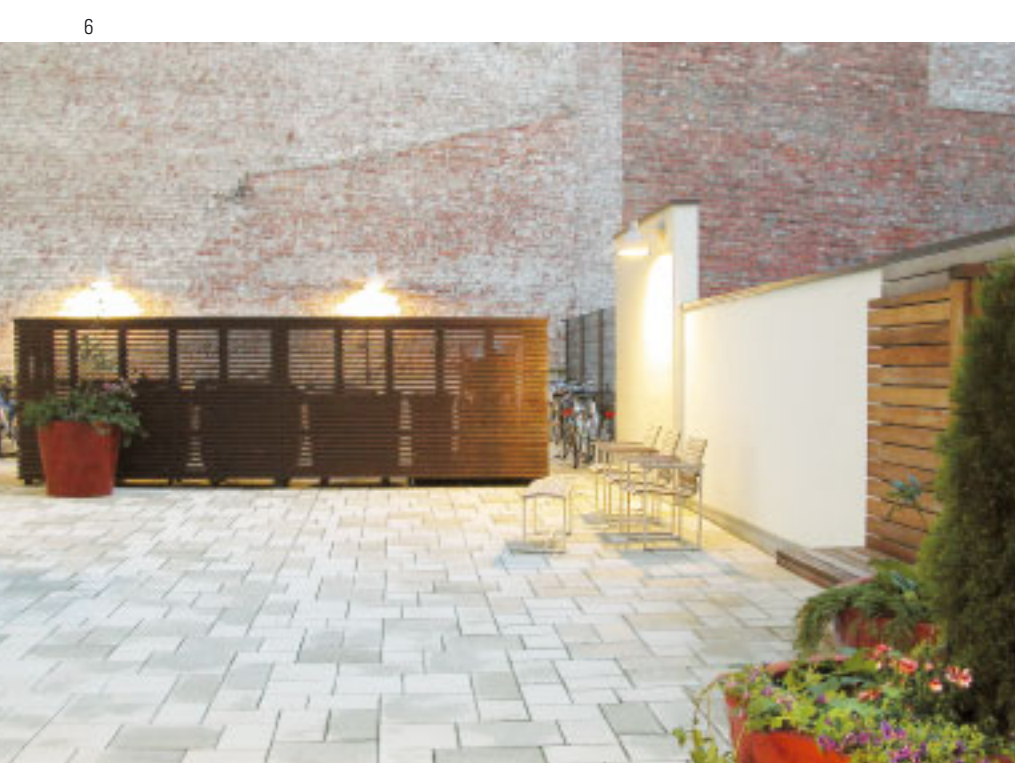
[www.ikea.fi](http://www.ikea.fi)



4



5



6



7

Oleskelualuea korostettiin pinnoittamalla se muurin suuntaan linjatulla valkoisella kiveyksellä. Kiveys toteutettiin Lemminkäinen Oy:n Perinnekiivellä roomalaisella ladonnalla. Liikkumisväylät pihalla kivettiin harmaalla Perinnekiivellä rakennuksen suuntaisesti huolitelluin kantein. Porttikongiin valettiin vaalea betonipinta ja sen tilallista ilmettä vahvistettiin seinävalaisimin. Kiveykset tehtiin vanhan asfalttipinnan päälle hiekkapedille seinustojen ja porttikongin vesieristysten paikkausten jälkeen.

Pihalle tehtiin yksi kiinteä, upotettu istutusallas ikivihreille isoille pensaille. Lisäksi hankittiin suuret terrakotan väriset polyesteriset ruukut, jotka tuovat pihalle lämpöä ja vaihtelevuutta. Muurille rakennettiin mahonkinen kiinteä penkki ja pihalle hankittiin vapaamuotoinen kivipöytä ympärivuotiseen käyttöön.

Asukkaiden palautteen mukaan pihalla on nyt etelä-eurooppalainen tunnelma ja se houkuttelee yhteiseen oleskeluun.

5, 6

Kiveys toteutettiin Lemminkäinen Oy:n Perinnekiivellä roomalaisella ladonnalla. Liikkumisväylät pihalla kivettiin harmaalla Perinnekiivellä rakennuksen suuntaisesti huolitelluin kantein.

7

Pihalle tehtiin yksi kiinteä, upotettu istutusallas ikivihreille isoille pensaille.



1

### ASUNTO OY ISO ROBERTINKATU 24

Iso Robertinkadulla oli arkkitehtisuunnittelun alkaessa jo käynnissä pihan vuotavien betonikansien korjaustyöt. Pihakansien korjaus toteutettiin pääosin vanhan alalaattapalkiston päälle teräspalkein tuettuina betonilaattoina. Pintalaatat tehtiin kallistusvaluin ja uudet kiveykset asennettiin maakostelalle betonille. Kannen vesieristys nostettiin seinille ja suojattiin betonivalulla, joka pinnoitettiin talon henkeen hiertämällä STO laastilla.

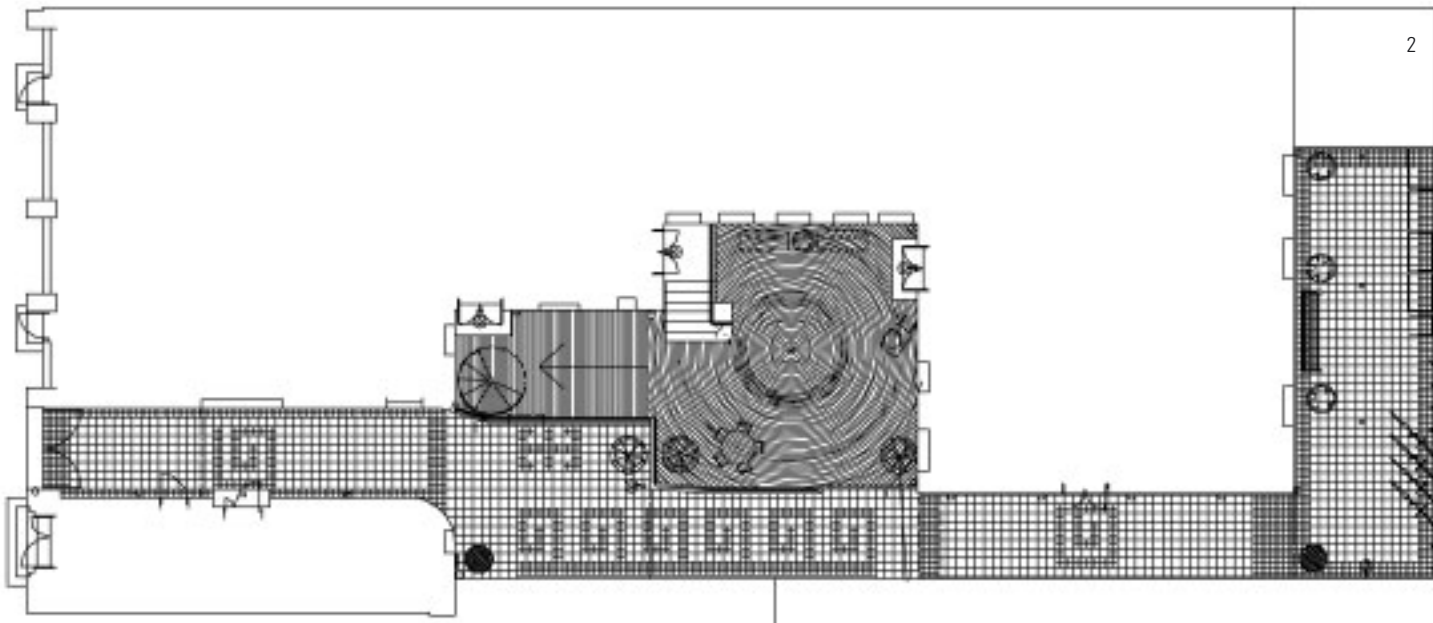
Piha muodostuu kahdesta pienestä pihasta ja kahdesta porttikongista. Etummainen pihosta

asettuu vielä kahdelle tasolle. Ylemmältä tasolta oli vuosien saatossa rakenneltu julkisivuun betoniportaikkoja talossa sijaitsevan Lähetyskirkon hätäpoistumisteille. Pihaa hallitsevat ja ikkunoiden edessä kiemurtelevat portaat päätettiin korvata kevyemmällä teräsrakenteilla. Suunnittelu tehtiin tässä suojelukohteessa huolella yhteistyössä kaupungin museon, pelastuslaitoksen ja rakennusvalvontaviraston kanssa.

Myös porrashuoneiden graniittiportaikot uusittiin nykyisten määräysten mukaisin mitoituksin. Pihan kaiteet ja ikkunoiden turvakalterit uusittiin.

1, 2

Asunto Oy Iso-Robertinkadun piha muodostuu kahdesta pienestä pihasta ja kahdesta porttikongista. Etummainen pihosta asettuu kahdelle tasolle. Pitkänomainen katuomainen pihatila nostettiin korumaiseksi elementiksi kiiveämmällä se Lemminkäisen terraruskeilla Kartanonpakkivillä ornamenttikuvioin valkoisten Kartanolaattojen muodostamaan kehikseen. Korotettu oleskelupiha pinnoitettiin ympyräksi ladotuin punaisiin graniittinoppakivin.



2



3



5



4

Kaikki teräsrakenteet toteutti seppä *Jarmo Anttila* kirkon fasadin goottilaista henkeä modernisoivasti tulkiten.

Pitkänomainen katumainen pihatila nostettiin korumaiseksi elementiksi kiveämmällä se Lemminkäisen terraruskeilla Kartanonopilla ornamenttikuvion valkoisten Kartanolaattojen muodostamaan kehukseen. Korotettu oleskelupiha pinnoitettiin ympäräksi ladotuin punaisin graniittinoppakivin. Taa-  
immaiselle pikkupihalle tuotiin oma luonne slammaamalla taustaseinä voimakkaan terrakottaan sävyyn STO Silco - tuottein. Seinälle ripustetut pyöräkoukut ja viereiset jätesäiliöt katettiin mustalla saladelipalla.

Takapiha valaistiin kiveykseen upotetuilla valaisimilla ja tunnelmaa tuovalla Lampaksen Cor-ten

pintaisella seinälampetilla. Seinälampetit valaisivat myös porrashuoneiden sisäänkäyntejä. Kadulta saavuttaessa pienelle etuaukiolle on sijoitettu pihan yleisvaloksi Cor-ten valaisinylväs. Porttikon-  
geissa on pelkistetyt litteät, seinäpintoja korostavat kulkuvalot. Pihan aarteina olleet antiikkiset kottikärryt ja padat kunnostettiin ja maalattiin istutus-  
altaiksi kausikasveille.

Piha on kokenut täydellisen faceliftin ankeasta ja ahtaasta takapihasta viihtyisäksi ja elämykselliseksi osaksi keskusta-asumista.

4

Vanhat kottikärryt ja padat kunnostettiin ja maalattiin istutus-  
altaiksi kausikasveille.

## ASOY ISO ROOBERTINKATU 24 HELSINKI

Rakennuttajan edustaja:  
Isännöitsijäpalvelu Oy Ismo Vainio ja  
Mika Blomerus  
[www.isannoitsijapalvelu.fi](http://www.isannoitsijapalvelu.fi)

Arkkitehtisuunnittelu:  
Arkkitehtitoimisto Suominen Oy  
Kati Miettinen-Suominen  
[www.arksuominen.com](http://www.arksuominen.com)

Rakennesuunnittelu:  
Insinööritoimisto Konstru Oy  
Jorma Eskola  
[www.konstru.fi](http://www.konstru.fi)

Rakennusurakointi:  
Aronde Oy  
Mika Pulli  
[www.aronde.fi](http://www.aronde.fi)

Rautakaiteet ja -portaitot:  
Rauta-aika Oy  
Jarmo Anttila  
[www.rauta-aika.fi](http://www.rauta-aika.fi)

Betonikivet ja -laatat:  
Lemminkäinen Oy  
[www.lemminkainen.fi](http://www.lemminkainen.fi)

Luonnonkivityöt:  
Askolan Granit  
Juhani Pousi  
[www.askolangranit.fi](http://www.askolangranit.fi)

Pinnoitteet:  
[www.stofi.fi](http://www.stofi.fi)

Valaisimet:  
Targetti  
[www.candelaimport.fi](http://www.candelaimport.fi)  
Lampas  
[www.luxplan.fi](http://www.luxplan.fi)

Pihavarusteet:  
[www.ovella.fi](http://www.ovella.fi)  
[www.joli.fi](http://www.joli.fi)



6



7



8

### COURTYARDS IN A STONE TOWN

The renovation of courtyards in the residential blocks in downtown Helsinki is an interesting puzzle. The residents' wishes of pleasant and functioning courtyards, the maintenance company's requirements for easiness of cleaning and maintenance activities, the restrictions specified in building regulations and the Town Ordinance, as well as the needs of the rescue services and the limitations of the town plan have to be considered and adapted to areas that are considerably smaller than required by current standards. And all this needs to be approved by the neighbours, as well.

The projects presented in the article include the small stone courtyards inside enclosed blocks of housing corporations AsOy Tehtaankatu 36b and AsOy Iso Roobertinkatu 24. The courtyards were completed last summer and this summer, respectively.

The asphalted courtyard on Tehtaankatu Street was separated from the adjacent parking lot with a net fence that was torn in many places. The courtyard was poorly illuminated and dominated by garbage bins and bicycles. Despite the small size of the courtyard, the starting point was to separate different functions from each other and to create a protected lounging area for the residents. The next-door neighbour and the Building Inspection Office gave permission to replace part of the fence with a built wall. This ensured that traffic in the parking lot no longer disturbs peace in the courtyard, but the area still remained continuous and with an open view from one side to the other. The wall section visible to the street through the gateway was built taller and thicker than the rest of the wall, and accentuated with a wall luminaire to make the courtyard more attractive and safe, and to strengthen the rhythm of the enclosed block courtyard. According to feedback received from the residents, the courtyard is now characterised by a south European atmosphere that encourages common activities.

When architectural design for the courtyard on Iso Roobertinkatu Street started, repairs of leaking concrete decks were already under way. The courtyard comprises two small courtyard areas and two gateways. The front courtyard further consists of two levels. The elongated street-like courtyard was stone-paved to turn it into a raised decorative element. The raised lounging area of the courtyard was paved in the shape of a circle. The smaller rear courtyard was given a character of its



9

own by applying on the back wall a brush coat in the shade of strong terracotta. The rear courtyard was illuminated with luminaires recessed in the paving and a wall luminaire to create a special atmosphere. The courtyard had a complete facelift from an uninviting and crowded back courtyard into a pleasant and exciting part of downtown living.

3, 5, 6

Kannen vesieristys nostettiin seinille ja suojattiin betonivalulla, joka pinnoitettiin talon henkeen hirttämällä STO laastilla. Pihakansien korjaus toteutettiin pääosin vanhan alalaattapalkiston päälle teräspalkein tuettuina betonilaattoina. Pintalaatat tehtiin kallistusvaluun ja uudet kiveykset asennettiin maakostealle betonille.

7, 8

Porttikongeissa on pelkistetyt litteät, seinäpintoja korostavat kulkuvalot.

9

Taaimmaiselle pikkupihan taustaseinä slammattiin terrakotan sävyyn STO Silco - tuottein. Pyöräkoukut on kiinnitetty seinälle.