

BRUDER KLAUS KAPELLE – YKSINÄINEN BETONIKAPPELI NIITYLLÄ

Tarja Nurmi, arkkitehti SAFA



Arkkitehtuuri Peter Zumthor

1

1

Arkkitehti *Peter Zumthor*in suunnittelema pyhiinvaelluskappeli Bruder Klaus Kapelle sijaitsee Wachendorfin kylässä, keskellä rauhallista maaseutua.

2

Kappelin 12 metriä korkeassa monoliittimisessa julkisivussa näkyy 50 senttimetrin paksuisia betonikerroksia yhteensä 24. Betonikerrokset on sullottu päällekkäin vaihteittain kahden vuoden aikana.

Sveitsiläinen arkkitehti *Peter Zumthor* on eurooppalaisen nykyarkkitehtuurin rohkea, lähes viimeinen samurai. Hänen toimistonsa uusia suurempia töitä on *Kunstmuseum Kolumba* Kölnissä.

Kölnin lounaispuolella, Wachendorfin kylässä, keskellä rauhallista maaseutua on vuonna 2007 vihitty käyttöön vaatimaton, mutta hienostunut pyhiinvaelluskappeli. Se on omistettu Sveitsin suoje-luspyhimykselle. Hän oli alkuperäiseltä nimeltään Niklaus von Flüe, sittemmin *Bruder (Veli) Klaus*. Hän luopui maallisesta urastaan raatimiehenä ja maanviljelijänä vuonna 1467 ollessaan 50-vuotias. Hän kuoli vuonna 1487. Pyhimykseksi hänet julistettiin virallisesti vasta vuonna 1947.

Arkkitehti Zumthorin tilaajina toimivat aviopari *Hermann-Josef* ja *Trudel Scheidtweiler*, joiden maille kappeli on pystytetty. Päätös kappelin rakennuttamisesta on jo kymmenen vuotta vanha. Scheidtweilerin silmiin osui sattumalta Frankfurter *Allgemeine* -sanomalehden artikkeli tuolloin vielä vähemmän tunnetusta Peter Zumthorista, joka juuri oli voittanut Kölnin taidemuseo- kilpailun.

Tarkoitus oli rakentaa pieni kappeli pyhiinvaeltajien hartaus- ja mietiskelypaikaksi. Zumthor halusi kappelista myös muistomerkin itse rakennuttajille. Hän päätti, ettei hanketta anneta anonyymin, tarjouskierroksen perusteella valitun rakennusliikkeen toteutettavaksi. Näin hän halusi rakennustavan myötä nivoa siihen myös muita merkityksiä.

Kun tieto vielä kesken olevasta hankkeesta siten Kolumba -museon vihkiäisten aikoihin levisi, tuli pieni maaseutupaikka niittyineen ja peltoineen runsaan huomion kohteeksi. Ihmiset eivät ymmärtäneet rakennuksen todellista luonnetta ja tarkoitusta. Alkoi jopa ilmetä käsittämättömiä paineita turistibussien paikoitusalueen rakentamiseksi kappelin lähelle. Zumthor sai onneksi tämän estettyä.

Kappeli vihittiin viime keväänä käyttöönsä ilman, että uudesta Kölnin taidemuseosta kiinnostuneet arkkitehtuurimatkaajat busseissaan tai autoissaan saivat säädeltyä paikan ja alueen tunnelmaa. Kappeli sijaitsee muutenkin syrjässä valtavyölyiltä. Julkinen liikenne ulottuu sen lähetyville vain satunnaisesti, joten kysymyksessä on aito pyhiinvaelluspaikka.

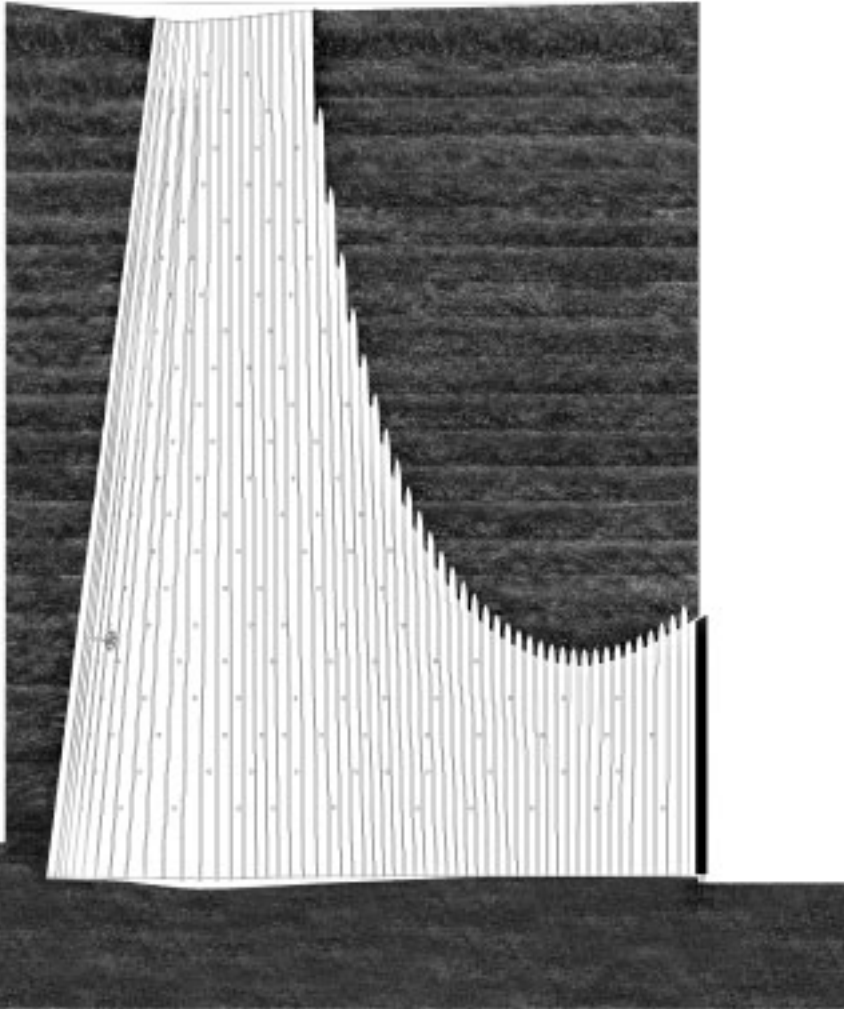
Rakennus on ulkoiselta hahmoltaan yksinkertainen, punertavan okran värinen ja pohjamuodoltaan viisikulmainen. Sen sakraali luonne paljastuu vain sen kolmion muotoisen oviaukon myötä. Kauempaa katsoen vertikaali möhkäle vaikuttaa monoliittimaiselta talousrakennukselta – jopa siilolta.

YLI SATA PUUNRUNKOA JA SULLOTTUA BETONIA

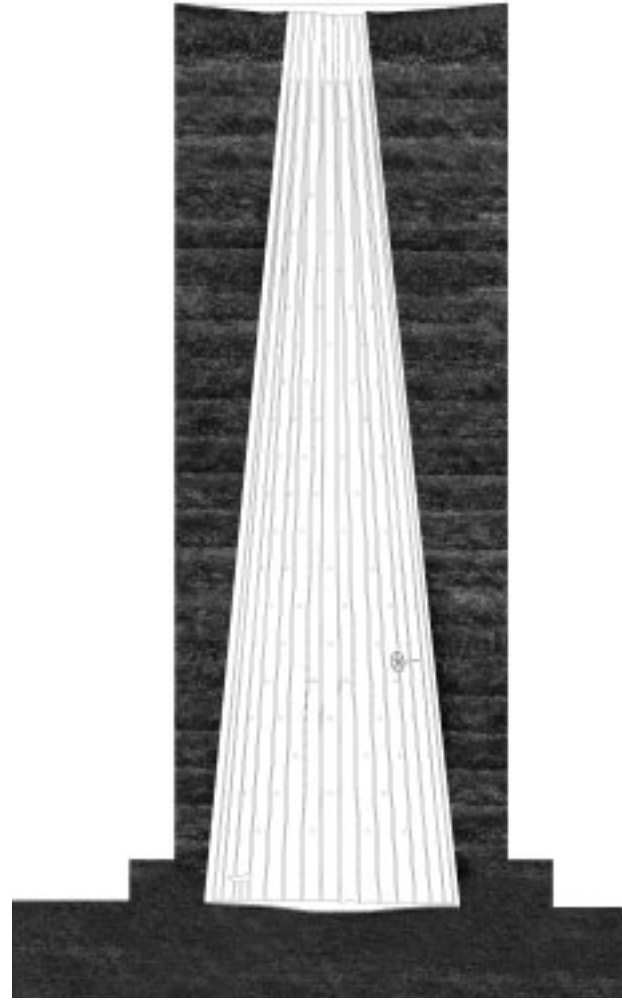
Rakennuksen perusmateriaalina on betoni. Kokonaisuus on toteutettu siten, että ontelomaisen sisätilan muoto on ensin luotu yli sadan kuusenrungon avulla, vähän kuin kotaa tekemällä, mutta siten että rungot ovat tiiviisti kiinni toisissaan.

Sen jälkeen on runkojen ympärille, 12 metriä korkean ulkokehän muodon määrittävän muotin sisällä sullottu vaihteittain 50 senttimetrin paksuisia betonikerroksia päällekkäin yhteensä 24. Rakennustyön ovat suorittaneet paikalliset asukkaat ja metodi vastaa alueen perinteistä rakennustapaa. Jopa eläkeikään ehtineet talonpojat olivat mukana sekoittamassa sementin, paikallisen hiekan ja soran yhdistelmää, josta varsinainen rakennuksen betonimassa ja väriiltään punertava ulkoinen hahmo tehtiin.

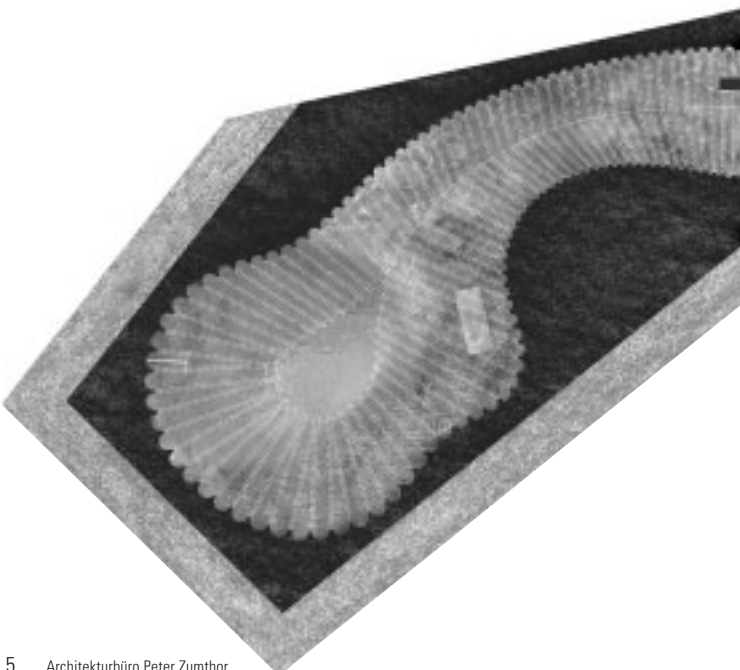




3 Architekturbüro Peter Zumthor



4 Architekturbüro Peter Zumthor



5 Architekturbüro Peter Zumthor

3
Kappelin pituusleikkaus

4
Kappelin pystyleikkaus. Valo sisätilaan tulee katon ovaalinmuotoisen valoaukon kautta.

5
Kappelin viiskulmainen pohjamuoto. Ontelomaisen sisätilan muoto on luotu yli sadan kuusenrungon avulla, vähän kuin kotaa tekemällä, mutta siten että rungot ovat tiiviisti kiinni toisissaan.

6
Punertavan betonijulkisivun massassa on käytetty paikallista hiekkaa ja soraa. Julkisivussa näkyy selvästi 50 senttiä korkeat valukerrat, yhteensä 24 kerrosta.





7

TULEEN

Sisätila on toteutettu poikkeavalla tavalla, vaikka muotista tässäkin on ollut kysymys. Betonimassan jähmetyttyä sisätilan muovanneet puut on sytytetty tuleen ja niiden on annettu palaa kokonaan, mutta hitaasti. Palaminen kesti reilut kaksi viikkoa ja mahdollisimman hermeettisesti siten, että kappelin oviaukko oli kiinni.

Palon päätyttyä näkyviin jäivät kappelin interiöörin muodostavat puun runkojen negatiivit. Palamisen jäljiltä syntyneihin koloihin on sijoitettu perinteiseen tapaan puhallettuja lasinkappaleita, jotka hohtavat ylhäältä tulevassa, aina vaihtuvassa valossa. Vaikutelma muistuttaa verhoa tai esirippua.

Jäljelle on jäänyt maaginen, tummanpuhuva ontelo. Sisään tullessa tilan tunnelma on synkkä, luolamainen. Peremmälle edetessään kävijä näkee kuin valoa tunnelin päässä: 12 metrin korkeudessa hämmöittävä valoaukko, josta myös sataa sisään. Lattia on lyijyä ja muodostaa pinnaltaan kuin virtaavan puron. Kappelissa on yksinkertainen puupenkki ja vapaasti sijoitettu naisen päätä esittävä, kuvanveistäjä *Hans Josephsonin* luoma veistos.

Koska Bruder Klaus on Zumthorin äidin suosikkipyhimys, suunnitteli arkkitehti kappelin ilman suunnittelupalkkiota. Suomessa pitämässään luennossa hän sanoi saamiensa kansainvälisten palkintojen mahdollistavan tällaisten pienimuotoisten töiden tekemisen.

Vaikka suunnittelutyö on ollut ikään kuin ilmaista, on arkkitehti vastaavasti edellyttänyt, että kaikki aikatauluun, tekotapaan ja yksityiskohtiin liittyvät asiat pysyvät hänen vastuullaan ja kontrollissaan.

Lopputulos on tiukan geometrisen muodon ja mystisen, orgaanisen sisätilan yhdistelmä – paikalleen ja paikallisten ihmisten avulla syntyneitä nykyaikatehtuuria, jonka kaltaista harvoin voi kekeä. Muoto ei ole itsetarkoitus, vaan se aukeaa eritoten niille, jotka tuntevat Bruder Klausin henkilöön liittyvän tarinan ja sen mystiikan.

Kappeli sijaitsee Mechernich-Wachendorfissa Eifelissä Nordrhein-Westfalenin osavaltiossa.

7, 8

Julkisivun sävykkäät betonikerrokset muodostavat monoliittisen rakenteen. Kolmiomaisesta oviaukosta avautuu kappelin sisätila mustaksi hiiltyneine rosoisine betonipintoineen.

8





9

9

Kappelin kalustus on yksinkertainen. Naisen päätä esittävä veistos on kuvanveistäjä *Hans Josephsonin*. Kappelin lattia on tehty lyijystä ja pinnaltaan se on kuin virtaava puro.



10

10
Valo kappeliin tulee ovaalinmuotoisen valoaukon kautta. Palaneiden puunrunkojen pintastruktuuri toistuu betonissa ja musta hiiltynyt väri luo mystisen tunnelman 12 metriä korkeaan sisätilaan.

BRUDER KLAUS KAPELLE
– A LONELY CONCRETE CHAPEL ON A FIELD

The modest but refined pilgrimage chapel of Bruder Klaus Kapelle stands in a peaceful countryside setting southwest of Cologne. The chapel was designed by the Swiss architect Peter Zumthor and inaugurated last year. Zumthor is a bold representative of contemporary European architecture, almost the last samurai. The art museum Kunstmuseum Kolumba in Cologne is an example of the recent major projects of his agency.

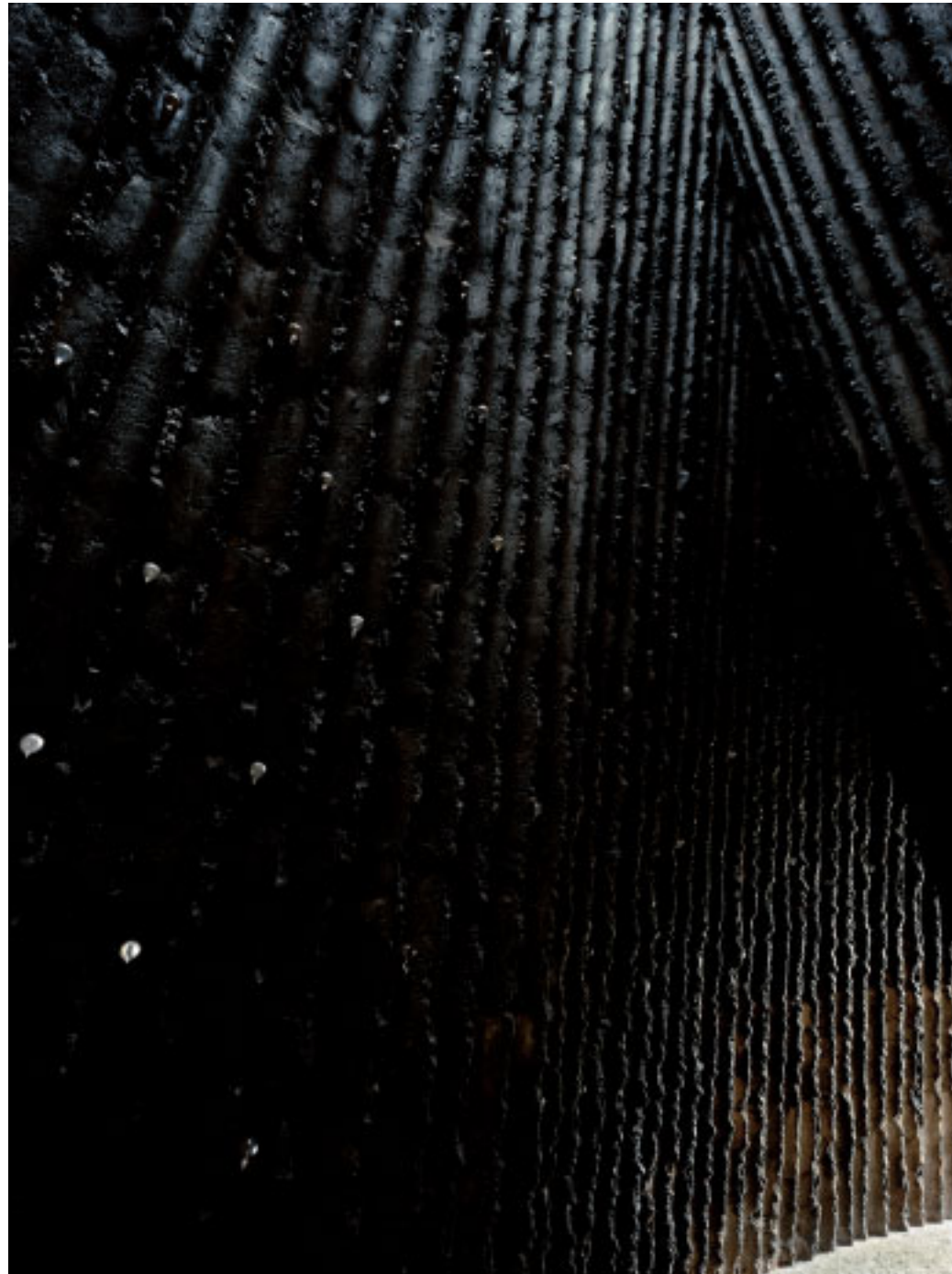
The external appearance of the chapel is a simple pentagon, reddish ochre in colour. The sacral nature of the building is only revealed by the triangular door opening. Seen from a distance, the vertical block appears a special monolithic outdoor building, such as a silo.

The basic material in the building is concrete. The overall implementation was based on a hollow interior space created by means of more than one hundred spruce logs placed tightly against one another. The logs were then covered by 24 layers of concrete poured in stages using formwork that determined the form of the external frame. Local inhabitants were employed in the building project and the method follows the traditional building practice of the region.

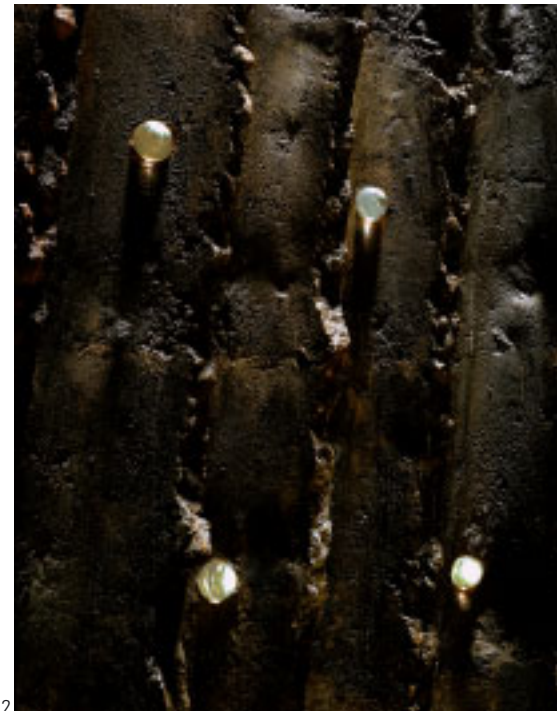
The interior space has been realised in an exceptional manner, although a concrete form was used there as well. After the fresh mixture of sand and cement had cooled down, the logs were set on fire and allowed to burn completely, but at a slow rate. When the fire died out, negatives that create the interior of the chapel were all that remained of the logs. Glass items produced using a traditional blowing technique were placed in the recesses created in the fire.

What is left is a magic, almost ominously black cavity. The atmosphere feels dark, cave-like when one enters the chapel, but then a light appears as if at the end of a tunnel: an opening at a height of 12 metres allows light inside, and rain as well. The floor is made of lead and creates a spring-like surface. Furniture in the chapel consists of a simple wooden bench, and a freely located sculpture of a woman's head created by Hans Josephson.

As the chapel is dedicated to the Patron Saint of Switzerland, Bruder Klaus, who is the favourite saint of Zumthor's mother, the architect designed the chapel gratuitously. In a lecture he gave in Finland he said that the fees he earns from international commissions make it possible for him to accept this kind of smaller projects.



11



11, 12

Sisäänkäynti kappeliin avautuu onkalomaisesti. Mustien betoniseinien vaikutelma muistuttaa verhoa tai esirippua. Palamisen jäljiltä syntyneihin koloihin on sijoitettu perinteiseen tapaan puhallettuja lasinkappaleita, jotka hohtavat ylhäältä tulevassa, aina vaihtuvassa valossa. 12