

Tapiolaan pitsijulkisivuja kuitubetonista

Sirkka Saarinen, toimittaja

Tapiolan uusi keskus saa julkisivuihinsa puutarhakaupungin arvokkaita perinteitä kunnioittavaa ilmettä, kun kauppakeskus Ainoa ja Länsimetron Tapiolan asema saavat pitsimäiset kuitubetonijulkisivut.

Kuitubetoni on Suomessa ja erityisesti Suomessa tehtynä vielä varsin uusi julkisivuratkaisu. Esimerkiksi vuoden 2014 Betonirakenne -tunnustuksen saaneen HEKA Länsisatamankatu 23:n pitsimäiset kuitubetonijulkisivut on tehty Rieder GmbH:n tehtaalla Itävallassa.

Nyt Tapiolaan asennetaan kuitubetonielementtejä yhteensä lähes 500 kappaletta. Pinta-alaltaan määrä on noin 2500 neliometriä. Vaativien kohteiden kuitubetonielementit on valmistanut Parma Oy.

Betoni on Tapiolan rakentamisessa tyypillinen materiaali

Lähitapiola Kiinteistövarainhoito Oy:n rakennuttajapäällikkö **Harri Aho** mukaan Parman kehitystyö ja kotimaisuus olivatkin keskeisiä valintaperusteita. Lisävalttina oli mahdollisuus nivoa Tapiolan vanha ja uusi arkkitehtuuri arvokkaasti yhteen. Betoni on eri muodoissaan Tapiolan rakentamisessa tyypillinen materiaali.

"Halusimme julkisivuihin kuitubetonia. Näin huippuarkkitehtien taiteellinen vapaus ei rajoitu teknisiin seikkoihin ja uudistuva kaupunkikeskus saa arvoisensa ilmeen", Aho kertoo.

"Tavoitteenamme on luoda uutta korkealaatuista asuin-, työ- ja vapaa-ajan ympäristöä vanhaa Tapiolan henkeä kunnioittaen. Kauppakeskus Ainoa ja sen päälle rakennettavien asuintalojen julkisivuissa käytetään valkobetonia, sillä betoni on eri muodoissaan Tapiolan rakentamisessa tyypillinen materiaali. Arkkitehdin näkökulmasta on rikastuttavaa, että kuitubeetonilla vahvistettuihin elementteihin voidaan

tehdä aukotuksia", arkkitehti **Okke Kiviluoto** Arkkitehtitoimisto SARC Oy:stä avaa suunnittelun periaatteita Parman asiakaslehdessä.

Yhtäaikaa keveää ja jämää

"Metro oli varsinainen lähtölaukaus koko Tapiolan keskuksen kehittämiseksi. Metroasemaa julkisempaa rakennusta ei hevin löydy, sillä Tapiolan aseman kautta on laskettu kulkevan noin 30 000 ihmistä päivässä", toteaa puolestaan Länsimetron Tapiolan aseman arkkitehtinä toimiva **Teemu Palo** Arkkitehtityöhuone Arto Palo Rossi Tikka Oy:stä.

Idea kuitubetonin käyttöön tuli hänen mukaansa Marseillen MuCEM -museosta. Rei'itetty valkoinen kuitubetoni istuu vanhan Tapiolan henkeen ja se sopi tähän kohteeseen savunpoisto- ja paineentasauskuilujen edustalle teknisten vaatimusten takia hienosti. Reikäkuvioidut elementit ovat kevyitä, mutta betonirakenne antaa niille kuitenkin jämääkkyttä ja pysyvyyden tuntua.

Perusteellinen kehitystyö

Parman myyntipäällikön **Satu Parikan** mukaan hoikkien kuitubetonielementtien tuotekehitystyö, sekä teknisten että arkkitehtonisten vaatimusten täyttäminen, on ollut vaativa prosessi.

Kauppakeskuksen julkisivut ovat kaksoisjulkisivuja. Ulompi osa on kuitubetonia. Kuitubetoniset julkisivut ovat 3,6 metriä pitkiä, 1,8 metriä leveitä ja 80 millimetriä paksuja. Juuri elementtien hoikkuus on Parikan mukaan yksi tärkeä kehitystyötä vaatinut ominaisuus.

Ainoan urakoi SRV Rakennus Oy ja Länsimetron Tapiolan aseman urakoitsija on Lemminkäinen Infra Oy.

1 Länsimetron Tapiolan aseman kuitubetoniset julkisivut ovat 3,9 metriä pitkiä ja 1,5 metriä leveitä. 1





2

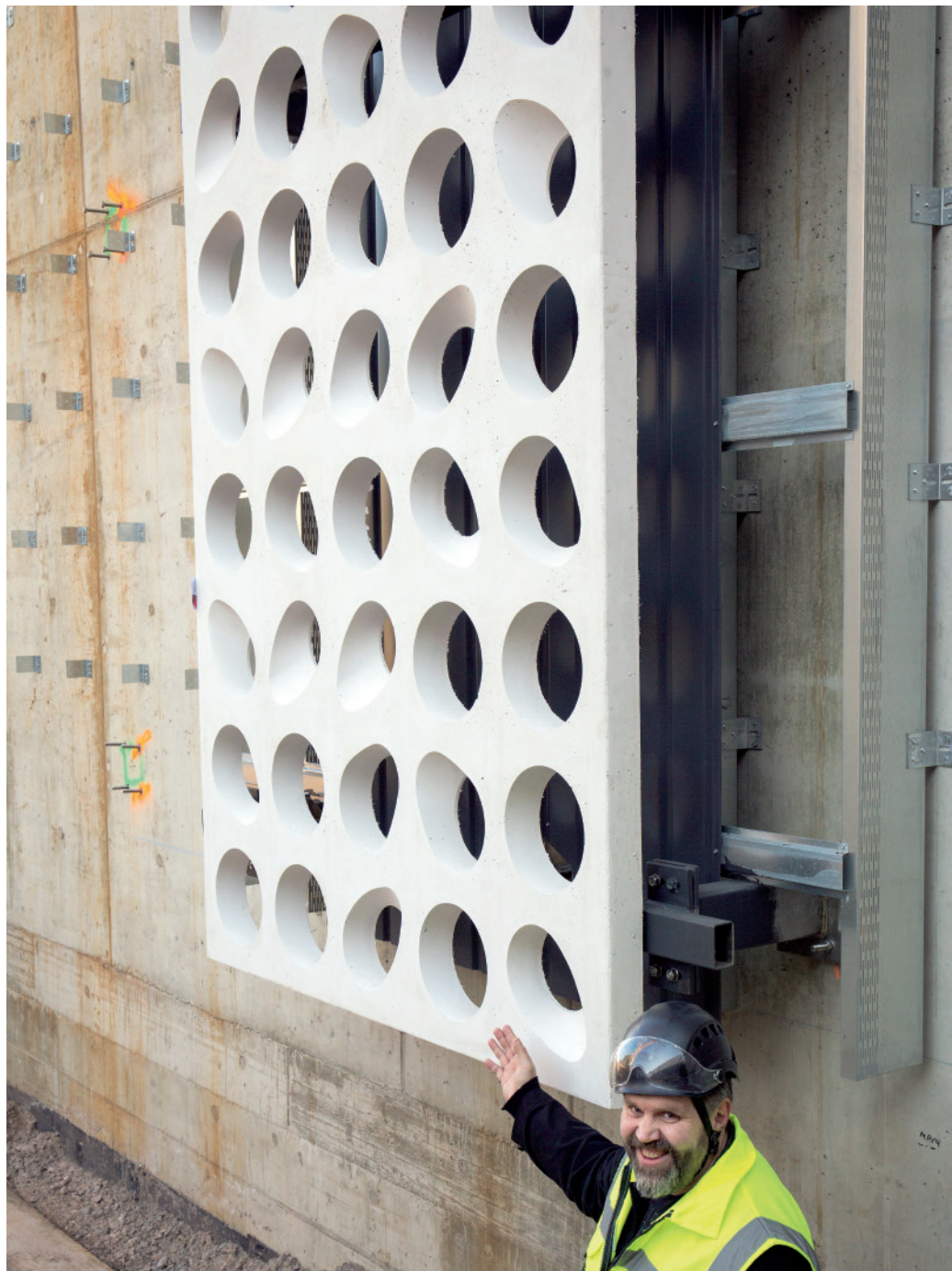


3

2 Tapiolan Ainoa-kauppakeskuksen julkisivut ovat kaksoisjulkisivuja. Ulompi osa on kuitubetonista. Kuitubetoniset julkisivut ovat 3,6 metriä pitkiä, 1,8 metriä leveitä ja 80 millimetriä paksuja.

3 Arkkitehti Okke Kiviluoto Arkkitehtitoimisto SARC Oy:stä ja Parman myyntipäällikkö Satu Parikan mukaan hoikkien kuitubetonielementtien tuotekehitystyö on ollut mielenkiintoinen prosessi.

4 Kuvassa Länsimetron Tapiolan aseman arkkitehtinä toimiva Teemu Palo Arkkitehtityöhuone Arto Palo Rossi Tikka Oy:stä.



4

Tapiola makes lace on facades with fibre concrete

The facades of the new Centre of Tapiola will pay homage to the valued traditions of the Garden City with fibre concrete used on the facades of shopping centre Ainoa and the Tapiola Station of the Western Metro to give them a lace-like appearance.

Fibre concrete is quite a new facade solution in Finland, particularly when executed with material produced in Finland. The total number of precast fibre concrete elements to be installed in Tapiola is almost 500, covering an area of ca. 2500 square-metres. The fibre concrete elements are produced by Parma Oy.

The aim is to create an environment of a high standard, showing respect to the old Tapiola

spirit. The facades of the shopping centre and the residential buildings to be built on top of it feature white concrete, because concrete in its different forms is a typical construction material in Tapiola. From the architect's view, the possibility of making openings in the precast elements reinforced with fibres is an enrichment factor.

The shopping centre has double facades, and the outer facade is executed in fibre concrete. The fibre concrete elements are 3.6 metres long, 1.8 metres wide and 80 millimetres thick. The slimmness of the elements was an important feature that required development work.

The perforated white fibre concrete used on the metro station is also well suited to the old

Tapiola spirit and a great choice for the application also due to the technical requirements. The precast elements with perforated patterning are light, but still render a feeling of sturdiness and permanence thanks to the concrete structure.