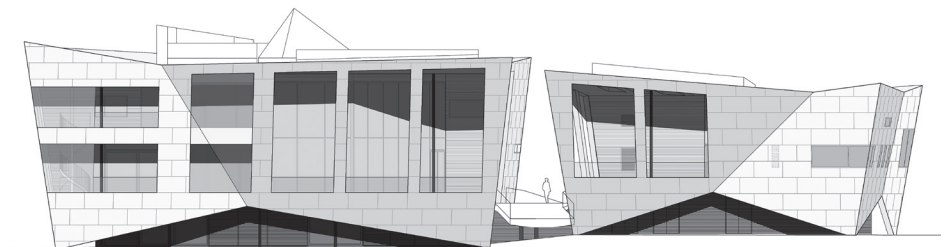


Villa Sestroretsk

Jyrki Tasa, professori, arkkitehti SAFA
 Arkkitehdit NRT Oy
 www.n-r-t.fi



1

Villa Sestroretskistä järjestettiin kansainvälinen kutsukilpailu vuonna 2013. Osallistujia oli useasta Euroopan maasta mm. Hollannista. Kohteen rakennuspaikka sijaitsee Suomenlahden rannalla, 40 kilometriä Pietarin keskustasta pohjoiseen. Tilaohjelma oli laaja, lattia-alaa yhteensä noin 1800 m². Perheen varsinaisten asuin-, oleskelu- ja vapaa-ajantilojen lisäksi tilaohjelmaan kuului muun muassa vierashuoneita, henkilökunnan asuintiloja ja neljän auton halli. Kohteen rakentaminen alkoi vuonna 2014.

Arkkitehtuuri

Kilpailun voittaneessa ehdotuksessamme rakennusmassat muodostavat yhdessä jonon, joka jakaa tontin kahteen piha-alueeseen. Meren puolella sijaitseva oleskelupuisto avautuu länteen, huolto- ja ajopiha sijaitsevat idän puolella.

Muodonannoltaan rakennus on veistoksellinen ja ekspressiivinen. Keinoina on käytetty vinoja kulmia ja taitoksia. Vaikuttava kokemus ja elämys ovat olleet arkkitehtuurin keskeisiä tavoitteita.

Rakennuksen avara olohuonetila nousee korkeimmillaan yli kymmenen metrin korkeuteen. Tila liittyy kattoterassiin prismaattisen kattoikkunan kautta. Terassipihat sijoittuvat sisääntulotien molemmille puolille. Näin syntyy ulkotilojen sarja pitkin näkyvineen.

Tontille on suunniteltu lasinen aita, jonka vinot kulmat ja taitokset ovat sukua rakennuksen arkkitehtuurille.

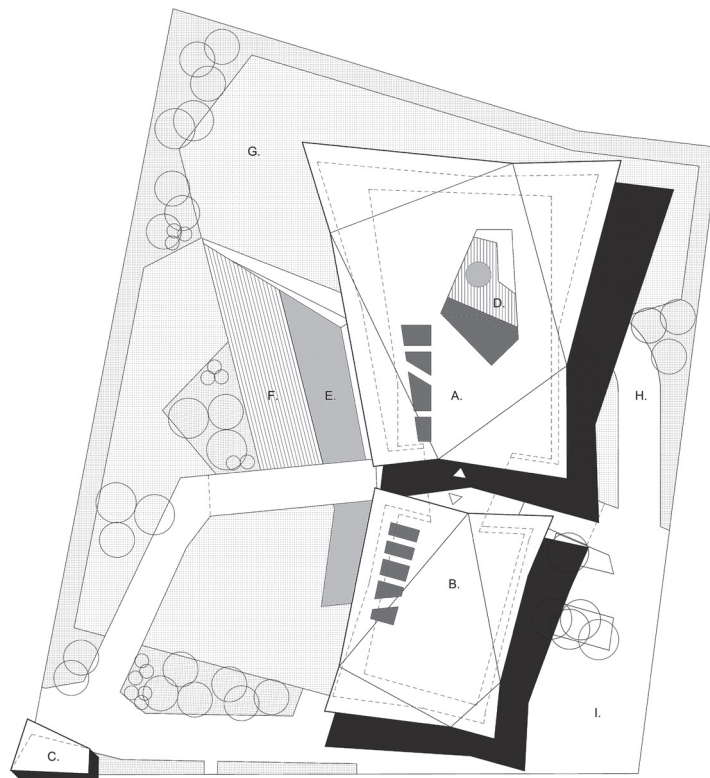
Toimistomme *Arkkitehdit NRT Oy* vastasi kohteen arkkitehtisuunnittelusta. Pääsuunnit-

1 Julkisivu

2 Asemapiirros.

3 Rakennus on veistoksellinen ja ekspressiivinen, jossa arkkitehtonisina keinoina on käytetty vinoja kulmia ja taitoksia.

4 Rakennuksen avara olohuonetila kohoaa korkealle.



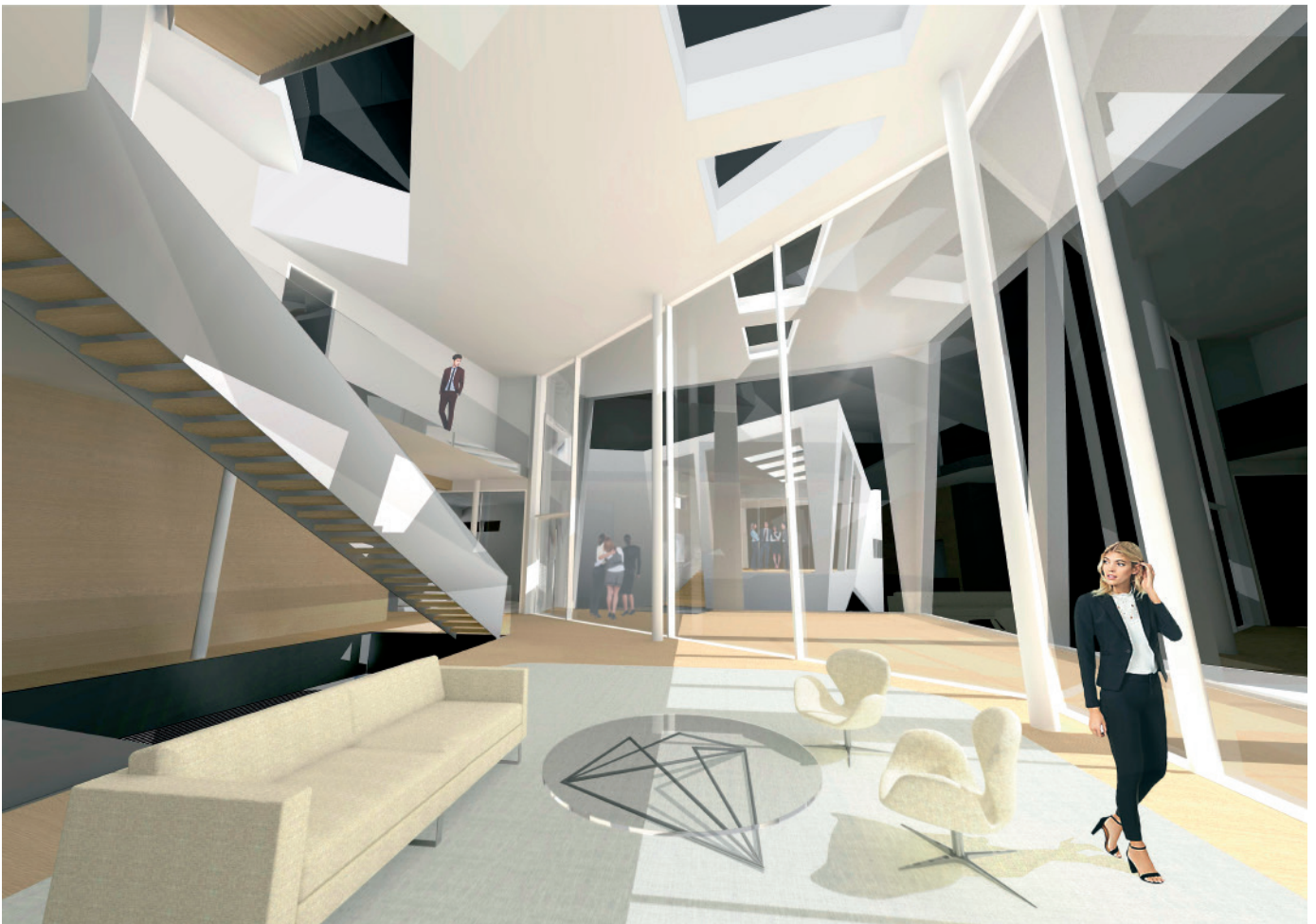
2

- A Päärakennus
- B Vierastalo
- C Portinvartija
- D Kattoterassi/jacuzzi
- E Koristevesiallas
- F Patio
- G Leikkipiha
- H Huoltopiha
- I Pysäköinti

Artikkelin kuvat: Arkkitehdit NRT Oy



3



4



5

telijana toimi arkkitehti *Jyrki Tasa*. Suunnitteluryhmään osallistuivat arkkitehdit *Reeta Lehto*, *Anne Kleemola*, *Valtteri Osara* ja *Simo Nuojua*. Yhteistyöarkkitehtina toimi pietarilainen arkkitehtitoimisto *A5 Architects*. Rakennesuunnittelija oli *WSP Finland Oy* DI *Sami Lampisen* johdolla. Sisustussuunnittelijana toimi *Sisustusarkkitehdit Gullstén & Inkinen* ja maisemasuunnittelijana *Arkkitehtuuri ja maisemasuunnittelu Nyman & Ristimäki*. Muu erikoissuunnittelu oli Suomesta ja Venäjältä.

Materiaalit ja tekniset ratkaisut

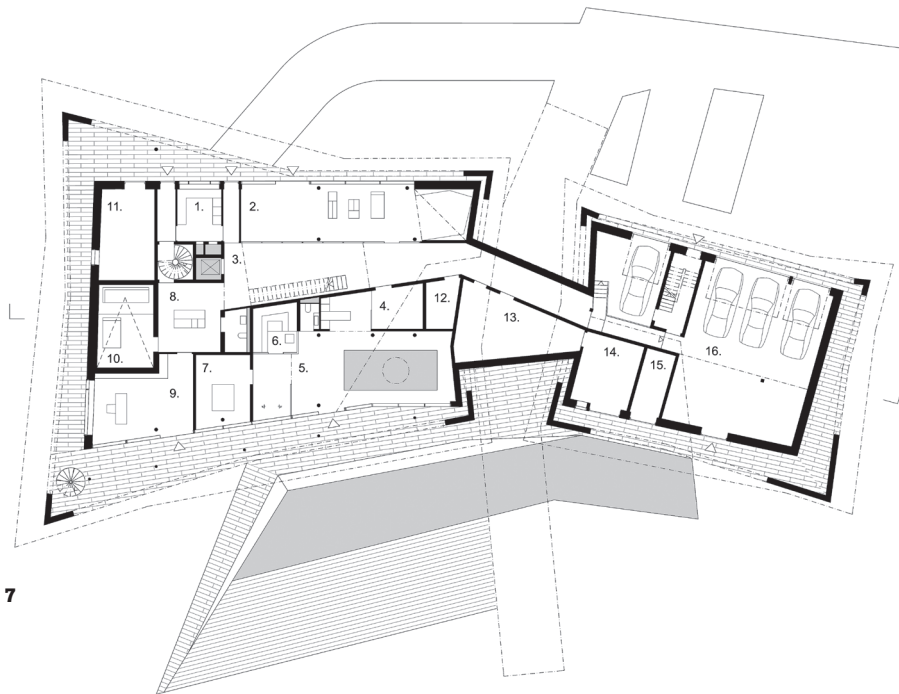
Rakennus on perustettu 40 cm paksun betoni-laatan päälle. Rakennuksen runko on toteutettu betonin ja teräksen liittorakenteilla. Pystyrakenteet ovat betoniseiniä tai liittopilareista. Vaakarakenteet koostuvat deltapalkeista ja paikalla valetuista betonilaatoista. Deltapalkit mahdollistavat pitkät jännevälit, jotka tuovat joustavuutta rakennuksen avoimiin tiloihin. Lisäksi palkit soveltuvat vaativan julkisivumuodon toteuttamiseen. Rakennuksen julkisivut ovat verhoiltu 5 mm harjauspintaisella alumiinilevyllä. Terassipihojen julkisivut on verhoiltu alumiinisäleiköillä. Runkona julkisivuissa on termorankarakenne.

5 Rakennus on toteutettu betonin ja teräksen liittorakenteina.

6 Työmaa talvella 2015.

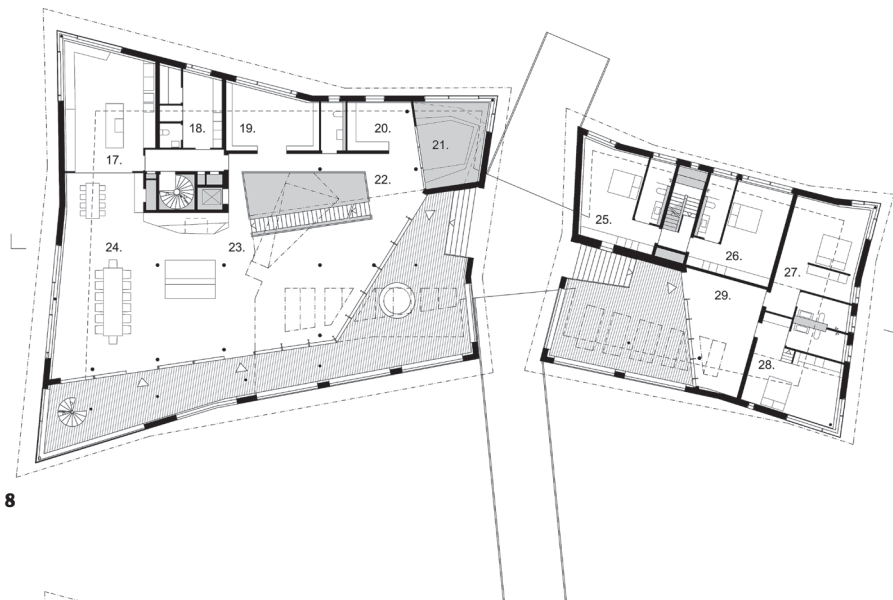


6

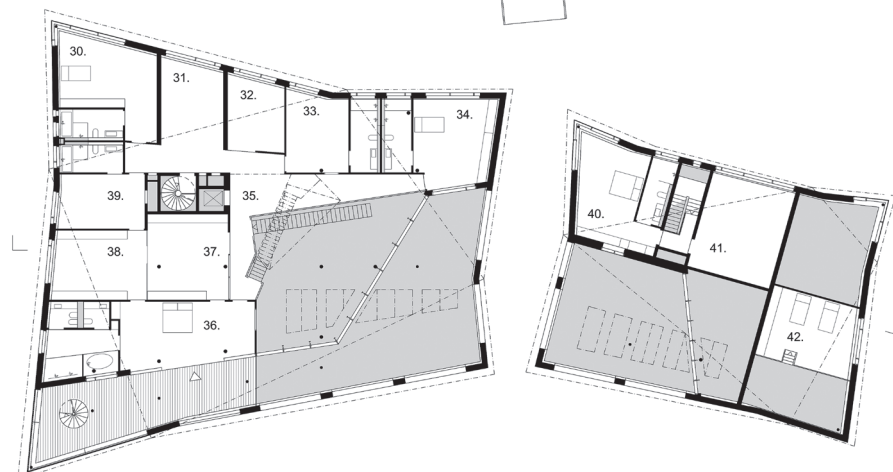


7

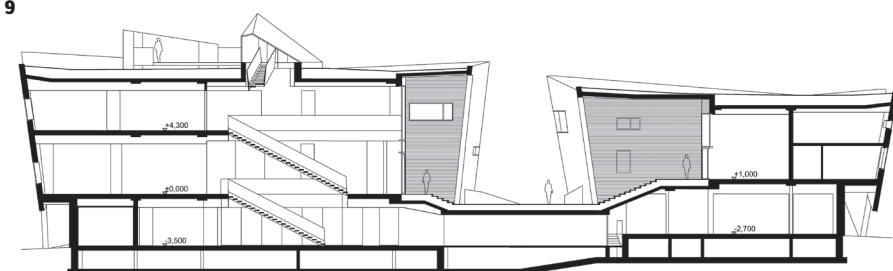
- 7 Kellarikerros
- 8 1. kerros
- 9 2. kerros
- 10 Leikkaus



8



9



10

Villa Sestroretsk

Villa Sestroretsk, which is located by the Gulf of Finland, 40 kilometres from downtown St. Petersburg, is the result of an international invitational competition organised in 2013. The brief was extensive; total floor space ca. 1800 m². In addition to living quarters, lounges and activity rooms, the brief also included e.g. guestrooms, live-in facilities for staff and a garage for four cars.

The winning entry submitted by architecture firm Arkkitehdit NRT Oy presented the building masses as a continuous line that divides the property into two courtyard areas. The recreational park on the seaside faces west, the maintenance and access courtyard is located on the east side of the building.

The building is sculptural and expressive in form-giving. This has been achieved through the use of slanted corners and folds. The key objective of the architecture has been to provide an experience that influences the visitor.

The spacious lounge area is more than ten metres high in its highest point. It is connected with the rooftop terrace through a prismatic rooflight. There are terrace courtyards on both sides of the driveway, which creates a series of outdoor spaces with long-reaching views. A glass fence has been designed for the property, with slanted corners and folds that relate it to the architecture of the building.

The cooperation partner of Arkkitehdit NRT in this project was St. Petersburg-based architecture firm A5 Architects.

The building stands on a 40 cm thick concrete slab. The frame consists of concrete and steel composite structures. The vertical structures are concrete walls or composite columns. Horizontal structures comprise Deltabeams and cast-in-situ concrete slabs. The facade cladding is brushed aluminium plate.