

# As Oy Merimiehenkatu 32 on betoninen taidonnäyte

Olli-Pekka Jokela, arkkitehti SAFA

Arkkitehtiprofessori Aarno Ruusuvuori suunnitteli asuintalon Helsingin Merimiehenkatu 32:een, joka valmistui vuonna 1962. Asuinkerrostalo on Ruusuvuoren tuotannossa ja 60-luvun suomalaisessa arkkitehtuurissa eräänlainen erikoistapaus. Se on moderni ja toimiva yksityiskohtineen ja betoniratkaisuineen edelleen.

Aarno Ruusuvuoren suunnittelema rakennus valmistui 1962 ja työtä hoiti toimistossa silloinen arkkitehtiylloppilas Jan Söderlund. Rakennuksen valmistumisen aikoihin oli Helsingissä asuntopula. Tämän taustalla oli nykyisinkin tunnettu ilmiö, jota kutsuttiin nimellä maaltamuutto tai -pako. Asuntopolitiikan vastauskeinoina tähän tilanteeseen olivat vuokrasääntelyn purkautuminen ja vuokratulojen määräaikainen 10 vuoden verovapaus. Tämäkin Merimiehenkadulle valmistunut rakennus oli alunperin suureksi osaksi vuokratalo.

Asuinrakennus julkaistiin Arkkitehti-lehdessä 7–8/1963. Lakonisessa selostuksessaan Ruusuvuori mainitsee että kyseessä oli pien-asuntoja sisältävä välitonttiratkaisu ja tavoitteena oli sovittaa rakennus katu- ja pihakuvaan siten että se ei ”huutaisi uutuuttaan”.

## Rakennuksessa betoni on pääosassa niin ulko- kuin sisätiloissa

Rakennuksen sijainti kaupunkirakenteessa on ihanteellinen, katujulkisivu suuntautuu pohjoiseen, piha parvekkeineen puolestaan etelään ja aurinkoon. Rakennuksen erityinen piirre on ylimmän kerroksen ratkaisu. Pohjat ovat periaatteessa samanlaisia kuin alemmissa kerroksissa, mutta vesikaton leikkausmuotoa hyväksi käyttäen on katujulkisivu vapautettu normaalista ikkunamaailmasta. Minimalistisessa julkisivussa toteutuu hienolla tavalla eräs arkkitehtuurin ikuinen aihe, korkea umpinainen otsapinta, jota ”kevyempi” julkisivu kannattelee. Lupapiirustusten mukaan näyttäisi siltä että otsapintaan on rakennusvaiheessa

lisätty kaksi pientä ulokeparveketta, ikään kuin pisteiksi i:n päälle.

Katujulkisivun ilme on nykyisellään hieman erilainen kuin alun perin oli tarkoitettu. Julkisivun betoni ei kestänyt ilmaston vaikutusta ja rauditus alkoi tulla näkyville. Ikkunanauhojen väliset betoniosuudet päätettiin pinnoittaa 1990-luvun alkaessa, lautamuottipintainen otsapinta puolestaan maalattiin valkoiseksi. Korjaustyö tehtiin Ruusuvuoren suostumuksella. Pinnoite on vielä tummunut vuosien varrella. Lopputulos on sinänsä komea, mutta asiasta voidaan olla ja ollaankin monta mieltä. Yksi näkökohta on se että rakennuksen suunnittelijalla on oikeus, ehkä jopa velvollisuus korjata ”nuoruutensa syntejä”, mutta tässä kirjoituksessa ei mennä pidemmälle keskustelussa erilaisista suojeluperiaatteista.

Pihajulkisivu on säilytetty hyvin alkupeiräisessä asussaan, *Le Corbusierin* vaikutus on siinä erityisen selvä. Sille antavat luonnetta hyväsuhteiset parvekkeiden betoniseinämät ja -kaiteet. Betoniin kontrastoituvat rautalankalasisitus sekä kaiteen taustalla sinisten ja punaisten ovien värittämä ikkunaseinä. Parvekkeita ei ole lasitettu ja parvekkeiden syvyys on vain 140 cm. Näiden tekijöiden seurauksena pihatilaa rajaa poikkeuksellisen kaunis, plastinen ja elävä julkisivu.

Sisätilat asuntoineen ovat vähintään yhtä kiinnostavia kuin rakennuksen ulkoarkkitehtuuri, siellä betoni on luonnollisesti säilyttänyt vaikuttavuutensa. Pyöreät porrashuoneet rimamuotitettuihin betonipintoihin ovat kuin kolmiulotteisia veistoksia, päättyen ylimmässä

kerroksessa lähes sakraaliseen tilaan, joka muodostuu ylhäältä siivilöityvästä luonnonvalosta ja porrasaukkoon tunkeutuvasta puolisuunnikkaan muotoisesta hissien konehuoneesta.

Kun rakennusta tarkastelee tänä päivänä, niin huomio kiinnittyy nopeasti tiettyihin asioihin. Rakennusprosessissa on runko- ja täydentävien rakennusosien vaiheet sekoitettu toisiinsa tavalla, joka tänä päivänä vaikuttaa vaikealta ellei mahdottomalta. Kantaviin betonivaluihin on upotettu verhojakoja, valuihin tehtiin railoihin on työnnetty sisälasi ilman karmeja ja listoituksia jne. Tietty jännite betonin ja detaljoinnin kanssa syntyy myös siitä että tuolloin kaidemääräykset olivat vapaampia, myös betoninormitus oli erilaista.

Porrashuoneissa askelmat ovat kapenevia ulokkeita, joiden mitoituksella ei tunnu olevan mitään tekemistä nykyisten asuinrakennusten porrasedenttien kanssa.

1 As Oy Merimiehenkatu 32:n ikkunanauhojen väliset betonipinnat pinnoitettiin 1990-luvun alkaessa, lautamuottipintainen otsapinta maalattiin valkoiseksi.

Artikkelin valokuvat Jussi Tiainen





2



3



4

Asunnot ovat toimeksiantonsa perusteella pienasuntoja. Kadun puolen kaksioihin kaareva porrashuone työntyy tuoden betonipinnan asuntojen sisälle. Corbun oppien mukaisesti (vrt. Marseillen asuintalo, La Tourette-luostarin munkkien makuusopet) makuuhuoneet ovat kapeita, leveydeltään vain 215 cm, myös olohuoneiden leveys on nykynormeihin nähden kapea, 270 cm. Lopputuloksena tiukasta mitoituksesta isoimmatkin 3h+kk asunnot ovat pieniä, noin 50 m<sup>2</sup>:n tilaihmeitä. Sisältä katsottuna parvekeseinät ovat lähes Mondrian-tyyppisiä kokonaisuuksia, jotka muodostuvat kauniisti sommitelluista lasipinnoista, mustiksi maala- tuista ikkunakarmeista, valkoisista puitteista sekä umpinaisesta ovesta ja tuuletusluukusta.

Sisätiloissa suurin muutos alkuperäiseen on porrashuoneiden värimaailma. Alun perin por- rastasanteiden katot olivat mustaksi maalattuja korostaen porrassaukkoa ja sen ylhäältä tulevaa luonnonvaloa. Arkkitehti *Aarno Passojan* aloit- teesta katot maalattiin 80-luvulla valkoisiksi ja asuntojen ovet saivat nykyisen punaisen ja sinisen värinsä. Samalla rakennettiin nykyinen pihalla sijaitseva, talon arkkitehtuuria heijastava jätekatos. Ylimmän kerroksen ateljeetyyppisten asuntojen korkeat tilat ovat lähes kaikki saaneet parven vuosien varrella.

Tämä mittakaavaltaan säästeliäs kerrostalo on Ruusuvuoren tuotannossa ja yleensäkin 60-luvun suomalaisessa arkkitehtuurissa erään- lainen erikoistapaus, se on ikään kuin profaani muunnelma tämän ajanjakson betonikirkoista ja monista muista julkisista rakennuksista.

2 Julkisivu Merimiehenkadulle.

3 Pihajulkisivu on säilytetty hyvin alkuperäisessä asussaan. Sille antavat luonnetta hyväsuhteiset par- vekkeiden betoniseinämät ja -kaiteet.

4 Parvekkeitä ei ole lasitettu. Betoninen lautamuot- tipinta elävöittää julkisivua.

5 Katutason ikkunan suoja on betonia.

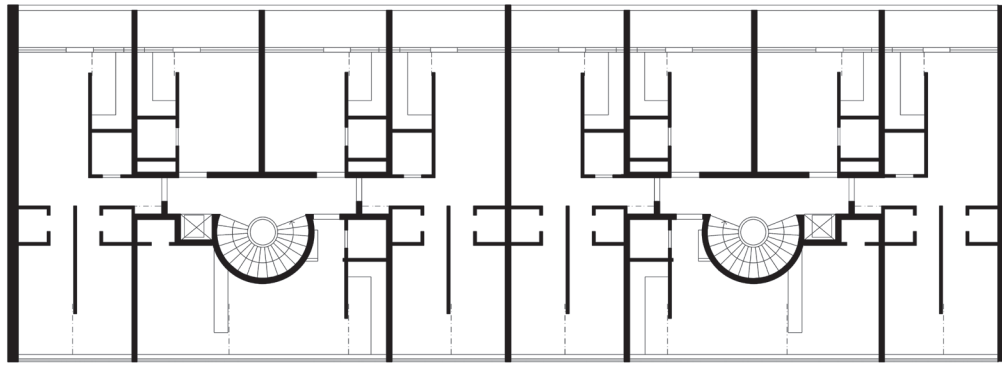
6 Kadunpuolen sisäänkäynnit ovat sisäänvedettyinä katulinjasta.



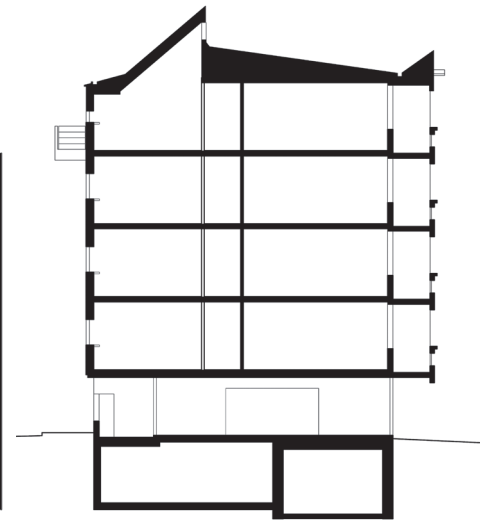
5



6



7



8

7 Pohjapiirros

8 Leikkaus

9 Ylimmän kerroksen asunnoissa on vino betonipintainen katto.

10 Detaljiikka on pelkistettyä. Sisälasit ovat ilman karmeja ja listoituksia.

11 Sisältä katsottuna parvekeseinät kokonaisuuksia, jotka muodostuvat kauniisti sommitelluista lasipinoista, mustiksi maalatuista ikkunakarmeista, valkoisista puitteista sekä umpinaisesta ovesta ja tuuletusluukusta.

12 Verhokiskot on upotettu betonin sisään.

13 Parvekkeen betonikaide ja rautalankalasi.



9



10



11



12



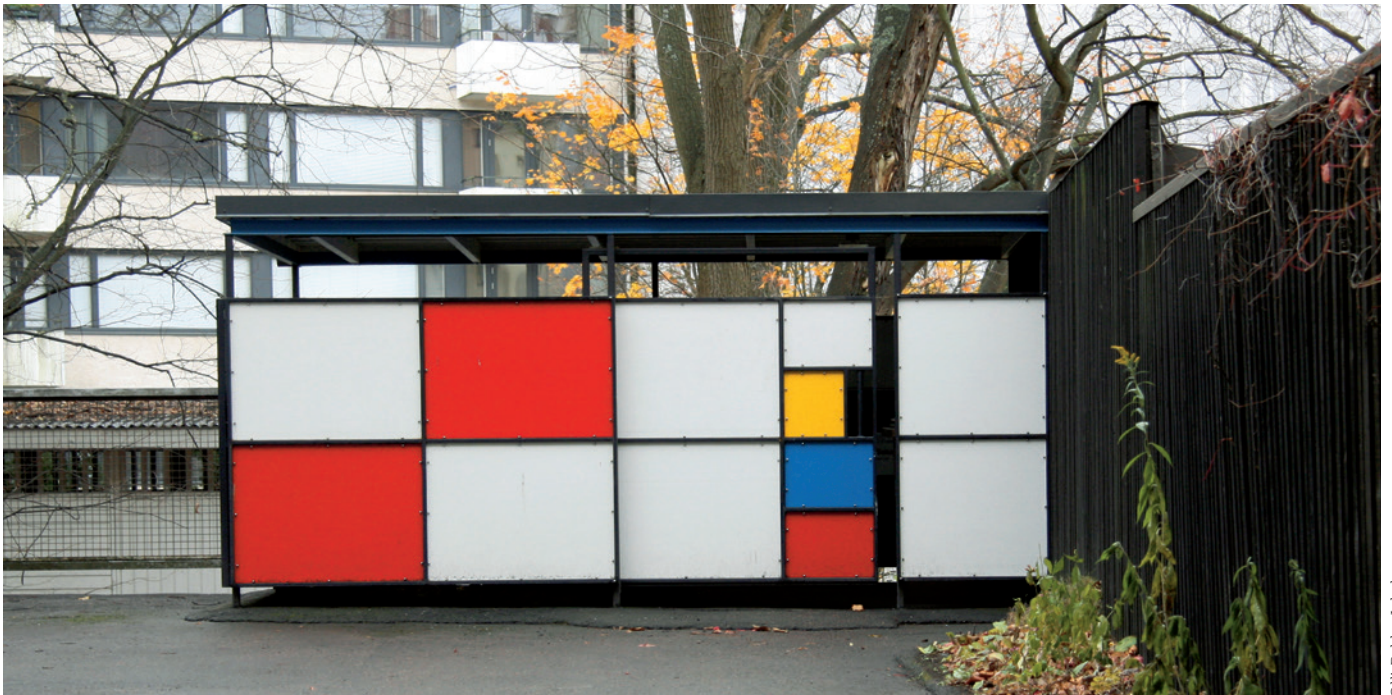
13



14



15



16

**14, 15** Pyöreät porrashuoneet rimamuotitettuihin betonipintoihin ovat kuin veistoksia. Valo tulee yläikkunoista.

**16** 1980-luvulla rakennettu jätekatos heijastaa talon arkkitehtuuria.

**17** Porrashuoneiden alkuperäiset mustat katot maalattiin 80-luvulla valkoisiksi.

**18** Sisäntulojen lautamuottipinnat ja kaarevat muodot korostavat betonin plastisuuden mahdollisuuksia.



17



18

### Demonstration of skills in concrete

The residential building at 32 Merimiehenkatu Street in Helsinki, designed by architect, Professor Aarno Ruusuvuori, is a pleasing combination of details and concrete solutions. This apartment block with its frugal scale is kind of a special case in Ruusuvuori's production and in Finnish architecture of the 1960s in general. It can be said to be a profane modification of the concrete churches and several other public buildings of the time.

The building was completed in 1962, with Jan Söderlund, a student of architecture at the time, in charge of the work in the office. Originally it consisted mainly of rental apartments.

The location of the building is ideal in the town structure, with the street-facing facade towards the north, and the courtyard and the balconies towards the south and the sun. The layouts of the top floor are in principle identical to the lower floors. Taking advantage of the cut

shape of the roof, the street facade has been implemented free from the normal window division. The minimalistic facade executes in a fine way one of the eternal themes of architecture; a tall solid top part resting on a "lighter" facade.

The damaged concrete sections between the rows of windows were resurfaced in early 1990s, whereas the board marked finish of the top part was painted white. The repairs were carried out with Ruusuvuori's consent. The topping has become darker over time. The end result is impressive, no doubt, but differing opinions could be, and have been, voiced.

The original appearance of the courtyard facade has been successfully retained, showing clearly the influence of Le Corbusier. Its character is particularly based on the good proportions of the concrete walls and balustrades of the balconies. The courtyard space is delimited by an exceptionally beautiful, plastic and living facade.

Inside the building, the round stair enclosures with concrete surfaces made using batten shuttering are like sculptures. The numerous phases of frame construction and complementary construction parts have been mixed together in a way that today appears difficult or even impossible. Curtain rails embedded in load bearing concrete, for example, and internal window glazing installed in embedded grooves without frames or mouldings.

The biggest interior change compared with the original is the colour palette of the stair enclosures. The ceilings of the landings were originally black to emphasise the stair well and the natural light from the above. In the 1980s the ceilings were painted white and the doors to the apartments red and blue. A waste bin shelter that reflects the architecture of the building was also built in the courtyard at that time.