

# Kiven ja kallion välissä

## Villa K

**Tiia Ettala, Jenni Hölttä**  
Arkkitehdit SAFA

Kun tyttäret olivat muuttaneet pois kotoa, sipoolainen pariskunta alkoi etsiä itselleen uutta tonttia. Haaveena oli rakentaa talo vain heille kahdelle.

Täydellinen tontti löytyi Spjutsundista, Sipoon mutkittelevan rantaviivan varrelta, vain kolmen vartin ajomatkan päästä Helsingin keskustasta. Reilun puolen hehtaarin tontille mahtui saaristolunnon koko moninaisuus: lyhyt pätkä rantaviivaa, jyrkkiä kallioita, pieni puro, hieman suota, sekä satukirjamaista havumetsää. Pieni, punainen, purkukuntoinen tupa seiso i kalliion laella.

Heti alusta asti oli selvää, että uusi talo rakennettaisiin samalle paikalle, johon alkuperäinen tupa oli sijoitettu. Kun rakennuspaikan yhdellä puolella oli komea siirtolohkare, ja toisella jyrkkä kalliopudotus ja komeat rhodopensaat, uuden talon muodolla oli tiukat raamit. Tulevat asukkaat päättivät tehdä kuten esi-isätkin aikanaan, eli rakentaa sauna ensin. Tontilla oli näin mahdollisuus viettää aikaa, ja tutustua maastoon ja luontoon kaikessa rauhassa. Kun päärakennuksen arkkitehdit tulivat mukaan kuvioihin, sauna oli paikallaan, ja tulevat asukkaat tunsivat jo tontin kuin omat taskunsa.

Tilaaajat halusivat, että talo rakennettaisiin luonnollisista, rouheista materiaaleista, ja toivoivat, että runko tehtäisiin betonielementtirakenteisena. Suunnittelun lähtökohdiksi otettiin ilta-aurinko sekä lännessä ja luoteessa avautuva merinäköy. Leveät puuportaat johdattavat sisäänkäynnille, josta talo lähtee levenemään ja nousemaan kohti aurinkoista metsäaukeaa reunustavia korkeita puita. Eri puolille kompaktia rakennusmassaa koverrettiin suojaisia, katettuja ulkotiloja. Taivuttamalla talon runkoa

- 1 Asemapiirros
- 2 Talo istuu kalliojyrkänteen laella.
- 3 Matala hiekkapuhallus-käsittely julkisivupinnassa sopeuttaa betonijulkisivun kalliomaisemaan.



1





2

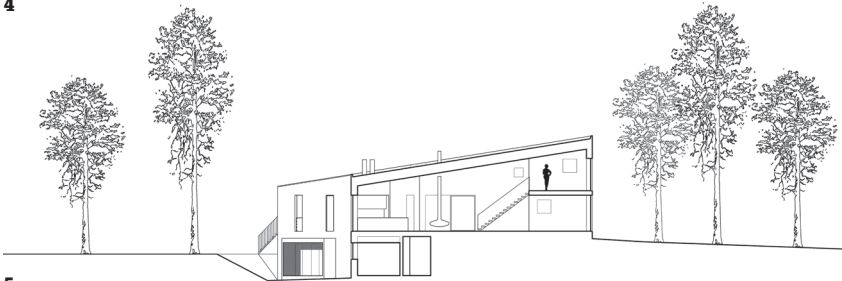


3

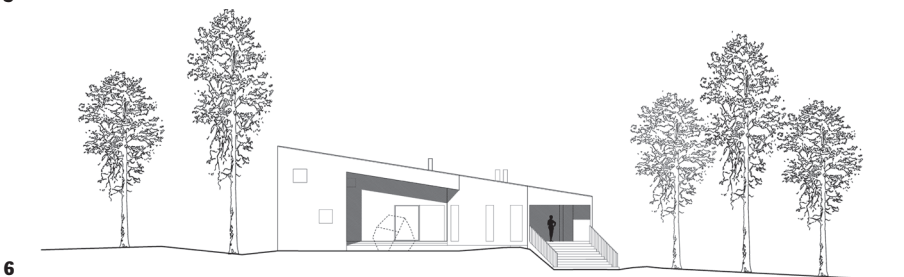




4



5



6

4 Olohuoneesta liukuovi avautuu aamuaurinkoon, metsän puolen tilavalle puuterassille.

5 Leikkaus

6 Julkisivu

7 Autokatos sijaitsee erillisessä rakennuksessa.





7

keskeltä saatiin metsän puolelle luotua suojaista sisäpiha, jonne Itämeren tuulet eivät ylety.

Rakennuksen tilaohjelma on yksinkertainen. Pääkerroksessa sijaitsevat tärkeimmät asuintilat, eli yhdistetty olohuone ja ruokailutila, avoin keittiö, pieni työhuone ja kylpyhuone. Massiivitammesta tehdyt porrasaskelmat vievät ylös pienelle parvelle, joka toimii makuuhuoneena. Suuret lasiliukuovet aukeavat terassille sekä työhuoneesta että makuuparvelta, tuoden merinäkömän sisään asti. Olohuoneesta liukuovi avautuu aamuaurinkoon, metsän puolen tilavalle puuterassille.

Talo istuu kalliojyrkänteen laella, ja kellarikerros jää pohjoispuolella näkyviin. Kompakti sauna, varasto, pieni kuntosali ja tekniset tilat sijaitsevat tässä alemmassa kerroksessa.

Sisätilan paljaaksi jätetyt betonipinnat saavat lämpöä koivuvanerisesta sisäkatosta ja puusepän tekemistä portaista ja kaapistoista. Myös talon säästeliäs mittakaava tekee tunnelmasta kotoisan. Suunnitteluprosessi vietiin läpi tiiviissä yhteistyössä tilaajan kanssa, ottaen joka vaiheessa huomioon paikan vaatimukset ja tontin erityispiirteet.

### Betonirakentamista elementeistä

Talo rakennettiin pääosin betonielementtirakenteisena. Rakennuksen urakoitsijana toimi *Potius Oy*, joka toimitti, asensi ja viimeisteli betonielementit työmaalla. Betonielementtien tuotannosta vastasi *VB-Betoni Oy*.

Julkisivujen sandwich-btonielementtien molemmat pinnat jäivät näkyviin. Kevyesti hiekkapuhallettu muottipinta jätettiin julkisivujen ulkopuolelle ja sisäpuolen teräshierretty pinta viimeisteltiin hiomalla työmaalla.

Matala hiekkapuhallus-käsittely julkisivupinnassa jätti pinnan kauniin samettimaiseksi. Julkisivuelementtien pienistä värieroista huolimatta lopputulos rouheaa, mutta suhteellisen onnistunut. Julkisivuelementtien saumojen nurkkiin tehtiin kynäpyöritys. Ulkopintaan määriteltiin pintaa suojaava ja ulkoista likaantumista estävä impregnointiaine Uudenmaan Pintasuojaus Ky:n *Faceal Color* tuotesarjasta.

Sisäpuolelle jäänyt teräshierretty betonipinta jouduttiin lopulta hiertämään käsin työmaalla pintojen tasaisuuden varmistamiseksi. Tämä työvaihe oli raskasta, hidasta ja pölyävää. Sisäseinäpintoihin määriteltiin polynsidonta-aine. Sisäpuoliset elementit asennettiin puskuun ilman saumojen pyörityksiä. Lopuksi

elementtien saumat ja muut raot työstettiin paikalla jälkivaluna.

Rosoisten seinäelementtien kontrastina toimii viimeistely, kauniisti valoa heijastava vaalean harmaa betonilattia sekä puinen vanerikattopinta, Punavuoren Puuhevosen *Sakari Paanasen* toteuttamat viimeistellyt kiintokalusteet ja massiivipuiset tammiportaat. Betonilattiaksi valittiin Designbetonin vaaleanharmaa, mattapintainen Elämyslattia+-betonipinnoite, jonka toteutti laadukkaasti *Designbetoni Oy*.

Julkisivujen elementteihin on sovitettu lähes huomaamattomasti Schücon alumiiniset ikkunaprofiilit ja ne viimeistelevät rakennuksen arkkitehtuuria. Ovet toimitti *Imera Oy*.

### Villa K, Sipoo

Laajuus: 120 + 50 m<sup>2</sup>

Valmistunut: 2017

Arkkitehtisuunnittelu: Jenni Hölttä / Mer Arkkitehdit Oy & Tiia Ettala ja Francesc Palomeras / Arkkitehtitoimisto Ettala Palomeras Oy  
Rakennesuunnittelu: Arto Leppänen  
Urakointi: Potius Oy





8

8 Laaja terassi yhdistää sisätilat luonnonmaisemaan.

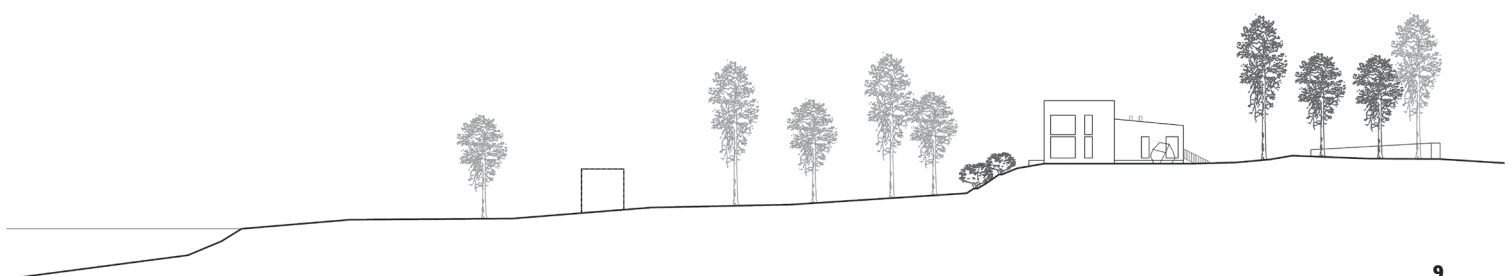
10 Parvikerros

13 Yhdistetty valoisa olohuone ja ruokailutila.

9 Tontin alueleikkaus

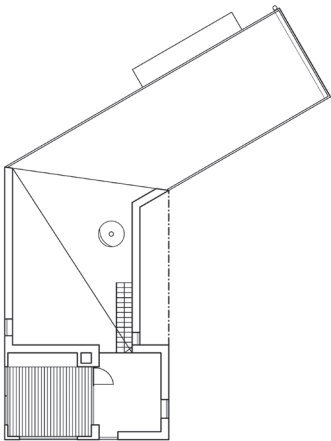
11 Sisääntulokerros

12 Kellarikerros

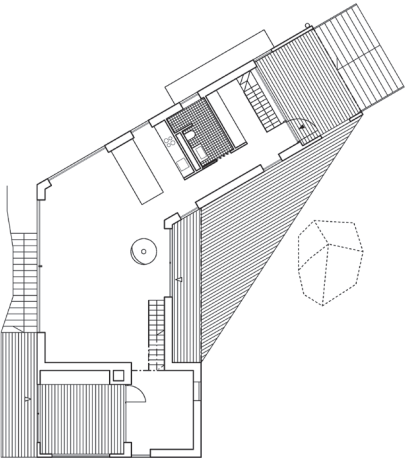


9

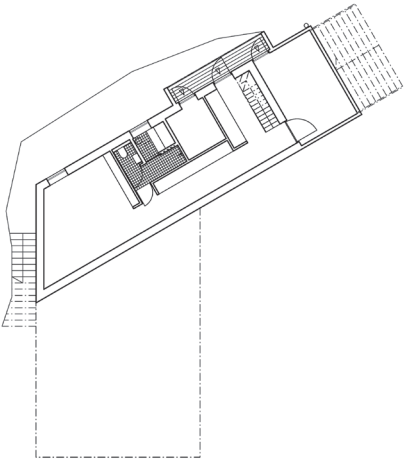




10



11



12



13



14



15



16

**14-16** Betoniseinien kontrastina toimii viimeistely, kauniisti valoa heijastava vaalean harmaa betonilattia sekä puupinnat.

**17** Näkymä makuuparvelta olohuoneen ja keittiön suuntaan.





17

### **Between the rock and the cliff**

When their daughters had moved away from home, the parents, a couple in their forties, started looking for a site. They had a vision of building a home just for the two of them.

The perfect site revealed itself in Spjutsund, Sipoo, on the ragged, rocky coast of the Baltic Sea. The 0,57 ha site, just a 45 minute drive from Helsinki, had a bit of everything: a small stretch of shoreline, steep bedrock cliffs, a small brook, some wetland, and a fairy tale mossy forest. A small red cabin stood on the highest spot, overlooking the steep cliff.

It was clear right away that the new house should be built on the same spot as the original cabin. However, a big rock on one side and the cliff on the other, together with the handsome rhododendrons below, did not leave too much room for play. As has been the custom in Finland throughout history, it was decided to build the sauna first. That way there was a place to stay and get acquainted with the site and its nature. When the architects came into the picture, the sauna was already there, and the clients had developed a strong relationship with their site.

The clients asked for a house with natural, rough materials, and wished that the building be

built of pre-cast concrete elements. The evening sun and sea view to the west and north-west were the starting point of the layout. The building volume rises up from the wide, welcoming stairs at the front, to meet up with the high trees that flank the sunny opening highest up on the site. Some recesses were cut in the compact outer volume of the building, forming protected nooks on different sides of the house. By twisting the volume in the middle, a cosy atrium-like yard was formed on the east side of the house, protected from the often harsh winds of the Baltic Sea.

The program on the inside is simple, the main floor housing the main living spaces, consisting of the living and dining room, an open kitchen, a small study and bathroom. A stair with massive oak steps rises up to the tiny mezzanine, which functions as the main bedroom. Both the study and mezzanine have big glazed sliding doors opening to a terrace with a sea view. From the living room a sliding door opens to the morning sun and the spacious wooden terrace on the forest side.

The building sits on the edge of the rock, the basement floor being visible on the north side. The compact sauna, storage space, small

gym and the technical spaces are situated on this lower level.

The carpenter-made stairs and cabinets, together with the birch veneer ceiling, add warmth to the ascetic and rough concrete surfaces. The economical scale of the spaces also contributes to the cosy character of the house. The design process was carried out in close collaboration with the client, and taking at all times into consideration the site and its special characteristics.

---

### **Villa K, Sipoo**

Location: Sipoo, Finland

Area: 120 + 50 sqm

Completion Date: 2017

Design: Mer Architects Ltd & Ettala Palome-  
ras Architects Ltd

Structural design: Arto Leppänen

Contractor: Potius Ltd