

Pysäköintitalosta näyttävä maamerkki Jyväskylän Kankaalle

Minnamaria Koskela,

taidehistorioitsija, toimittaja
Kulttuurikompassi
minnamaria.koskela@kulttuurikompassi.fi
www.kulttuurikompassi.fi

Jyväskylään on rakenteilla uusi Kankaan kaupunginosa, jonka suunnittelussa hyödynnetään innovatiivista ajattelua ja uusia toimintamalleja. Taide ja kulttuuri ovat alueella vahvasti läsnä. Vastavalmistunut pysäköintitalo on esimerkki rakennuskohteesta, jossa taide tulee osaksi ihmisten arkea.

Kankaan paperitehtaalla Jyväskylässä valmistettiin paperia 140 vuoden ajan. Viimeisen tehtaan lopetettua toimintansa Jyväskylän kaupunki osti alueen vuonna 2010 ja ryhtyi kehittämään sitä yhdessä kaupunkilaisten kanssa. Ihmisiä kiinnostivat taiteeseen, kulttuuriin, yhteisöllisyyteen ja ekologisesti kestävään elämäntapaan liittyvät asiat. Entisestä suljetusta tehdasalueesta ryhdyttiin suunnittelemaan aktiivista ja vireää kaupunginosaa, jossa voi liikkua myös ilman autoa. Jalkaisin ja pyörällä liikkuminen onkin houkutteleva vaihtoehto, sillä Kangas sijaitsee Jyväskylän keskustan läheisyydessä ja sinne johtaa useita kevyen liikenteen reittejä. Alueelle pääsee myös julkisilla liikennevälineillä.

Kankaalla parkkeeraaminen keskitetään pysäköintitaloihin. Se tila, minkä parkkipaikat yleensä vievät, on Kankaalla käytetty piha-alueisiin, joista osa on taloyhtiöiden yhteiskäytössä.

Pysäköintitalojen rakennuttamisesta vastaa Jyvä-Parkki Oy. Halleista ensimmäinen P-Pergamentti valmistui joulukuussa 2017. Kyseessä on suuri, noin 20 000 kerrosneliömetrin kokoinen pysäköintilaitos, jossa on 622 autopaikkaa. Urakoitsijana toimi Skanskan ja YIT:n muodostama työyhteisö TYL P-Kangas. Pysäköintihalli on tarkoitettu sekä alueen asukkaiden että siellä työskentelevien ja vieraillevien ihmisten käyttöön.

– Halusimme rakennuksesta visuaalisesti mielenkiintoisen sekä ulkoa että sisältä. Toiveemme oli myös se, että julkisivujen taide toimisi sekä valoisana että pimeänä vuorokaudenaikana. Sisätiloihin halusimme iloa ja väriä

harmaiden betonipintojen rinnalle, Kankaan taidekoordinaattori *Kirsi Pitkänen* kertoo.

Taide on osana pysäköintitalon rakenteita

Pysäköintitalon pääsuunnittelijana toimi *Jaska Lauttala* Arkkitehtipalvelu Oy:stä. Toimistolla on aikaisempaa kokemusta sekä rakenteellisen pysäköinnin suunnittelusta että taiteen yhdistämisestä rakennuskohteisiin, mutta ei näin laajassa mittakaavassa.

– Aikaisemmissa projekteissa suunnittelijan roolina on ollut lähinnä päättäminen siitä, minne valmiit taideteokset sijoitetaan. Kankaan pysäköintitalossa taide on osana rakenteita, minkä takia suunnittelijat ja taiteilijat tekivät tiivistä yhteistyötä alusta lähtien, Lauttala kertoo.

Pysäköintitalon suunnittelu oli monella tapaa haastavaa: seitsemänkerroksisen rakennuksen sijoittaminen rinnetontille muiden rakennusten välittömään läheisyyteen ei ollut ihan yksinkertaista. Rakennuksen lähiympäristön suunnittelu oli vielä kesken, joten kokonaisuutta oli vaikea hahmottaa. Arkkitehtuurissa kiinnitettiin huomiota alueen historialliseen perinteisesti käytetty punatiiltä. Pysäköintitalon rakennusmateriaaleiksi valittiin kuitenkin betoni ja merialumiini.

– Jos tämä massiivinen rakennus olisi toteutettu punatiilestä, kokonaisuus näyttäisi helposti laatikkomaiselta. Betonirunko, jota peittävät valoa kauniisti taittavat alumiinijulkisivut, näyttää paljon sirommalta. Betonissa

1 Kangas on Jyväskylän alueen merkittävin aluekehityshanke. Tulevaisuudessa siellä työskentelee yli kaksi tuhatta henkilöä. Asuntoja alueella tulee olemaan noin 5000 asukkaalle. Uusi pysäköintitalo palvelee valmistuttuaan näitä nopeasti kehittyvän alueen pysäköintitarpeita. Pysäköintihallin moderni, metallinen julkisivu sopii punatiiltä suosivaan miljööseen.

2 Sisäänkäynti P-Pergamenttiin. Julkisivumateriaaliksi valittiin säänkestävyyden ja huoltovapauden vuoksi merialumiini.

3 Kartastoja-teos. Pimeällä rakennuksen sisälle syttyy ohjelmoitu valaistus, joka tekee julkisivusta läpinäkyvän ja kolmiulotteisen. Päiväsaikaan teos näkyy Kankaan karttana.

Arkkitehtipalvelu Oy



1

Arkkitehtipalvelu Oy



2

Matti Häyrymen

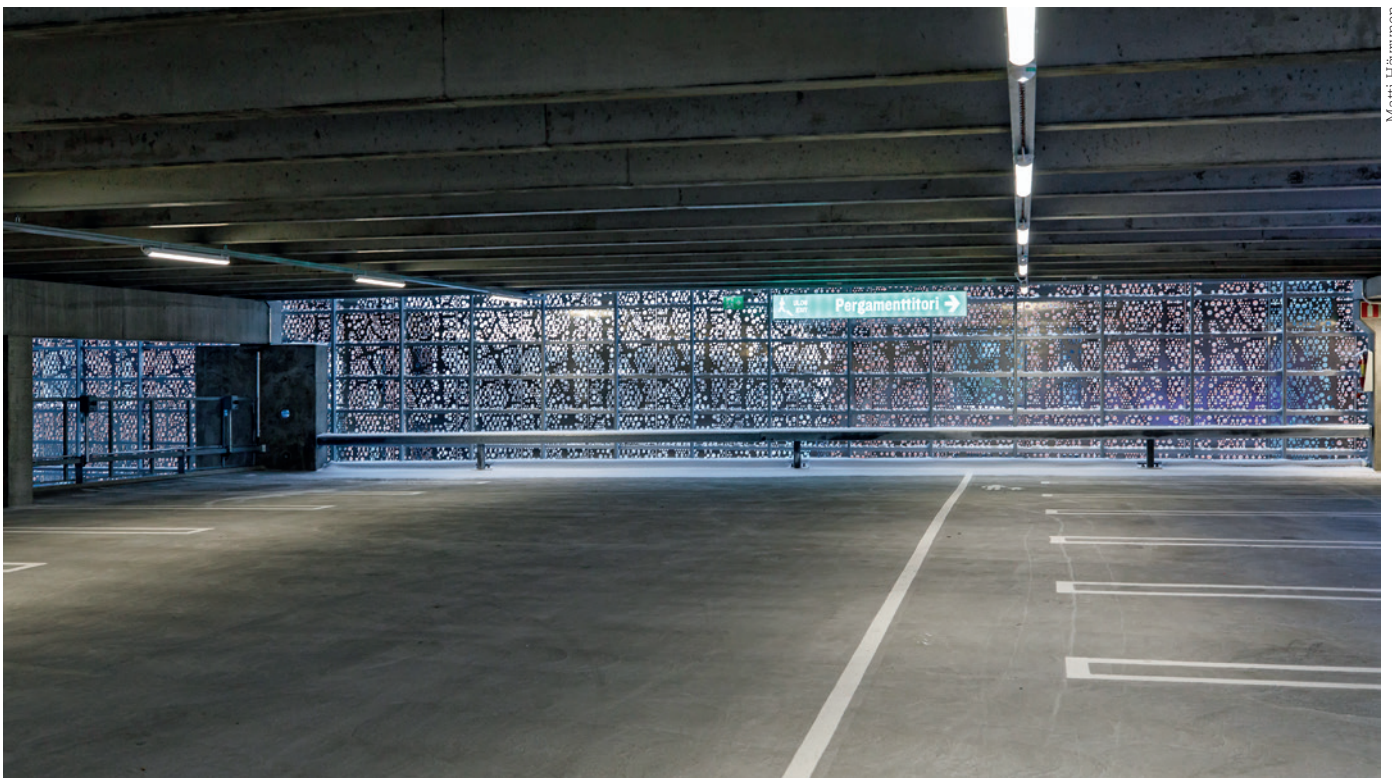


3



Matti Häyrynen

4



Matti Häyrynen

5

4 Rakenteet toteutettiin betonielementtirakenteisina. Jokaisella pysäköintipaikalla on mobiilisovelluksen avulla ohjattava oma sähköpistoke, jota voidaan käyttää sähköauton lataamiseen tai moottorin lämmittämiseen. Pysäköintitalossa on käytössä myös auton paikantamista helpottavat näyttöpäätteet.

5 Alumiinilevyistä toteutettu julkisivu läpäisee valoa.

6 Alumiinista toteutettu julkisivu heijastaa päivänvaloa. Julkisivua koristaa Kankaan alueen kartta.



6

ja metallissa on alueeseen sopivaa teollista rouheutta ja särmää.

Pysäköintitalon keskeisen sijainnin ja suurten julkisivupintojen takia päädyttiin siihen, että taide integroidaan osaksi rakennuksen julkisivua. Teoksen toteuttajiksi valittiin kuvataiteilijat *Helena Hietanen* ja *Jaakko Niemelä*. Rakennuksen sisätiloihin haluttiin värikästä taidetta, joka sekä ilahduttaisi talon käyttäjiä että helpottaisi heitä hahmottamaan tiloja. Sisätilojen taiteesta vastasi taiteilija-arkkitehti *Kaisa Berry* ja *Berry Creative Oy*.

Kankaalle ei tule kadunvarsi- eikä tontti-kohtaista pysäköintiä. Tämä tarkoittaa sitä, että alueella autot parkkeerataan joko pysäköintihalleihin tai rakennuksiin integroiduille pysäköintikansille.

– Olen varma, että tulevaisuudessa tämä pysäköintihalli identifioituu siinä olevien taideteosten myötä. Ajatus siitä, että ihmiset sopivat treffi paikaksi sen pysäköintihallin, jonka seinässä on se suuri kartta, on hauska, *Lauttala* pohtii.

Pysäköintihalli toteutettiin betonielementtirunkoisena

Pysäköintitalon rakennesuunnittelusta vastasi *Sweco Rakennetekniikka Oy* ja päärakennesuunnittelijana toimi osastopäällikkö *Jan Kuntsi*. Rakennuksen runko tilattiin *Parma Oy*:ltä kil-

pailutuksen tuloksena. Runko on valmistettu korkealujuusbetonista ja toteutettu pilari-liittolaattapalkki-runkojärjestelmällä. Rakennuksen suuri mittakaava, 20 000 kerrosneliömetriä ja seitsemän kerrosta, aiheuttivat haasteita.

– Haasteet liittyivät jäykistysjärjestelmään, joka toteutettiin osin mastopilarijäykistysenä. Pilareista aiheutui suuret kuormat massiivisiin anturoihin. Suurimmat massiivianturavalut olivat kooltaan 158 m³, *Kuntsi* kertoo.

Parman toimitus sisälsi myös elementti-asennukset sekä juotos- ja pintavalut.

Hänen mielestään Kankaan pysäköintitalo on hyvä esimerkki rakennuksesta, jossa taide sekä ilahduttaa käyttäjiä että auttaa häntä kulureittien hahmottamisessa. Pysäköintihallin jokaisella kerroksella on oma tunnusvärinsä, kuviosymbolinsa, numeronsa sekä kirjaimensa.

– Värikkäät pinnat piristävät harmaata betonia. Joillekin jää porrashuoneista ja kerroksista mieleen väri, toisille numero tai kuvio. On hyvä, että keinoja on monia.

Kartta-teema korostaa paikallisuutta

Pysäköintitalon kahta julkisivua peittää suuri ja näyttävä karttakuvio. Suuren ja näyttävän *Kartastoja-taideteoksen* ovat suunnitelleet kuvataiteilijat *Helena Hietanen* ja *Jaakko Niemelä*. He pohtivat Kankaan alueeseen, liikenteeseen ja pysäköintiin liittyviä asioita ja päätyivät kart-

ta-teemaan. Pitkää julkisivua koristaa Jyväskylän vanha, historiallinen kartta ja lyhyempää uudempi Kankaan alueen kartta.

– Halusimme tuoda teokseen paikallisuutta, ja kartat sopivat siihen hyvin. Lähdimme liikkeelle vanhoista mustavalkoisista kartoista, *Niemelä* kuvaa.

Hietanen ja *Niemelä* ovat aikaisemmissa teoksissaan käyttäneet paljon metallia ja metallirakenteita ja tutkineet niiden kykyä heijastaa päivänvaloa. Pysäköintitalon julkisivun materiaaliksi valittiin säänkestävyyden ja huoltovapauden vuoksi merialumiini. Kuviot toteutettiin valokuvapohjaisella reikälevytekniikalla.

– Oli hienoa, että saimme olla mukana valitsemassa julkisivumateriaalia. Teoksen suunnittelussa piti ottaa huomioon materiaalin eli alumiinilevyjen ”hengittävyys”. Tämä oli tärkeää sekä valon läpäisemisen että pysäköintitilojen ilmanvaihdon kannalta. Onneksi löysimme hyvän yhteistyökumppanin, *Lai-Teräs Mäkisen Laihialta*. He osallistuivat teoksen suunnitteluun ja auttoivat meitä teknisissä kysymyksissä, *Niemelä* kertoo.

Kartastoja-teos on kuin kameleontti. Valoisaan aikaan se näkyy ohikulkijoille yksivärisenä ja kaksikulotteisena karttakuviona. Illan pimenyttyä rakennuksen sisälle syttyy valaistus, joka tekee julkisivupinnasta läpinäkyvän ja teoksesta kolmiulotteisen. Ohjelmoitu valais-



7

tus kohdistuu rakennuksen rakenteisiin ja tuosen "luurangon" kiehtovasti esiin. Valo syttyy kerroksittain, kulkee alhaalta ylöspäin ja tuo esiin horisontaalisen rakennuksen vertikaaliset linjat.

Iloa ja värejä harmaisiin betonipintoihin

Pysäköintitaloissa kerrosten hahmottaminen on usein hankalaa. P-Pergamentista haluttiin rakennus, jossa liikkuminen olisi selkeää, kerrokset ja kulkureitit hahmottuisivat helposti. Koska tilaajan toiveena oli saada aikaan mahdollisimman suuri vaikuttavuus, maalaukset toteutettiin jokaisessa kerroksessa samaan paikkaan.

– Näin massiivisessa rakennuksessa taide ei nouse esille, jos se on ripoteltu pieninä fragmentteina eri puolille kohdetta. Päätimme korostaa porrashuoneita, joten maalaukset keskitettiin niihin. Sisätiloissa taide on suuressa roolissa opastuksen kanssa, Jaska Lauttala kertoo.

Pysäköintitalon sisätilojen seinä- ja lattiapintojen suunnittelusta vastasi taiteilija-arkkitehti Kaisa Berry ja Berry Creative Oy. Toimistolla on aikaisempaa kokemusta opastavien hankkeiden toteuttamisesta muun muassa Arabianrantaan, minne valmistui graafiselle betonille tehty Herbaario jo vuonna 2009.

– Etsimme värisävyjä, jotka sopivat betonin omaan väriin. Tavoitteenamme oli saada aikaan kiehtovia värsiirtymiä kerroksesta toiseen. Värien valintaa rajoitti se, että meillä oli käytössä vain RAL-värikartaston värit. Ne

valittiin siksi, että niillä voitiin toteuttaa sekä betoniseinien että metalliovien maalaaminen samanvärisiksi, Berry valottaa.

Sisätilojen maalausten lähtökohtana oli julkisivun Kartastoja-teos. Jyväskylän vanhoja karttoja tutkimalla Berry löysi alueen historiaan ja luontoon liittyviä teemoja ja yksityiskohtia, kuten peltosarat, järven, maanpinnan korkeuskäyrät, rautatien, vanhojen rakennusten kattoprofiilit ja empirekarttojen riviin istutetut puut. Teemat abstrahoitettiin ja toteutettiin vanhoista kartoista löydettyillä, mutta tähän päivään päivitettyillä väreillä. Maalaukset toteutti taidemaalari Päivi Latvala.

Talviset olosuhteet aiheuttivat haasteita maalaamiseen. Kuviot maalattiin teipistä tehtyjen sabluunojen avulla. Betoniseinät olivat kylmiä ja kosteita, joten sabluunat eivät pysyneet niissä kuin hetken aikaa.

– Suurissa väripinnoissa käytettiin Teknoksen betonipinnoille tarkoitettua sokkelimaalia. Koska olosuhteet olivat niin ankarat, sitä ei voitu käyttää kuvioissa. Ajatus 12 tunnin kuivumisajasta oli mahdollinen. Kuviot toteutettiin tiemerkinämaalilla, joka kuivui nopeasti ja seuraavan kerroksen pääsi maalaamaan pian uudestaan, Latvala kertoo.

Berryn mielestä pysäköintitalo oli kiinnostava suunnittelukohde ja projekti ammatillisesti monella tapaa opettavainen. Erityisen mielenkiintoista oli pohtia pysäköintitalon monia ulottuvuuksia.

– Koska Kankaalla ihmiset eivät aja autoilla kadun varteen tai pihalle, muodostuu pysäköintitalosta heidän symbolinen kotikatunsa. Yleensä pysäköintitalot ovat karuja siirtymätiloja. Taide on yksi keino, jonka avulla tätä siirtymäkokemusta voi pehmentää ja tehdä inhimillisemmäksi, Berry pohtii.

Jyväskylän Kankaan pysäköintitalo P-Pergamenti

Rakennuttaja: Jyväsparkki Oy
 Urakoitsija: Skanskan ja YIT:n muodostama työyhteisö
 Työyhteisö: TYL P-Kangas
 Arkkitehtisuunnittelu: Arkkitehtipalvelu Oy
 Rakennesuunnittelu: Sweco Oy
 Betonielementit: Parma Oy
 Kartastoja-taide-teos ja sen valaistus: Jaakko Niemelä ja Helena Hietanen
 Kartastoja-taideteoksen reikälevyt: Lai-Teräs Mäkinen Ky
 Kartastoja-taideteoksen ohjauksjärjestelmä: Ideafixin DMX-ohjaus eli ideaValo
 Sisätilojen taide, suunnittelu: Kaisa Berry ja Berry Creative Oy
 Sisätilojen taide, kuvioiden maalaus: Taidemaalari Päivi Latvala
 Sähkösuunnittelu ja sisätilojen valaistus: Janepa Oy
 Sähköurakointi: Jokiwatti Oy



8



9

7 Porrashuoneissa käytettiin RAL-värikartaston värejä. Niillä saatiin samat sävyt sekä betoniseiniin että metallioviin.

8 Maalaukset keskitettiin porrashuoneisiin, jotta vaikuttavuus olisi mahdollisimman suuri. Kuviot maalattiin sabluunojen avulla.

9 Jokaisella kerroksella on oma tunnusväriinsä. Tavoitteena oli luoda kiehtovia värisiirtymiä kerroksesta toiseen.

10 Maalauksuvioiden aiheet ja symbolit, kuten kuvassa näkyvä rautatiekisko, ovat peräisin Jyväskylän vanhoista kartoista.

Presence of art in a parking garage

Art and culture have a strong presence in the Kangas town block of Jyväskylä. In the recently completed parking garage, art has been incorporated in the structures. Parking is in the new area concentrated in parking garages.

The first of the parking garages, a seven-storey car park accommodating 662 cars, was completed in December 2017. The concrete frame of the building is covered with aluminium facades which reflect light beautifully. The industrial coarseness and roughness of concrete and metal are well suited for the area.

The frame of the building was built from high-strength concrete. The stiffening of the frame systems based on column, beam and slab construction was partly implemented with core columns.

Two of the parking garage's facades are covered with a large map pattern, designed by artists Helena Hietanen and Jaakko Niemelä. The longer facade shows an old, historical map of Jyväskylä, and the shorter a more recent map of the Kangas area.

The facade cladding material is marine aluminium, and a photo-based perforated plate technique was used to imprint the patterns on it.

In daylight, the work of art is visible as a monochromatic, 2D map pattern. Come dusk, programmed lighting makes the facade surface transparent and the map a 3D image.

The indoor walls and floors were designed by artist-architect Kaisa Berry and Berry Creative Oy. Inside the building art serves as part of the guidance system. Every floor has its own code colour, symbol, number and letter. Paintings were concentrated into the staircases. The selection of colours allowed the concrete walls and the metal doors to be painted in the same colour.

The map patterns shown on the facades created the starting point for the indoor paintings. Their themes are based on the history, nature and details of the area. The themes were reduced and executed using colours found on old maps, although updated to the present age. Painting work was challenging due to the winter conditions. A plinth coating for concrete was used on large colour surfaces. Patterns were made using a road marking paint which dried rapidly allowing the next coat to be painted quickly.

10

