

# Uusi rakennus vanhaan kortteliin

## Asunto Oy Punanotkonkatu 2

### Helsingissä

**Jyrki Tasa**, professori, arkkitehti SAFA  
Arkkitehdit NRT Oy  
jyrki.tasa@n-r-t.fi

**Maritta Koivisto**, arkkitehti SAFA  
päätoimittaja Betoni  
maritta.koivisto@betoni.com

Uusi Punanotkonkatu 2:n asuintalo eheyttää korttelin alkuperäisen muodon, joka 1960-luvulla rakennetun rakennuksen myötä häiriintyi sisään vedetyn julkisivulinjan takia.

Katusivujen arkkitehtuurissa on levollisuutta ja toisaalta pienimuotoista vaihtelua, väriltään katusivut jatkavat Kasarmikadun vaaleaa linjaa. Talo sijoittuu vanhan umpikorttelin kulmaan sopeutuen nykyarkkitehtuurin keinoin kunnianarvoisiin naapureihinsa.

Asukkaiden kulku taloon tapahtuu rakennuksen kulmasta tilasarjan kautta, jossa ensimmäisenä on pieni julkinen aukio, jonka kautta kuljetaan talon alitse koko rakennuksen korkuiseen sisäänkäyntipihaan, kompaktiin kontaktipihaan. Sen ympärille sijoittuvat molempien porrashuoneiden sisäänkäynnit ja talon kerhotilat sekä talosauna.

Pihan seinissä on käytetty valeperspektiiviä, mikä lisää korkeuden tuntua. Kulkuakseli jatkuu edelleen oleskelu- ja leikkipihalle.

Tilaraja on sekä tilantunnultaan että yhteisöllisyydeltään vaihteleva. Kasarmikadun puolella julkisivu taivuttaa hieman ulospäin korostaen kadun kulmaa ja liittäen julkisivun naapurinsa mittakaavaan.

#### **Tekniset ratkaisut ja materiaalit**

Talon kantavat rakenteet ovat alaosassa paikalla valettua betonia, muut kerrokset on rakennettu betonielementeistä. Julkisivut ovat pääosin muurattua savitiiltä ja rapattu.

Kasarmikadun puolella parvekevyöhykkeen edessä julkisivu on metallirunkoinen ja rappauslevyllä verhoiltu. Alimmassa kerroksessa on verhouksena käytetty graniittilaattoja. Pellitykset katolla ja ikkunoiden yhteydessä ovat sinkkilevyä.

Pihasisivujen parvekkeet ovat vapaasti sommiteltuja ja sinkkilevyypintaisia. Lasikaiteissa on käytetty digiprint kuviointeja.

#### **Monipuolista asumista keskustassa**

Asunto Oy Helsingin Punanotkonkatu 2:ssa on yhteensä 80 asuntoa, jotka ovat tyyppiltään 1h+kt – 4h+kt+s ja kooltaan 30 – 133 m<sup>2</sup>. Asunnoissa on joko ranskalainen parveke tai lasitettu parveke.

Asunnoissa on huoneistokohtainen, koneellinen tulo- ja poistoilmanvaihtojärjestelmä lämmöntalteenotolla. Kaukokylmällä tuotettu viilennys huoneistokohtaisen ilmanvaihdon kautta.

Yhteisistä tiloista löytyvät Postin paketti-automaatti, ulkoiluvälinevarasto, pyöräpaja pesupisteellä, lastenvaunuvarastot, sauna, lounge-tila, pesula ja kuivaushuone ja jokaisen asunnon oma irtainvarasto. Asukkaiden käytössä on myös kaksi kerhohuonetta, joista toinen on varattu työntekeä varten.

Yhtiöllä on erikseen vuokrattavia autohallipaikkoja 33 kpl + 2 moottoripyöräpaikkaa sekä 15 autopaikkaa Kasarmitorin alla olevasta pysäköintilaitoksesta.

**1** Punanotkonkatu 2:n julkisivu Kasarmikadun puolella taivuttaa hieman ulospäin korostaen kadun kulmaa ja liittäen julkisivun naapurinsa mittakaavaan.





2



3

2 Arkkitehti Toivo Korhosen suunnittelema ja vuonna 1965 valmistuneessa Punanotkonkatu 2 ja Kasarmikatu 22 entisessä kulmatalossa toimi aiemmin Valmetin pääkonttori ja viimeksi Kaartin poliisitalo. Rakennus purettiin.

3 Uuden Punanotkonkatu 2:n rakennuksen asukkaiden kulku taloon tapahtuu rakennuksen kulmasta.

4 Talon kantavat rakenteet ovat alaosassa paikalla valettua betonia, muut kerrokset on rakennettu betonielementeistä. Julkisivut ovat pääosin muurattua savitiiltä ja rapattu.

5 Leikkaus.



4



5

### As Oy Punanotkonkatu 2, Helsinki

Osoite: Punavuorenkatu 2, 00130 Helsinki  
Uudisasuinrakennus vanhan poliisitalon tilalle Ullanlinnassa, Helsingin kantakaupungissa. Kutsukilpailun kunniamaininta

Asuinkerrosala: 6420 m<sup>2</sup>  
Asuntojen lukumäärä: 80 kpl  
Valmistumisvuosi: 2020

Arkkitehtisuunnittelu: Arkkitehdit NRT Oy:  
Jyrki Tasa, Teemu Tuomi, Sami Viksröm,  
Simo Nuojua, Anne Kleemola, Hanna Pietarila, Eeva-Liisa Elo-Lehtinen, Ulla Engman, Olli Vuorinen, Valtteri Osara

Rakennesuunnittelu:  
Sweco Rakennetekniikka Oy  
LVI- ja sprinkler-suunnittelu: Entalcon Oy  
Sähkösuunnittelu: Elbox Oy  
Pihasuunnittelu: Piha- ja puistosuunnittelu-  
Hanna Hentinen  
Palotekninen suunnittelu: Paloässät  
Akustinen suunnittelu: Akukon Oy

Liikennesuunnittelu: Trafix Oy  
Rakennuttaja: Keskinäinen Eläkevakuutus-  
yhtiö Ilmarinen Oy  
Pääurakoitsija: SRV Rakennus Oy



Jyrki Tasa

6

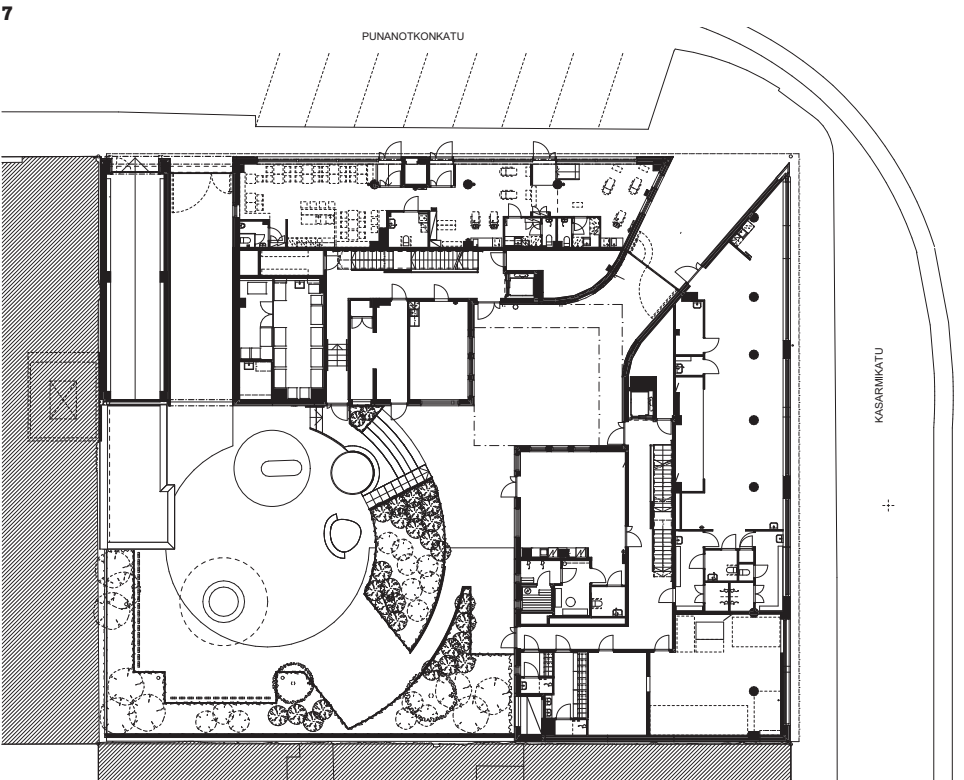
**6** Kulku taloon tapahtuu rakennuksen kulmasta tilasarjan kautta, jossa ensimmäisenä on pieni julkinen aukio, jonka kautta kuljetaan talon alitse koko rakennuksen korkuiseen sisäänkäyntipihaan.

**7** Pellitykset katolla ja ikkunoiden yhteydessä ovat sinkkilevyä.

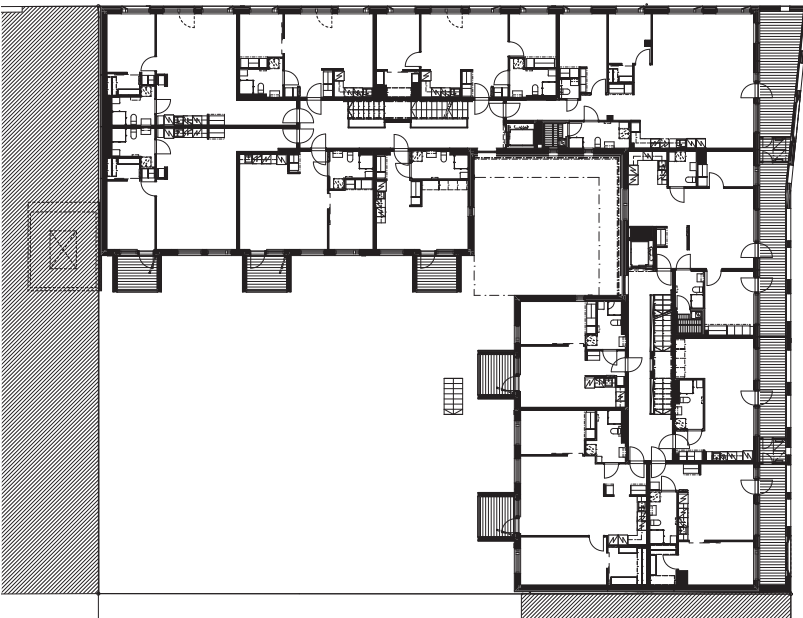




8 Näkymä huoneistosta.



9 1. kerros



10 2. kerros



11

11 Näkymä sisäpihalta. Pihasisivujen parvekkeet ovat vapaasti sommiteltuja ja sinkkilevyypintaisia. Lasikatteissa on käytetty digiprint kuvioiteja.

### **Old city block integrated by residential housing company Asunto Oy Punanotkonkatu 2 in Helsinki**

The architecture of the street-facing facades is characterised by tranquillity on the one hand, and by low-key variation on the other; their colour is a continuation of the light style of Kasarmikatu Street. The building stands in the corner of an old perimeter block.

Residents access the house from the corner of the building where they first need to cross a small public square and go under the building to a full-height entrance yard. Entrances to both stairwells are located round this yard, as are also the residents' club rooms and sauna.

On the side of Kasarmikatu Street, the facade bends slightly outward, which emphasises the street corner and links the facade to the scale of the neighbouring building.

The load bearing structures of the building are in the bottom part cast-in-place concrete structures, while the higher levels are built of prefabricated concrete units. Facade cladding consists mainly of brickwork and plastering.

The facade in front of the balcony zone on Kasarmikatu Street's side has a metal frame with cement panel cladding. On the lower levels,

granite tiles have been used as cladding. Roof and window flashings are made of zinc sheet.

On the courtyard side, the balconies are covered with zinc sheet and freely arranged. The glass balustrades feature digitally printed patterns.