

Viron Vuoden 2022 Betonirakenteena palkittiin Järve Tornit

Maritta Koivisto, arkkitehti SAFA
päätoimittaja Betoni
maritta.koivisto@betoni.com

Tallinnan Järve-kadun varteen on valmistunut kaksi näyttävää betonikerrostaloa, joista toinen on 18- ja toinen 19-kerroksinen. Nämä kaksi rakennusta eivät jää keneltäkään huomaamatta, sillä tornit kohoavat maisemassaan ja erottuvat valkoisella värillään.

"Tämä on yksi harvoista Tallinnan alueista, jossa korkeiden kerrostalojen rakentaminen on sallittua", arkkitehti *Martin Aunin* kertoo. Järve tornitalot on sijoitettu vilkasliikenteisten teiden ja pääliikenneväylien risteyskohtiin, jossa ne samalla toimivat alueensa maamerkeinä.

Yksi suunnittelun lähtökohdista rakennusten sijoittamiselle sekä rajoite maksimikorkeuksille oli alueen yli kulkeva lentoväylä. Rakennukset ovat eri korkuiset. Toisessa tornissa on 18 ja toisessa 19 kerrosta. Tallinnan lentokenntä sijaitsee kaupungin keskustan tuntumassa ja lentoasemaa lähempänä oleva torni on kerrosta matalampi.

Rakennuskorttelikokonaisuus koostuu näistä kahdesta asuintornista ja niitä yhdistävästä 2-kerroksisesta rakennuksesta, jossa on kauppa-, palvelu- ja toimistotiloja. Rakennusten alla on kaksi maanalaista pysäköintikerrosta. Rakennukset piha-alueineen rajaavat tontin pohjoisreunaa yhdessä kaarevan Tammsaaren tien sisäänantulotien kanssa osana arkkitehtonista konseptia. Tästä muodostuu eräänlainen linnamainen suojavyöhyke, joka kohoaa rinnemäisen maaston mukaisesti. Sisäänkäynnit avautuvat puistomaiseen piha-alueeseen.

"Jo suunnittelun lähtökohtina olivat tornitalojen vaalea ilme, valon ja varjon vuoropuhelu sekä materiaaliksi valittu betoni. Valkoinen väri korostaa rakennusmassojen ilmaavuutta, antaa keveyttä ja tuo arkkitehtonisen muodon hyvin esiin", kertoo arkkitehti *Martin Aunin* suunnittelun lähtökohdista.

Tornien julkisivut ovat varsin kolmiulotteiset, joita spiraalimaisesti ylöspäin nousevat ja tornirakennusta kiertävät parvekenauhat korostavat. "Jokainen ulkoseinän elementti on ikäänkuin kolmiulotteinen palapelin pala. Kaideratkaisussa haluttiin jättää vaikutelma, että tornien yläosat ovat visuaalisesti viimeistelemättömiä, koska niiden voi kuvitella rakentumaan edelleen yhä korkeammiksi", tarkentaa *Aunin*.

Itse tornit ovat pohjamuodoltaan neliön muotoisia. Rakennuskokonaisuuden ilmettä pyrittiin korostamaan pystysuuntaisilla linjoilla. Myös ikkunoiden väliosat ovat pystysuoria ja vaakasuuntainen nauhamainen kaideratkaisukin kiertää spiraalimaisesti torniosaa ylöspäin.

"Talon julkisivu- ja parveke-elementit ovat veistoksellisia. E-Betoelementin kanssa tehdyn yhteistyön ansiosta päästiin murtaamaan elementtirakentamisen perinteisiä rajoja ja kehittämään uutta modernia elementtitekniikkaa", kiittää *Aunin*.

"Tapa, jolla E-Betoelement lopulta rakennuksen suunnitteli ja rakensi, lopputuloksesta saatiin erittäin laadukas. Tämän rakennuksen myötä olemme muuttaneet itsekkin käsitystä elementtirakentamisesta ja sen rajoista", totesi *Marko Haabjärvi*, E-Betoelementin asennuspäällikkö.

"Asennustiimimme on tehnyt monia betonielementtiasennuksia ja osallistui nytkin myös elementtien suunnitteluun. Tehtaan elementtien asennus toteutui hyvin. Kiitos kuuluu

kaikille osapuolille hyvästä yhteistyöstä. Pienetkin ristiriidat tai epäselvyydet ratkaistiin välittömästi. Hyvällä suunnittelulla on tärkeä rooli ja sen pitäisi olla helposti organisoitavissa saman yrityksen sisällä. Kiinnitämme aina erityistä huomiota turvallisuuteen, jotta kaikki turvallisuusmääräykset ovat kunnossa", tarkentaa *Haabjärvi*.

"Yhteistyössä suunnittelijoiden, sisaryhtiömme CES:n kanssa kehitimme tehokkaampia asennusratkaisuja myös suunnitelmiin. Rakennuksen BIM-malliin tallennettiin paljon lisätietoa liittyen asennuksiin, kuten asennuspäivämäärät, elementit, asennusryhmän työalueet ja asennusvaiheet.

Vuoden 2022 Betonirakenne – Järve Tornit

Tuomaristo kiitti perusteluissaan tornitalojen näyttävää modernia korkeiden kerrostalojen ja liiketilojen ilmeikästä ja laadukasta arkkitehtuuria ja toteutusta. Rakennuskokonaisuus on sijoitettu näyttävästi kaupunkiympäristönsä.

1 Tornien julkisivut ovat kolmiulotteiset, joita spiraalimaisesti ylöspäin nousevat ja tornirakennusta kiertävät parvekenauhat korostavat.



← NARVA
TARTU
← LENNUKAM
← Lennuhammas

paranduskeskus
5557 0055
512 7089
Mõeldud 525 0000

paranduskeskus

ASB & ASB & ASB TURMAN Põhikooli bakertilly KUMI KUMI KUMI Columbia Casa ALCO



2



3



4



5

2,3 Tornit ja matalampi rakennus rajaavat korttelin ja sulkevat vilkkaan liikenteen tontin ulkopuolelle.

4 Elementtien asennus käynnissä työmaalla.

5 Julkisivuelementtien katselmus E-Betoelementin tehtaalla.

"Järve tornit hankkeena on hyvä esimerkki laadukkaasta yhteistyöstä suunnittelijoiden, erityisesti arkkitehtisuunnittelun ja betonielementtivalmistajan välillä. Erittäin vaativien betonielementtien laatu on hyvä. Täsmällinen ja viimeistely asennustyö korostuvat kokonaishankkeessa", kiitti tuomaristo.

Tuomariston puheenjohtaja *Aadu Kana* totesi tuomariston perusteluissa: "Juuri Järve tornien kaltaisilla rakennuksilla moderni betonirakentaminen todistaa vahvuutensa – tarkat, monimutkaiset ja laadukkaat tehdasolosuhteissa valmistetut elementit ovat näyttäviä. Myös paikallavalettujen betonirakenteiden laatu on onnistunut hyvin. Kohde on erinomainen esimerkki nykyaikaisesta taidokkaasta betonirakentamisesta ja hankkeeseen osallistuneiden eri tahojen onnistuneesta yhteistyöstä."

Järve tornit, Järve Tornid

Osoite: Järve tn 2,11314 Tallinn

Käyttötarkoitus: Kerrostalot liiketiloineen

Valmistumisvuosi: 2021-2022

Rakennuttaja: AS TTP

Arkkitehtisuunnittelu: Martin Aunin (Martin Aunin, Marti Kahu, Margid Saar, Martin Melioranski)

Rakennesuunnittelu: E-Betoelement OÜ, CES OÜ, Inseneribüro Pike OÜ, Empius OÜ, DMT Insenerid OÜ

Pääurakoitsija: AS TTP

Betonituotteet: E-Betoelement OÜ

Betonityöt: PR Betoon OÜ, E-Betoelement OÜ, Maru Betoonitööd OÜ

Valmisbetoni: Rudus AS

Muotit: Peri AS.

Lisätietoja:

<https://www.jarvetornid.ee/en/>

<https://www.betoon.org>



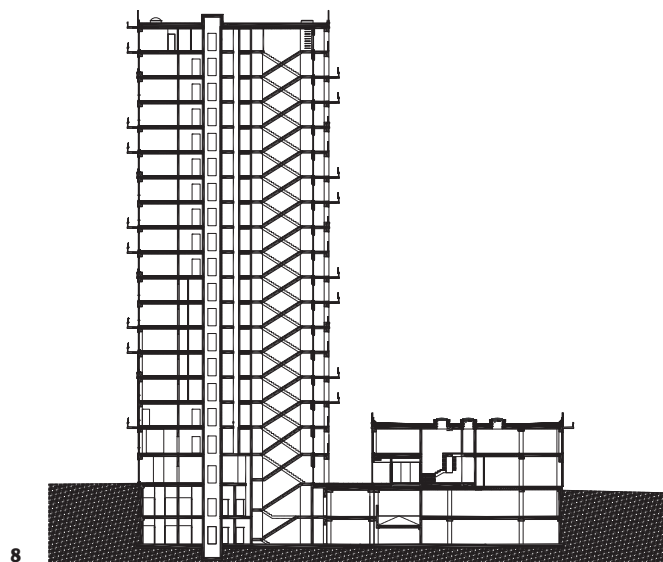


7

6 Valkoiset betonielementit on valmistettu ja asennettu laadukkaasti.

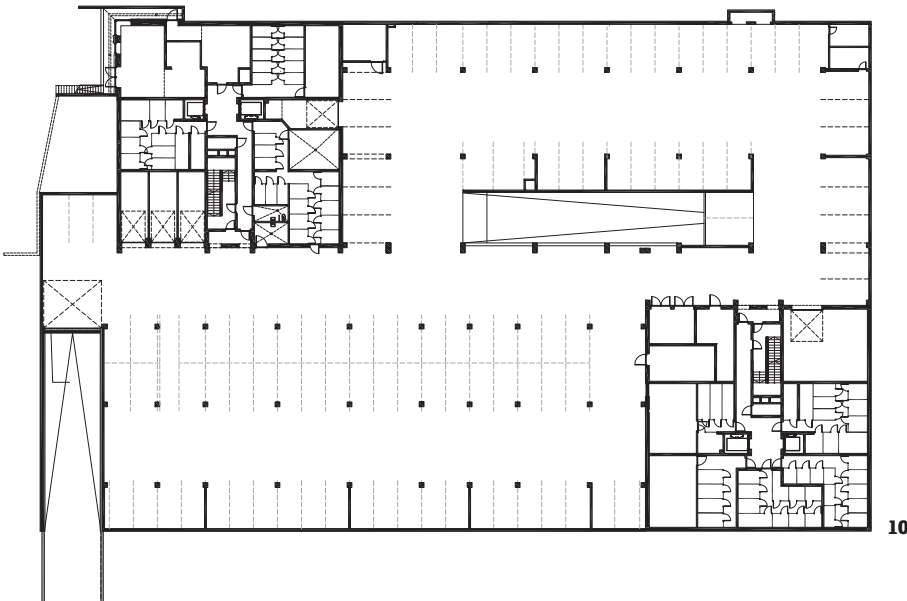
7 Näkymä korttelin pihalta.

8 Leikkaus.





9

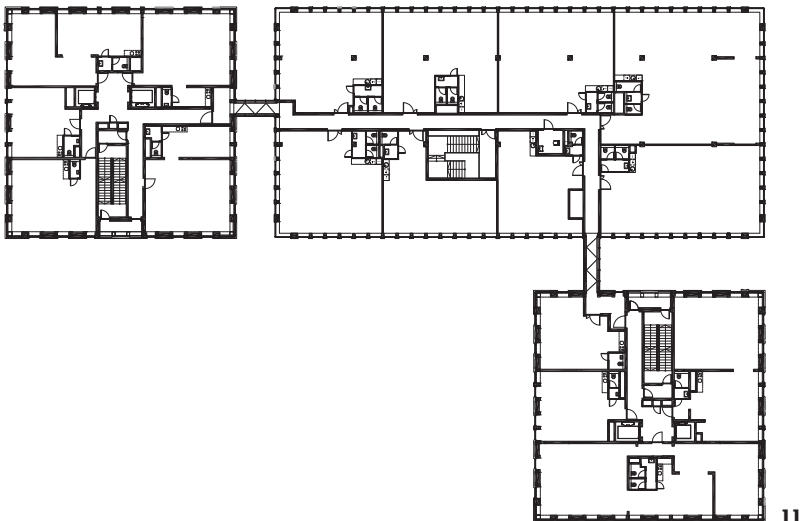


9 Asunnoista on avarat näkymät.

10 Kellarikerros

11 2. kerros

10



11



12



13

12 Näkymä kulmahuoneistosta.

13 Asuntojen koot vaihtelevat 2-4 huoneen asun-
noista 5-6 huoneen penthouse-tyyppisiin asuntoihin.



13

13 Järve tornit sijoittuvat vilkkaasti liikennöityjen väylien varrelle.



14

15



The Estonian Concrete Building of the Year 2022 is Järve Towers

Architect Martin Aunin has designed two modern high-rise buildings at the artery of Tallinn. The slender and metropolitan landmark towering at the borderline of the Centre and Kristiine is characterised by a spiral line starting from the access from Tammsaare Road to Pärnu Road and continuing as a ribbon of balconies up to the penthouses.

Two outstanding high-rise buildings are made of concrete elements. One with 18 and the other with 19 floors. These two houses will not go unnoticed thanks to their white color and fascinating architecture.

Järve towers was chosen as Estonia's concrete structure of the year 2022. Comment of the jury: "A good example of high-quality collaboration between architect-designer-concrete element manufacturer. Very demanding quality of concrete elements, as well as their installation."

14 Torneja yhdistävässä rakennuksen matalammassa osassa sijaitsee toimisto-, kauppa- ja liiketiloja.

15 Viron rakennus- ja infokeskus muutti Järve tornien tiloihin. Keskuksessa toimii myös rakennuskirjallisuuden myyntipiste. Tilojen seinissä on näyttävät puhtaaksi valetut betonipinnat.