

Näyttävä toiminta- ja oppimiskeskus Berliinin Neuköllnissä SPORE

Tarja Nurmi, arkkitehti SAFA
arkkivahti@gmail.com

Yhteisötilana ja kulttuurikeskuksena toimiva monitoimirakennus avautuu näyttävästi ympäristöönsä. Spore-rakennuksen katutason julkisivut ovat lasia ja muurattu kierrätystiilistä sekä punertavasta puhtaaksi valetusta betonista.

Berliinin Neuköllnin kaupunginosaa halkoo pohjois-eteläsuunnassa yksi merkittävä pääkatu Hermannstrasse. Sen mukaan nimetyn paikallisjunan ja metron eli S- ja U-Bahnien yhdistetyn aseman pohjoispuolella on suuria vanhoja hautausmaita.

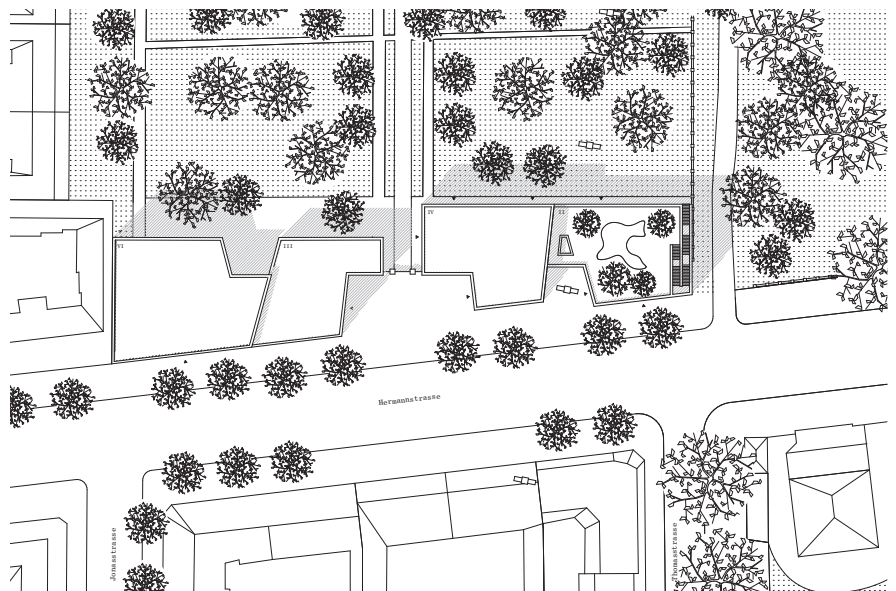
Pyhän Tuomaan hautausmaa II:n kyljestä kadun viereltä on luterilainen seurakunta myynyt tontin vauraalle filantroopille nimeltään *Hans Schöpflin* sekä tämän nimeä kantavalle säätiölle. Paikalle on säätiön toimesta rakennettu arkkitehtuurinsa ansiosta paljon kiitosta saaneet kaksi rakennusta.

Toisessa niistä toimii *Spore Initiative* -niminen organisaatio ja toinen rakennus on viimeistelyvaiheessa. Yhdessä ne muodostavat arkkitehtonisen kokonaisuuden, jossa on jopa viitteitä *Alvar Aallon* toimiston arkkitehtuuriin. Sen havaitsee parhaiten lännen puolella sijaitsevalta puistomaiselta hautausmaalta käsin.

Spore-talon taustalla oleva säätiö omistautuu taiteelle ja ihmisten kasvattamiselle ja kouluttamiselle ymmärtämään nykyistä paremmin sitä, miten elää luonnon kanssa paremmissa tasapainossa ja kuinka oppia erityisesti alkuperäiskansoilta. Kokonaisuuden eteläpuoleinen rakennus tulee omistautumaan uhanalaisiksi koetulle riippumattomalle journalismille ja sananvapaudelle. Niiden väliin tullaan sijoittamaan ja toteuttamaan entinen hautausmaan porttirakennelma.

1 Asemapiirros.

2 Spore-rakennuksen katutason julkisivut ovat lasia sekä punertavaa puhtaaksi valettua betonina. Ylempänä seinämuurin julkisivu on muurattu osin kierrätetyistä tiilistä.



1 2





3

Lasia, betonia ja kierrätettyä tiiliä – ja loistavaa puusepäntyötä

Kadun puolella rakennukset erottuvat muusta ympäristöstä ja rakennuskannasta sekä olemuksensa että julkisivujensa puolesta. Spore-rakennuksen katutason julkisivut ovat lasia sekä punertavaa puhtaaksi valettua betonia. Ylempänä seinämuurin julkisivun pinta on kierrätettyä tiiltä. Tiilet ovat peräisin mm. paikalta puretusta hautausmaan muuriadasta.

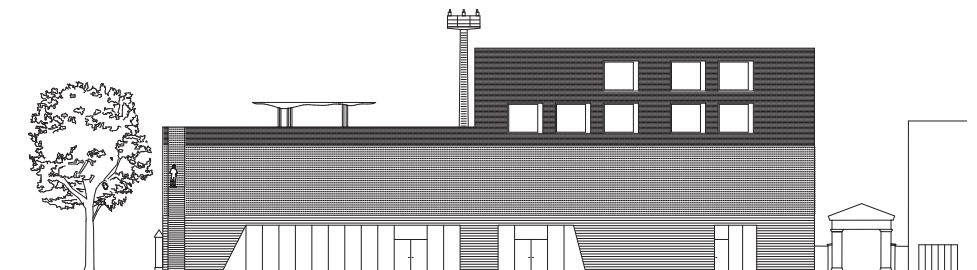
Rakennukset on suunnitellut sekä Saksassa että Sveitsissä toimiva arkkitehtitoimisto *AFF Architekten*, joka voitti niistä vuonna 2018 järjestetyn kutsukilpailun. Toimisto on ehtinyt saada jo valmiista ja keskeneräisestä rakennuksesta paljon kiitoksia ja tunnustusta. Myös Neuköllnin asukkaat ja satunnaiset ohikulkijat noteeraavat hyväksyvin nyökkäyksin nuo molemmat nykyarkkitehtuuria edustavat rakennukset. Joku ehti toki käyttää niistä ohimennen ja tarkoitushakuisesti myös sanaa "gentrifikaatio". Se määritelmä menee kuitenkin siinä mielessä metsään, että talojen toiminnalla ja olemuksella ei ole mitään tekemistä Berliinissä joka puolella eteen tulevien uusien ja kalliiden asuintalojen sekä entisten hyvin tavallisten ja jopa työväenluokkaisten ihmisten kaupunginosien vähittäisen aivan liian kalliiksi muuttumisen kanssa.

Arkkitehtitoimistolle tilaaja on sikäli ollut unelma-asiakas ja toimeksiantaja, että

3 Vanhan Tempelhofin lentokentän kiitoradan betoniset valkoiseksi maalatut valopylväät on jätetty paikoilleen ja ne ovat osa katu- ja ympäristötilaa.



4 Julkisivu pohjoiseen



5 Julkisivu länteen



6

6 Kattoterassin sisäänkäynti.

7 Kierrätystiilien käyttöä julkisivuissa.

8 Osa vanhoista tiilistä on peräisin paikalta puretusta hautausmaan muuraidasta.



7



8



9

säätiön tarkoitus ja toimintaperiaatteet ovat suorastaan kannustaneet hyvin kekseliäisiin ja ympäristön kannalta tavanomaista parempiin ratkaisuihin. Ajatuksena oli jopa sekin, että kalustustakaan ei hankittu vaikkapa Vitran tai vastaavien tyylisiltä saati halvempaa tavaraa myyviltä huonekaluyrityksiltä. Sen sijaan rakennukset päätettiin kalustaa sekä korkeatasoisin kiintein kalustein että valitsemalla jossain muualla aikaisemmin käytettyjä ja huolella kunnostetuilla tekstiileillä, mattoja ja huonekaluja. Niiden etsimisessä ja valikoimisessa mukana on ollut näistä asioista vastannut ammattilainen. Hän on hankkinut myös pari käytöstä poistettua suomalaisen muotoilija *Eero Aarnion* "Pastilli" -tuolia. Lännen suuntaan avautuvan suuren ikkunan tuntumassa ja suoraan sisäänkäyntiä vastapäätä ne toimivat värikkäinä aulatiloina piristävänä katseenvangitsijoina.

Kun tulee sisälle katutasen ulakerrokseen, on betoni vahvasti läsnä. Toinen merkittävä asia ovat näkymät sekä kadulle että puutarhan ja suuren hautausmaan suuntaan. Kalustus on ilmaavaa ja miellyttävää ja aulan takaosassa sijaitseva kahvila on kookkaine hyvin hoidettuine viherkasveineen harvinaisen viehättävä. Sisääntulokerroksessa on myös pienempi suo-

raan kadulle avautuva näyttelygalleria sekä puutarhan ja hautausmaan puolella alaspäin portaittain laskeutuva auditorio kierrätettyine vanerisine kuppimaisine istuimineen –nekin kierrätystavaraa – ja kauniine terrazzo -lattioineen. Auditorio on erotettavissa aulatiloina metallisen taitteisen taustaseinän avulla.

Näyttelyjä ja näköalaikkunoita

Toisessa kerroksessa on myös suuri näyttelygalleria. Sillä on tietenkin laajoja yhtenäisiä seinäpintoja, mutta myös suuria sekä yllättäviä näkymiä ympäristöön avaavia ikkunoita: tiedämme koko ajan, missä olemme eli Berliinissä. Ylimmässä kerroksessa kadun puolella on upeata puusepäntyötä käsittävä korkealaatuisella tammella verhoiltu lämmintunnelmainen kirjasto sekä neuvottelutila sekä puiston suuntaan avautuva avara kokoontumistila, josta on pääsy kauniille kattoterassille. Sieltä johtaa suoraan puutarhan puolelle tiilisen muurin taakse kätkeyty ulkoporras. Rakennuksessa on myös taiteilijaresidenssiasuntoja ihmisille, jotka tekevät Sporen kanssa yhteistyössä projekteja tai näyttelyitä.

Käsitlemätön betoni on sisätiloissa paljolti läsnä, seinissä, portaikoissa, kasetoidussa katossa, lattiassa jne. Siitä huolimatta

9 Sisäätuloa, josta näkymä kabinettitilaan. *Eero Aarnion* suunnittelemat "Pastilli" tuolit toimivat värikkäinä aulatiloina piristävänä katseenvangitsijoina.

10 Näkymä aulan kahvilasta.





11



Tjark Spille

12

11 Auditorion sisustusta ilmentävät betoniset pinnat ja suuret ikkunat.

12 Auditorion istuimet ovat kierrätettyjä ja ne voidaan siirtää uudelleen.

13 Keskusporras.



13

rakennuksen kokonaistunnelma on kutsuva ja lämmin. Huolimatta siitä, että ulospäin rakennus saattaa kadun puolella antaa muurimaisen vaikutelman, on se – kiitos taitavan arkkitehtisuunnittelun – myös sisältä todella hienolla tavalla ympäristöön avautuva.

Varsinaisena erikoisuutena on aulatilaa aitoa insinööriosaamista vaatinut ulokekatto, jonka lujuuslaskelmiin ja hahmottamiseen löytyi taitava konstruktööri Sveitsistä. Kunnianhimoiseen ratkaisuun päädyttiin, koska kadulle avautuvia lasipintoja ei haluttu rikkoa vertikaalisilla pilareilla tai muurirakenteilla.

Paikan olemusta ja betonia on sikäläkin kunnioitettu, että historiastaan kuuluisan Tempelhofin lentokentän kiitorataa jatkavat betoniset valkoisiksi maalatut valopylväät on jätetty sijoilleensa.

Yksi niistä onkin katutilan katseen vangitsija, jota rakennuksen sisäänvedetyt maksimaalisen läpinäkyvien seinäpintojen linjat sekä betoniset ja tiilipintaiset seinät ylempänä ympäröivät. Valopylväiden lentokentän suuntaan vähittäin madaltuva rivistö jatkuu tietenkin myös puutarhan ja hautausmaan puolella.

Erikoinen ulokekatto, hauskkoja yksityiskohtia

Sisääntulokerroksen betonisen katon kasetointi on jännittävän ja eloisan muotoinen. Myös akustiikka toimii hyvin. Alakaton kasettikuvio ei ole tarkan säännöllinen. Se onkin tarkkaan mitoitettu myös sen ulokefunktiota ajatellen.

Pohjakerroksessa yleisön saniteettitiloissa on eläinsairaalan ja -vastaanottoilojen entisiä posliinialtaita, joita on arkkitehtitoimiston ideoina korotettu betonisina 3D-tulosteiden avulla. Wc-osastojen metalliset ovet ja väliseinäkkeet ovat nekin kierrätystavaraa.

Samanlaisia uudelleenkäyttö- ja kierrätysratkaisuja löytyy talosta muualtakin sekä ideoita käyttää hyvinkin tavanomaisia teollisia ratkaisuja oivaltavalla tavalla. Tällainen on esimerkiksi betonisten portaikkojen porrassyöksyjen väliin taiteiltu tanakka muutaman sentin paksuinen metalliverkko.

Kokonaisuus on erinomaisesti viimeistelty, aina kasveja varten valittuja suuria lasitettuja terrakottaruukkuja myöten. Kahvilan kalusteet ovat kunnostettuja perinteisiä ja korkeatasoisia

eurooppalaisen kahvilakulttuurin klassikkoja. Viihtyisäksi kahvilan tekevät näkymät sekä viherkasvien taakse puistoon ja puutarhaan että ulos kadulle ja aulaan. Kahvilan keittiökin avautuu yrtejä ja hyötykasveja kasvavaan puutarhaan, jonka hoidosta ja opetuskäytöstäkin vastaavat samat puutarhataiteen ja kaupunkiviljelyn ammattilaiset, jotka olivat luomassa Berliinin Moritzplatziin kuuluisaa Prinzessingartenia.

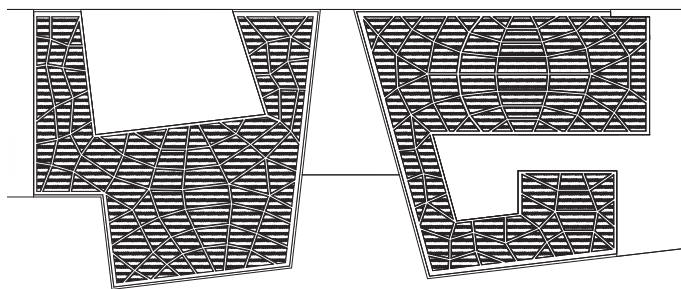
"Betonivoita"

Yksi arkkitehtitoimiston keksintö on ns. "betonivoi". Betonipumppuihin työmaavaiheen aikana jäänyt ylimääräinen punertava betoni keksittiin kaataa paksusta muovista tehtyihin säkkimäisiin muotteihin.

Näin syntyikin kuin vahingossa möhkälämäisiä esineitä, jotka hämmästyttivät muodoltaan ja olemuksellaan. Samoin kuin voipaperi tekee pehmeälle voille, paksut mustat ja sileät kalvot jättivät ryppyjä ja jälkiä betoniin. Tämä antoi erittäin yksilöllisen ulkonäön jokaiselle kappaleelle. Kiinnostavan näköisistä tuotteista keksittiin tehdä tammipuisiin jalustoihin



14

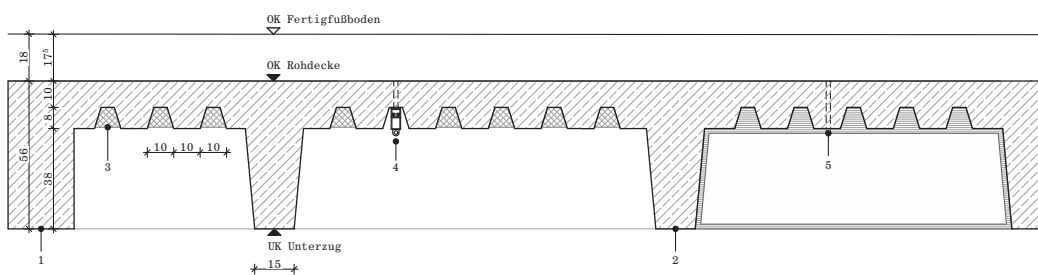


15



16 Katon poikkileikkaus

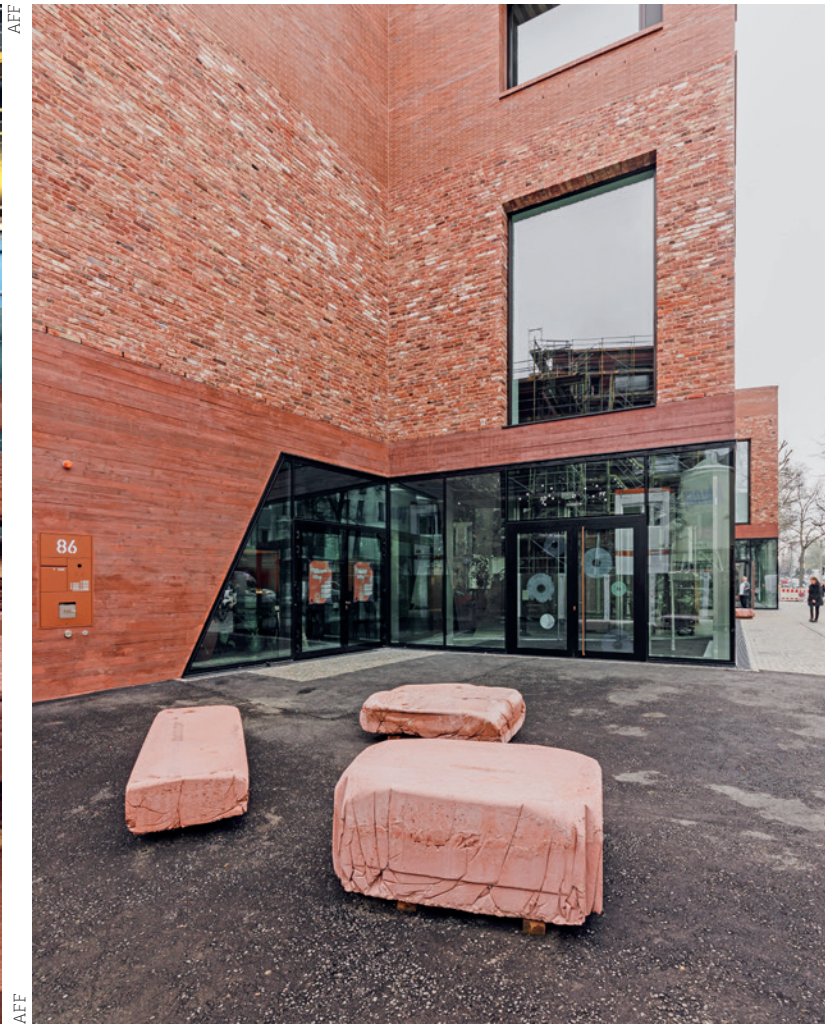
17



30



18



19

14 Betoninen hunajakennomainen kasettikatto.

15 Kasettikaton piirros.

17 Kattorakenteen betonivalu käynnissä.

18 Ylijäämäbetoni valettiin muovisiin säkkimäisiin muotteihin. Syntyneille tuotteille ja kappaleille annettiin nimeksi "betonivoi".

19 Ylijäämäbetonista valetuista kappaleista rakennettiin muun muassa yksilöllisiä istuimia pääsisäänkäynnin edustalle ja pihalle.

tukeutuvia rakennelmia, jotka toimivat mainiosti istuimina Spore-rakennuksen ympäristössä.

Suuren näyttelyhallin päällä sijaitsevan katon ja kattoterassin betonivaluissa käytettiin muoteissa puuosia ja -palkkeja. Auditorion betonikaton valujen kovettumisen jälkeen puuosat poistettiin, puhdistettiin ja varastoitettiin kuivumaan. Sen jälkeen puutavara tarkastettiin, lajiteltiin ja numeroitiin huolellisesti. Palkkien erilaisista pituuksista johtuen niitä yhdistettiin puusepänlitoksella, jotta saavutettaisiin terassille rakennettavaan katokseen tarvittavat mitat. Lopuksi jatkokäsittellyt palkit asennettiin terassin ulkokatoksen rakenteeksi.

Saniteettikalusteet

Kierrätetyt pesuallaskalusteet olivat uutta käyttöä ja ergonomiamia ajatellen liian matalat, vaikka muuten moitteettomat. Arkkitehti keksi valmistaa niille eräänlaiset proteesit eli lisäjalat. Ne on digitaalisesti mallinnettu, 3D-tulostettu ja valmistettu betonista. Näin on voitu käyttää alkuperäisiä tuotteita niiden omiin mittoihin kajoamatta.

Julkisivujen tiilipinta

Berliinissä on jo aiemmin käytetty poltettuja tiiliä uudelleen. Kierrätetyt tiilet ovat houkuttelevia paitsi ekologiselta, kiertotalouden, mutta myös esteettiseltä kannalta. Julkisivuissa on leikitelty vanhan eli kertaalleen käytetyn ja uuden sekä samalla karkean ja sileän pinnan välillä ja näin saatu aikaiseksi mielenkiintoinen kontrasti.

Spore-rakennuksen julkisivua koristavat sekä uudet että toisaalla aiemmin käytetyt Rheinbrohlin tiilet. Ne pelaavat hyvin yhteen myös paikalla valetun betonisen maantasokeroksen värityksen kanssa.

Optimoituja betonirakenteista

Betoninen hunajakennomainen kasettikatto pylväsvapaiden aulatilojen poikki pohjakerroksessa optimoi materiaalin käytön ja muodostaa samalla osan rakennuksen identiteettiä.

"Spore-katto" on paikallavalettu uritettu laatta, jonka jänneväli on jopa 12 m. Laatan keskipaksuus on 14 cm (18/10) ja ohuet rivat ovat 15 cm leveitä ja 38 cm korkeita. Monoliittiset, betoniset porras- ja sisätilojen seinärakenteet tukevat samalla kattorakenteita. •



Tjark Spille

20



Tjark Spille

21



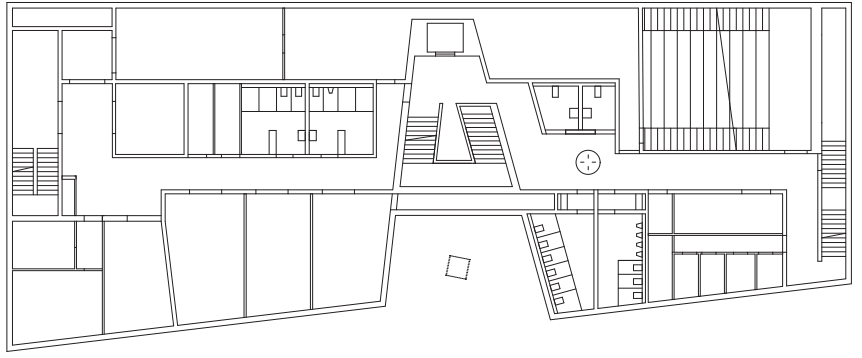
Tjark Spille

22

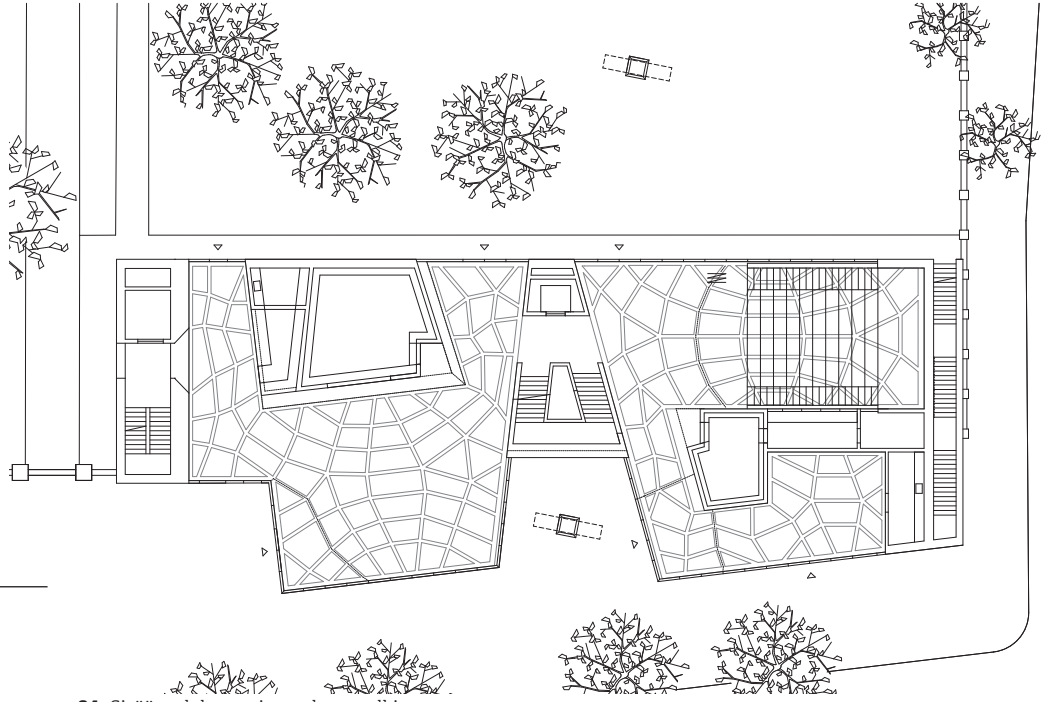
20 Näkymä yläkerran kirjastosta.

21 Yläkerran kirjaston yksityiskohtia sisustuksesta.

22 Kirjaston sisustuksen rakennettua kalustusta.



23 Kellarikerros



24 Sisääntulokerros ja sen kattopalkit

Spore Initiative

Location: Berlin, Germany

Year completed: 2023 (Year began 2019)

Studios: AFF Architekten

Collaborators:

Building technology: W33 Ingenieurgesellschaft mbH

Structural engineering: Schnetzer Puskas

International Landscape architect: POLA

Landschaftsarchitekten GmbH

Construction manager: Sedeño Bauplanung

GmbH Interiors: Ilja Oelschlägel

Lighting: Licht Kunst Licht AG

Others: Heike Laser

Project management: SMV Bauprojektsteuerung

Fire consulting: Peter Stanek

Building physics: BBS INGENIEURBÜRO

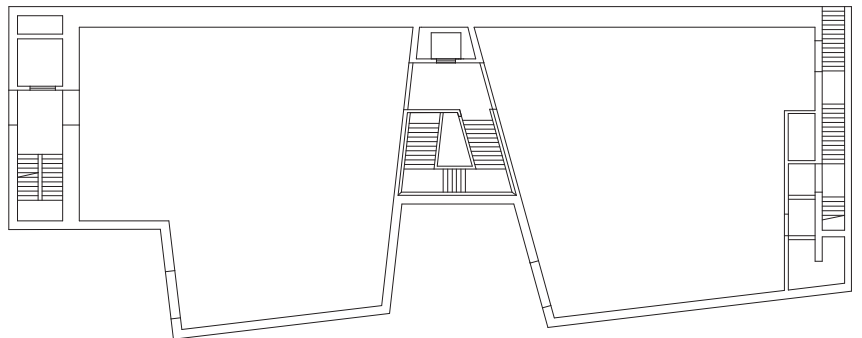
Total area: 1.156 m²

Usable floor area: 4.116,57 m²

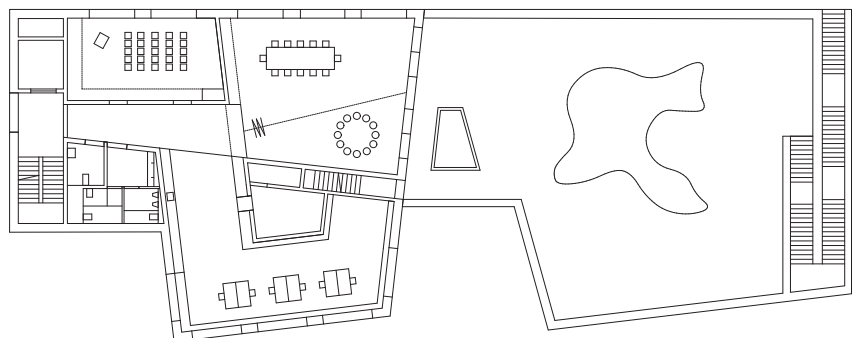
Client: Schöpflin Stiftung

More information:

www.aff-architekten.com



25 2. kerros: näyttelytilat



26 3. kerros: kirjasto, työpajatilat ja kattoterassi



Tjark Spille

27



Tjark Spille

28

27 Pohjakerroksessa yleisön saniteettitiloissa on muun muassa eläinsairaalan ja -vastaanottoilojen entisiä posliinialtaita, joita on korotettu betonisin jalustoin. Wc-osastojen metalliset ovet ja väliseinäkkeet ovat nekin kierrätystavaraa.

28 Kierrätetyt pesuallaskalusteet olivat uutta käyttöä ja ergonomiia ajatellen liian matalat. Näille kalusteille rakennettiin betoniset lisäjalat.

29 Näyttelygalleriassa on laajoja yhtenäisiä seinäpintoja, mutta myös avaria näkymiä ympäristöön.



Spore initiative – a multifunctional building & cultural center in Berlin Neukölln

The 'Spore Initiative' was completed in 2023, designed for the non-profit foundation Spore Initiative and is located in the bustling urban neighborhood of Hermannstraße in Berlin-Neukölln.

Serving as a community space and cultural center, the multifunctional building orients its ground floor towards public use with an interplay of open, flowing spatial areas and spatially separated cores zones including a foyer, an auditorium, several spaces for workshops, conference and social interaction, as well as a café.

A semi-public library, rooms for workshops and lectures as well as more private offices space and two apartments for in-house artists compose the second and third floors, along with, a semi-public roof terrace offering impressive views to the lively urban neighborhood and peaceful former cemetery.

Together with the neighboring 'Publix: House for Non-Profit Journalism' the Spore Initiative creates an urban building ensemble.

An "Ort des Zusammenkommens", meaning a place of gathering, structures the core idea of the building typology, formulated through differentiated open spaces in conjunction with its spatial functions.

The facade reflects the stacking of various functions, from the generous structural glazing on the ground floor visually connecting the urban space with the interior, the layering of reused clinker bricks that shape the exhibition floor and the crowning of the upper two floors with new-fired brick to highlight the tapering of the building. The different materials were sensitively matched to each other in their feel and color and combine in their respective monolithic joining to form a continuous façade cladding.

An exposed concrete ribbed ceiling cantilevers across the column free foyer spaces on the ground floor generating a honeycomb-like structure, coined as the 'spore ceiling', that optimizes the use of material while forms part of the building's identity.

The 'spore ceiling' was developed in conjunction with the structural engineers with the aim to create the greatest possible spatial coherence.

As a result, an extremely material-optimized exposed concrete ribbed slab was implemented, which spans of up to 12 m. The material-reduced flat slab with an average thickness of 14 cm (18/10) and the slim ribs that are only 15 wide and 38 cm high were made possible by large reinforcement diameters.

Monolithic cores made of reinforced concrete support the ceilings load's and include features such as a café, cloakroom and an additional exhibition space.

The interior is defined by the two main materials, oak wood and exposed concrete. Galvanized steel components complement the material concept on load bearing structures.

In addition to the re-used bricks of the façade, part of the formwork elements of the spore ceiling could be used as structural timber for the roof pavilion. The entire interior of the Spore was furnished by the 'Spore initiative' itself with lovingly selected objects and collected, reused furniture.