

# AdA – uusi museo Dresdenissä

**Tarja Nurmi**, arkkitehti SAFA  
arkkivahti@gmail.com

Uuden museon neljässä kerroksessa arkistotiloja käsittävä suuri betonikuutio vaikuttaa pääkerroksen keskitilan yllä leijuvalta vapaalta kappaleelta.

Saksin osavaltion pääkaupunki Dresdenin museot kokoelmineen eli *Staatliche Kunstsammlungen Dresden* ovat saaneet mittavan uuden lahjoituksen. Noin puolitoista miljoonaa teosta, esinettä, dokumenttia sekä kirjeitä, kirjoja, julisteita ja valokuvia käsittävän kokonaisuuden yhteisenä nimittäjänä on *avant garde* – taiteen ja tekemisen eturintama. Sen lahjoitti mesenaattina, keräilijänä ja kustantajana tunnettu saksalaissyntyinen *Egidio Marzona*.

Sen lisäksi, että Dresdenissä on runsaasti historiallista taidetta, on kaupungista pian tulossa myös monipuolinen vierailukohta kaikille heille, joita kiinnostaa eteenpäin katsominen ja uudenlaisten polkujen kulkeminen – niin taiteessa, muotoilussa, elokuvassa kuin rakentamisessa ja arkkitehtuurissa.

Viime keväänä avattu ADA tai AdA eli *Archiv der Avantgarden* — *Egidio Marzona* on kontrastinen paikka, että lahjoitetut ja ainutlaatuisen arvokkaat kokoelmat on sijoitettu toisessa maailmansodassa osin kärsineeseen, mutta silti edelleen solidiin sekä monenlaisessa muussakin käytössä olleeseen barokkirakennukseen. Dresdeniläiset tuntevat sen nimellä Blockhaus.

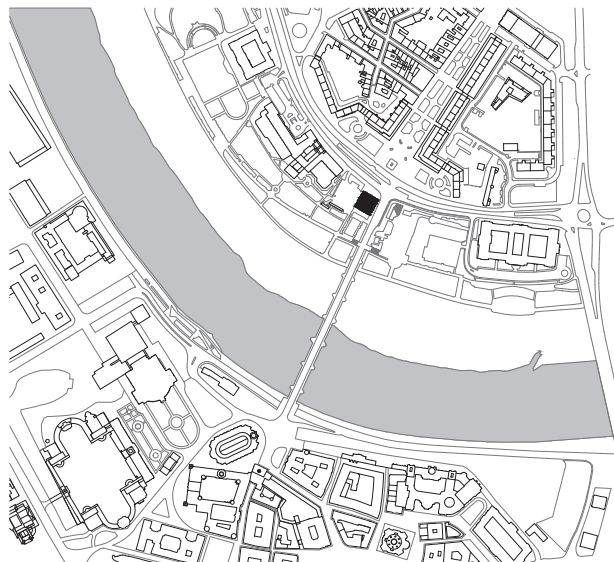
Rakennus sijaitsee Elbe-joen pohjoisrannalla vastapäätä kaupungin varsinaista, toisen maailmansodan tuhojen jälkeen jälleenrakennettua historiallista keskustaa. Siihen se kytkeytyy aiempaa paremmin, koska joen ylittävä silta on nykyisin omistettu ainoastaan julkiselle liikenteelle, kävelyille ja pyöräilylle.

Kaupungin uudemman, 1800- ja 1900-luvuilla rakennetun Dresden Neustadtin puolelta katsottuna Blockhaus ja sen taustana oleva vanha kaupunki muodostavat näyttävän historiallisen kokonaisuuden. Rakennuksen pääsisäänkäynnin edustan aukiolla on August Väkeväksi kutsutun hallitsijan (sekä taiteiden ja arkkitehtuurin merkittävän suosijan) kullattu ratsastajapatsas.

Kokoelmiaan jo 1960-luvulta saakka kartoittaneen Marzonan lahjoitusta ja sen esittelyä varten tarvittiin myös uudet tilat Blockhausin barokkiseinien sisäpuolelle.

**1** Asemapiirros.

**2** Betoniset arkistokerrokset ovat näyttävät pääkerroksen aulatiloiissa.





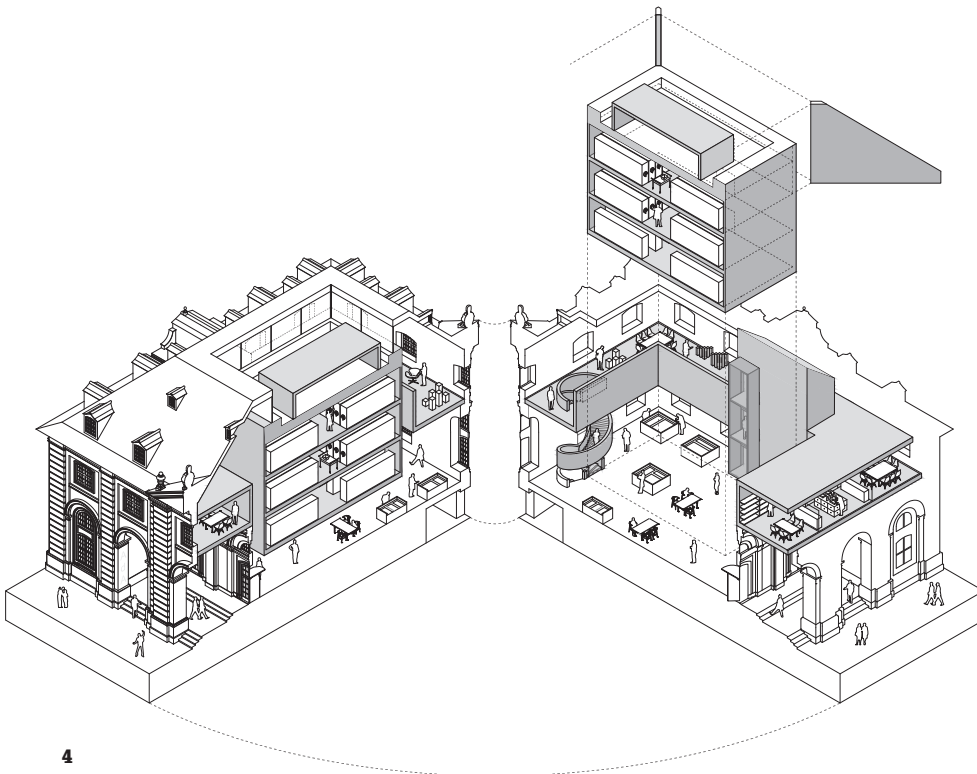


3

3 Työmaa. Blockhausin alkuperäinen asu on vuodelta 1732

4 Aksonometrinen kuva uudisrakennuksen sijoittumisesta.

5 Valmis rakennus.



4



5

### Tulvavaara

Arvokas kokoelma tuli suojella myös Elbe-joen mahdollisilta tulvilta. Niistä kaupungin historian kaikkein tuhoisin, osui vuodelle 2002 eikä seuraavakaan ollut mikään pieni. Edellisen yhteydessä veden pinta nousi yli yhdeksän metriä tavanomaisesta ja vuonna 2013 yli seitsemän.

Kokoelmien sijoittamista vanhaan barokkirakennukseen edelsi arkkitehtuurikilpailu, jonka voitti Suomessa Alvar Aalto -mitalilla palkittu Madridissa ja Berliinissä toimiva Nieto Sobejano Arquitectos. Idea barokkirakennuksen keskitilan yläpuolella ikään kuin leijuvasta, arvokasta kokoelmaa tulvilta suojaavasta betoniin valetusta kuutiosta oli sekä poikkeava, radikaali että nerokas.

Itse Blockhausin alkuperäinen asu on vuodelta 1732. Rakennus on lähes kolmen vuosisadan aikana kokenut paljon muutoksia, mutta sen jyrkäv perushahmo on selkeästi olemassa. Kattomuoto on monista eri syistä vuosisatojen aikana vaihdellut, Uusien arkistotilojen ja betonisen kuution toteutus tapahtui myös ylhäältä katossa olevasta aukosta käsin. Projektin budjetti oli noin 25 miljoonaa euroa ja pinta-ala 2000 kerrosneliötä.

Rakennuksessa tuli olla hyvin suojatut ja rauhalliset tilat niin arkistolle, tutkijoille, kirjastolle ja työskentelylle, yleisölle sekä myös kokoelmista ja sen teemoista tuotetuille vaihtuville näyttelyille. Egidio Marzonan kokoelmiin kuuluu töitä ja materiaalia muun muassa: futurismi, dadaismi, konstruktivismi, surrealisismi, sekä vaikkapa seuraaviin instituutioihin liittyen: Werkbund, Bauhaus ja Black Mountain College. Kokoelmissa on myös *Alvar Aallon* suunnittelema huonekaluja, joista yksi pöytä oli myös Marzonan vuosikausien ajan hänen työhuoneensa tärkeä huonekalu. Pöytä on vuosikymmenten aikana kertyneine kolhuineen ja punaviinilasitahroineen mukana kokoelmissa.

Voittajaprojektin ratkaisu korostaa eräänlaista vuoropuhelua muistin ja avantgarden välillä. Vaikuttava ja taidolla paikkaan istutettu ja valettu betoninen kuutio on turvallinen säiliö sille kaikelle, mikä omana aikanaan edusti taiteellisen ja myös arkkitehtonisen ajattelun ja tekemisen kärkeä, juuri sitä eteen ja tavanomaisesta ulos ja irti katsovaa.

Kuution sijoittaminen "leijumaan" rakennuksen keskitilan yläpuolelle vapauttaa koko pääkerroksen palvelemaan näyttelyjä, keskustelua, työpajoja ja erilaisia tapahtumia. Arkkitehti *Arno Ledererin* johtama kilpailu-

tuomaristo määritteli ratkaisua seuraavin sanoin: "Hienovarainen provokaatio sekä se älyllinen peli, johon institutionaalinen nimi viittaa, on ymmärretty tämän projektin lähtökohdaksi: massiivinen tyhjän tilan yllä leijuva betonikappale muodostaa arkistokokoelman ytimen, piilotetun aarteen ja ikään kuin toimittaa menneisyyden väistämättömän läsnäolon tehtävää."

Valmiissa rakennuksessa kokonaisuus hahmottuu, kun menee pääovesta hieman etuoikealle ja suuntaa katseensa yläviistoon kuution alareunan suuntaisesti. Vapaasti ilmassa leijuvan oloista kuutiota kiertää lehterimäinen rakennelma, jonne yksiaineinen betoninen kierreporras johdattaa. Kuution ulkopuolinen ja sitä ilmapuolella tavalla kiertävän kerroksen betoninen alapohja osuu ulkoseinillä korkeiden barokki-ikkunoiden kaarien yläpuolelle niin, että ratkaisu näyttää siltäkin osin vaivattomalta.

Vierailija näkee kuution reunoja ympäröivän vapaan "ilmatilan" lehterikerroksen ja massiivisen seinän välillä, sekä kaikkein ylimpänä pilkottavan, korkean sekä 45 asteen kulmassa peruskoordinaatiston suhteen sijaitsevan betonisen tukipalkin, jonka varassa kuutio neljästä nurkastaan tukeutuu. Nerokas ratkaisu



Nieto Sobejano Arquitectos



Nieto Sobejano Arquitectos

6

7

6–7 Työmaalla kierreportaan rakennusta.

8 Työmaalla eri tilojen vaativaa betonivalua.



AWB Architekten

8

avautuu geometriaa ja gravitaatiota tunnevalle kävijälle saman tien. Samalla hahmottuu se, että kaikki Blockhausiin tuotu uusi sisätilojen arkkitehtuuri perustuu betonin taitavaan käyttöön. Vanha on vanhaa ja uusi kokonaan uutta.

#### Poikkeuksellisen vaativa toteutus

Matka yksinkertaisesta ja selkeästä sekä hieman provokatiivisestakin kilpailuehdotuksesta varsinaiseen toteutukseen ei ollut kaikkein helpoin. Tehtävä on vaatinut ainutlaatuisia yhteistyötä sekä projektista vastaavien suunnittelijoiden, insinööritoimistojen että paikallisten viranomaisten kanssa, rakennustyön ja betonivalujen käytännön suorittajista puhumattakaan.

Neljä kerrosta käsittävän kuution ja varsinakin sen näkyviin jäävän pohjan valamisen kanssa oli haasteita. Samoin oli upean vapaasti

tilassa kiertyvän ja kirjasto- ja työtiloihin johtavan betonisen portaan toteutuksen kanssa. Yhteistyö on onnistunut yhteistyössä ja hankkeesta on vastannut mm. dresdeniläissyntyinen ja uudistetun ja palkitun Kulturpalastin suunnitelleessa toimistossa (Von Gerkan Marg und Partner eli GMP Architekten) työskennellyt arkkitehti *Roman Bender*. Vaativaan tehtävään tarvittiin vahvaa tahtoa ja uskoa rakennusliikkeiden betonin käsittelyn taitoihin. Portaan avoimen keskiosan ratkaisussa oli käytettävä yhteistä kekseliäisyyttä.

Insinöörien ja arkkitehtitoimiston kanssa ratkaistiin, kuinka neljässä kerroksessa arkistotiloja käsittävä suuri betonikuutio ripustetaan siten, että se vaikuttaa pääkerroksen keskitalan yllä leijuvalla vapaalla kappaleelta. Betoniset tukirakenteet ovat ylhäällä diagonaalien päätteinä näkyvillä nurkissa ja siten, että sisään-

## 9 Betonikuution rakentaminen toi haasteita

Albrecht Voss



9

tulokerros on betonisen kuution nurkkien osalta tukirakenteista vapaa. Ainoa perustasosta kohoava uusi osa leijuvan kuution tuntuksissa on hienostunut vapaana kohoava betoninen kierreporras. Sivusta kuutiota tukevat sekä betoniseinäinen portaikko että toisella puolella hissitorni. Näkymä sisään tultaessa suuntautuu vapaasti kuution alitse kohti joen puoleista barokkiajan ulkoseinää.

Paloviranomaisten kanssa käytiin paljon vaativia keskusteluja. Lopputuloksena ja arkkitehtitoimiston ehdottamana on suurtilaan tuotu aivan uusi metallinen materiaali, joka koteloii rakenteita ja paloturvallisuutta tukevia kiinteitä laatikkomaisia kalusteyksiköitä. Betoniseinäiset poistumistiet portaikkoineen sekä muu kokonaisuus on suunniteltu ja viranomaisten puolelta tulkittu paloturvallisuuden

kannalta uudella tavalla, turvallisuuden vaarantumatta.

Rakennuksessa tehdään myös tutkimustyötä, jota varten henkilökunnalla on omat rauhalliset tilansa. Viileässä pohjakerroksessa on saniteetti- ja vartiointitilojen lisäksi Elben ja puutarhan suuntaan avautuva kahvila aputiloineen.

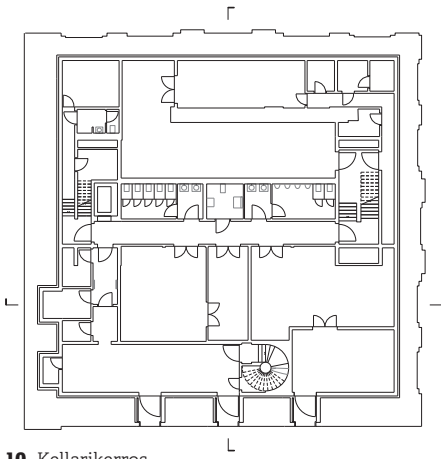
#### **Näyttelyiden täyttämää ja välillä puhdasta arkkitehtonista tilaa**

Pääkerroksessa barokkirakennuksen arkadimaisen sisäänkäynnin jälkeen kävijälle avautuu esteetön näkymä vaikuttavaan ja kysymyksiäkin herättävään näyttelytilaan. Vasemmalla rakennuksen kulmassa on lipunmyynti ja pieni myymälä, oikeassa kulmassa on vaatesäilytystiloja. Vertikaaliliikennettä palvelevan hissitornin näyttelytilaan Elben puolelle suuntaava

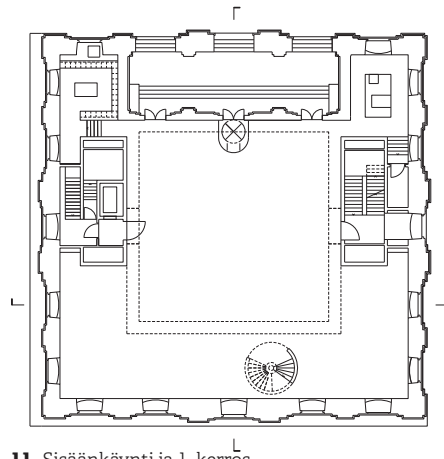
”puhdas” betoniseinä toimii myös näyttelyissä heijastettavien elokuvien ”valkokankaana”.

Ainoa väri, joka tiloissa rakennukseen kuuluvien betonin, alkuperäisten ulkoseinien valkoisen rappauspinnan sekä kotelointien metallin lisäksi löytyy, on hissien sisältä löytyvä avantgardistisen julkaisun kannesta löytyvä punainen. Sitä on myös joissakin sivutilojen huonekaluissa. Yksinkertaisuus ja materiaalipaletin niukkuus antaa mahdollisuuksia monenlaisiin näyttelyratkaisuihin. Nieto Sobejano Arquitectos tunnetaan poikkeuksellisen pidättyväisestä otteestaan erilaisissa näyttely- ja museotiloissa.

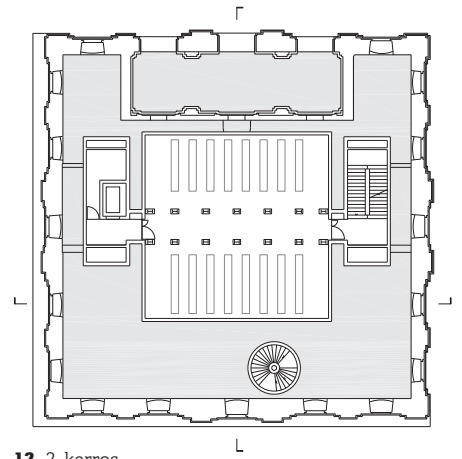
Rakennuksessa miellyttää sen arkkitehtuurin johdonmukaisuus. Jyhkeiden barokkiajan seinien korkeiden ikkunoiden kaarevuus pehmentää vaikuttavilla betonikappaleilla täydennettyä kokonaisuutta. Kierreporta-



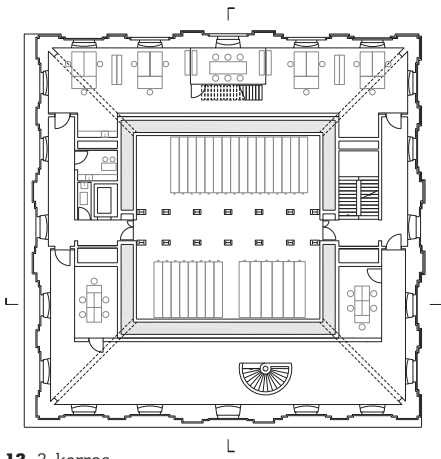
10 Kellarikerros



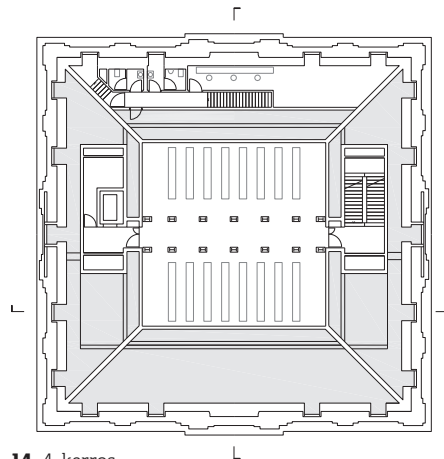
11 Sisäänkäynti ja 1. kerros



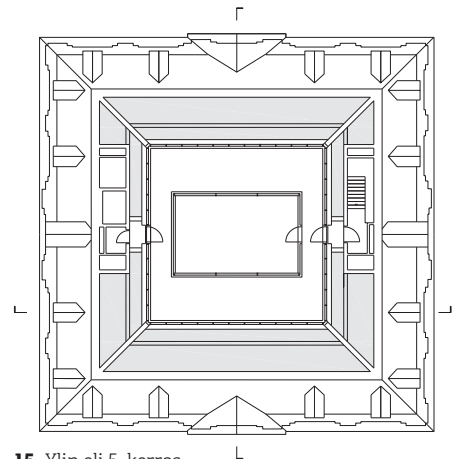
12 2. kerros



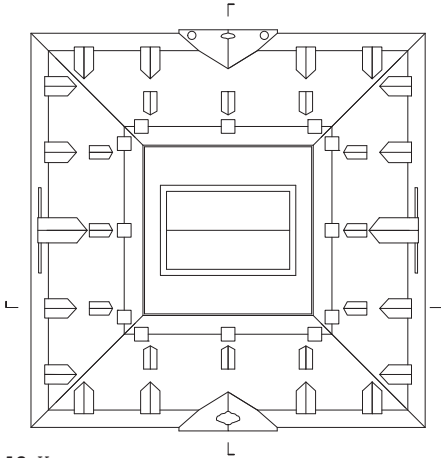
13 3. kerros



14 4. kerros



15 Ylin eli 5. kerros



16 Katto

## 17–18 Leikkaukset

19 Kierreportaita ja kuutiota arkkitehtitoimisto piti tutkimuskerroksen ja vertikaaliyhteyksiä käsittävien kokonaisuuden osien ohella tärkeimpinä tilaa muodostavina komponentteina myös materiaaleineen.



17



18



19

sulavalinjainen paikalla valettu rakenne tuo mieleen barokin ajan arkkitehtuurin mestarillisten sisätilojen erikoisuudet.

AdA:n johtaja *Rudolf Fischer* kertoi, että joka vuonna järjestettävän kahden useita kuukausia yleisölle avoinna olevan näyttelyn vaihtuessa tila on jonkin aikaa kaikkien koettavissa puhtaana arkkitehtosinena tilana.

Kävijälle on suositeltavissa myös istuskelua Blockhausin eli AdA:n puutarhassa, josta käsin voi tarkastella jyhkeää historiallista kivilastaa ja joen toisen puolen kunnianhimoista historiallista arkkitehtuuria. Se edusti omana aikanaan kaikkein uusinta uutta, aivan samoin kuin järeän barokkirakennuksen tuhoutuneen keskiosan ratkaisuna nyt radikaali ja aineetomalta näyttävä betoniin valettu kuutio rakennuksen sisälle taltioituine *avant garde*-kokoelmineen.

### Betonirakenteista

Kierreportaita ja kuutiota arkkitehtitoimisto piti tutkimuskerroksen ja vertikaaliyhteyksiä käsittävien kokonaisuuden osien ohella tärkeimpinä tilaa muodostavina komponentteina myös materiaaleineen.

Suurena haasteena oli se, että betonointityöt tehtiin reilun vuoden aikana, vaihtelevissa sääolosuhteissa.

"Tavoitteista ja olosuhteista johtuen tarvittavaa betonia kehitettiin erityisesti näitä rakenteita varten", kertoo arkkitehti Roman Bender.

Betonin väri ja pintarakenne sekä muotitekniikka ja muut prosessit esitettiin ja määriteltiin useissa näytteenottoissa (30 × 30 cm näytteistä alkaen aina 1 × 1 m näytteisiin lähtien kuution alemmasta kulmasta).

Lautamuottien valmiit betonipinnat hyväksyttiin näiden testien perusteella. Lähes kaikki betonipinnat onnistuivat, eikä niitä ole tarvinnut sen enempää käsitellä. Rakennusvaiheessa ja käyttövaiheessa likaantumista vastaan käytettiin väritöntä suojakäsittelyä. Tämä ei vaikuttanut ulkonäköön.

Kierreportas suunniteltiin kaikilta pinnoiltaan samanlaisiksi. Kahden kerroksen korkeisen betonista valetun portaan haasteena oli sisäkaiteen suuri kaltevuus, jonka arveltiin hankaloittavan raudoituksen tekemistä.

Arkkitehti- ja rakennesuunnittelijoiden yhteistyönä porras onnistuttiin toteuttamaan,

käyttämällä 8 m korkeaa ja 4 cm paksua teräksistä spiraalia, joka toimii sisäkaiteen ulkoisena vahvistuksena. Teräksinen spiraali asennettiin ensin ja sisäkaide valettiin betoniin. Ulkokaiteen ja askelmien alaosa rakennettiin yksittäisinä osina. Tämän jälkeen valettiin kaiteen ja askelmien yläosat. Muuttia oli vastaavasti muutettava kunkin osan välillä.

### Betonikuutio

Betonikuution rakentaminen toi haasteita. "Betonointiosien eri valukertojen näkyvyyden välttäminen ja muotin alapuolen hallinta", kertoo Roman Bender. Betonoinnin ja muottien kestävyys lisäksi toteutusta testattiin 1:1-mallilla ja optimoitiin useita kertoja. Kuution alapuolen muotissa hallinta osoittautui suuremmaksi haasteeksi. Liian pitkäksi ajaksi muottiin jäänyt betoni voi helposti tummua huomattavasti.

Koska kuutio piti rakentaa alhaalta ylöspäin ja vapaa ripustus oli mahdollista vastasen valmistumisen jälkeen, oli vaarana, että alapuoli jää muottiin koko kuution rakennusajaksi. Tämän estämiseksi kehitettiin konsepti, jossa alapuoli "kuorittiin" ja tuettiin uudelleen.





20

Oli huolehdittava siitä, että kuution alla on aina riittävästi tilapäisiä tukia ja että muottipaneelit voitiin poistaa ja vaihtaa samalla.

Alkuperäisen suunnitelman mukaan kuutio oli tarkoitus ripustaa neljästä kannattimesta rakennuksen kulmissa. Tavoitteena oli, että ne voivat siirtää kuormansa rakennuksen massiivisten ulkoseinien kautta. Kun olemassa olevaa barokkirakennusta oli analysoitu riittävästi, todettiin, että ulkoseinien kantokykyä ei voitu täsmentää. Lisäksi maapaine kulmissa olisi ollut liian suuri kuution oman painon vuoksi.

Ilmassa kelluvan kuution vaikutelman saavuttamiseksi asennettiin kahden vertikaalisen

kulikutietornin väliin kaksi kolmikerroksista Vierenel-palkkia. Kuutio pystytettiin näiden tukemana. Suuri osa kuormista voitiin siten siirtää näiden kautta.

"Alkuperäiset kiinnikkeet kuitenkin säilytettiin myös jäljellä olevien kuormien siirtämiseksi ja kuution vakauttamiseksi. Jäljelle jäävä, nyt huomattavasti pienentynyt kuormansiirto ylhäällä sijaitsevien kannattimien kautta toteutuu ulkoseiniin piilotettujen komposiittipylväiden avulla", kertoo Roman Bender.

20 Betoninen kierreporras.

21 Näkymä vanhan ja uudisosan tiloista.

### Archive of the Avant-Garde – Dresden

Through the transformation of the Blockhaus by Nieto Sobejano Arquitectos, a unique place has been created to house the donation of Egidio Marzona's collection to the Staatliche Kunstsammlungen Dresden.

Located on the banks of the river Elbe, the Blockhaus is one of the most significant buildings in the historic city center of Dresden. Built in 1732, it has undergone multiple transformations over time, predominantly after the 2nd World War. The project, with a usable area of 2,000 m<sup>2</sup>, responds to the desire to open the archive of the Marzona collection.

The project arises from a dialogue between memory and the avant-garde, represented by the building itself and its collection, which translates into the insertion of a suspended concrete cube containing the archive that frees the entire ground floor as a flexible public space for exhibitions, workshops, events and lectures. A large concrete volume floating inside the empty Blockhaus constitutes the centrepiece of the archive, a hidden treasure, like the inevitable presence of the past.

Roland Heilbe



21