

Mitä kuuluu - Vuoden 1982 Betonirakenne? Lahden teatteritalo – Modernin arkkitehtuurin merkkiteos

Dakota Lavento, toimittaja

Merkittäviä vuoden betonirakenteita esittelevässä sarjassamme on vuorossa Vuoden 1982 Betonirakenne Lahden teatteritalo. Jatkamme kohde-esittelyjä myös jatkossa Betoni-verkkolehdessä osoitteessa: www.betoni.com

Kilpailun tuomariston käsityksen mukaan "Lahden teatteri on ... ensimmäinen Suomessa rakennettu julkinen rakennus, jossa arkkitehti on puhtaalla betonilla (paljas betoni on sellaisenaan näkyvissä sekä sisällä että ulkona), sen muotoilulla ja millimetrin tarkoilla yksityiskohdilla luonut mielenkiintoisen taiteellisen kokonaisuuden".

Myös rakennetekniikka sai raadilta runsaasti kiitosta.

Vuoden 1982 betonirakennekilpailua voi pitää eräänlaisena käännekohtana, sillä ensimmäistä kertaa voittajaa valittaessa arkkitehtuurilla ja esteettisillä arvoilla oli yhtä suuri painoarvo kuin rakennetekniikalla.

Kulttuuritalo kaikille lahtelaisille

Arkkitehti *Pekka Salminen* työryhmineen voitti Lahden teatteritalon suunnittelusta järjestetyn kilpailun vuonna 1973 ehdotuksellaan "Moi lahtelaista".

Rakennuksen kerrosala on 12 000 m² ja tilavuus 80 000 m³.

Lahden Paavolaan, vanhalle työläisalueelle rakennetusta teatterista muodostui kokonaisuus, suomalaisen betonibrutalismin merkkiteos, jota on vuoroin vihattu ja rakastettu yhtä suurella intohimolla.

Lahden kaupunginteatterin verkkosivuilla teatterin arkkitehtuurista löydetään viittauksia jugendiin: "Valon ja varjon mystiikka, materiaalit, erityisesti arkkitehdin uudeksi luonnonkiveksi kuvaama betoni, sisustuksen rikkaat yksityiskohdat, kalustuksen luonnonmuodot

ja värit tuovatkin mieleen 1900-luvun alun taitteen."

Lahden teatteritalon suunnittelun lähtökohtana oli epämuodollisuus ja toiminnallisuus. Salminen halusi teatterista teatterin työntekijöille modernin, kaikin puolin toimivan työpaikan. Iso-Britannian kansallisteatterin Lontoon teatteritalon monikäyttöisyys ja betoniarkkitehtuuri olivat tehneet Salmiseen suuren vaikutuksen.

Lahden teatteritalon arkkitehtuuriin, materiaalivalintoihin ja tilasuunnitteluun vaikuttivat myös 1970-luvun kulttuurikeskustelu ja demokratiahaaste. Kristallikruunut, kultaukset ja tomuinen punainen sametti eivät olleet enää ajankohtaista teatterisisustuksessa. Ajatus luokkarajoista jouti romukoppaan eikä yleisölämpiöstä haluttu näyttäytymispaikkaa varakkaille ihmisille.

Lahden teatteritalossa toiset ihmiset eivät olleet erityisempiä kuin toiset. Kaikki lahtelaiset olivat samalla viivalla.

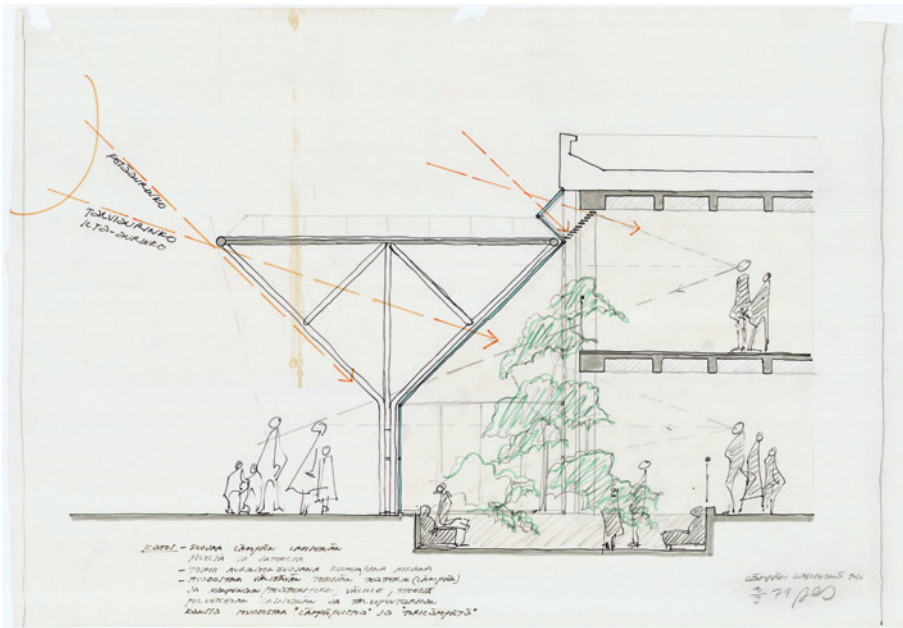
Salmisen kilpailutyön erotti muista myös huolella pohditut ratkaisut, kuten esivalmistustekniikkaan soveltuva näyttämötorni ja massoittelemuksen keskeiselle alueelle suunniteltu neliömäinen sisäpiha, joka tuo luonnonvaloa näyttelijöiden odotustiloihin ja kahvioon.

Betonia ulkona ja sisällä

Salmisen keskeinen idea Lahden teatteritaloa suunnitellessa oli vallitsevan rakennusmateriaalin jatkuvuus. Talossa tulee olla samanlainen tunnelma sekä sisällä että ulkona. Mutta minkä

1 Kupulaattaholvi sisääntuloaulassa. Kuvanveistäjä *Virpi Kannon* betoniveistosten näyttely on esillä syksyn 2024 ja kevään 2025 ajan Lahden teatterin aulassa. Kuvassa on vuonna 2022 valmistunut Virpi Kannon teos "Matkaaja".





2

2 Pekka Salmisen Lahden teatteritalon suunnitteluvaiheen skissejä.

3 Lahden teatteritalo on betoniarkkitehtuurin merkkiteos ja nykyisin myös lahtelaisten arvostama rakennus. Lehmuksen vihreäksi maalattu teräs keventää harmaata betonia. Kuvassa pääsisäänkäynti.

4 Yleisötiloissa kaunis harmaa betoni pääsee oikeuksiinsa sivuseinissä ja kupulaattaholvissa.



3



4

materiaalin hän rakennukseen valitsisi?

Voi hyvin arvata, että betonin puolesta puhuivat taloudelliset seikat. Salminen myös piti betonia nykyajan luonnonkivenä, eikä hänen mielestään nuorekkaaseen Lahteen voinut edes kuvitella esimerkiksi pönäkän arvokasta punatiilistä teatterirakennusta.

Sekä arkkitehdeille että rakennesuunnittelijoille Lahden teatteritalo oli todella vaativa kohde. Se sisältää monia hienoja teknisiä oivalluksia.

Ohikulkija tunnistaa teatterirakennuksen vaikuttavan betoninharmaan julkisivun takuuvarmasti. Rihlaelementit tuovat julkisivupintaan elävyyttä ja maalatut teräsristikot keveyttä sekä kontrastia. Pääosa julkisivuelementeistä on lasikuitumuoteissa valettuja normaalimittaisia sandwich-elementtejä, mutta näyttämötornin kohdalla julkisivuelementit ovat tuplamittaisia. Näin elementitorni saatiin toteutettua nopeasti.

Ulkokuori tehtiin kantavana ja elementit kiinnitettiin päistään näyttämötornia kannatteleviin ulkopuolisiin teräsristikkotorneihin.

Lämpioässä huomio kiinnittyy nopeasti näyttäviin, korkeuksiin kohoaviin pilareihin. Lasikuitumuotissa pystyssä valetut pilarit muodostavat neljän pilarin ryhmässä kimpupilarin. Kaikki, kulumistaan pyöristetetyt pilariet ovat samanlaisia näkyviä muottipintoja.

Lämpion yli neljä metriä korkeat pilarit oli tehtävä kahdessa osassa, ja ne liitettiin toisiinsa näkyvillä RTS-liittimillä. Työpaja- ja varasto-osan yhdeksänmetriset pilarit valettiin normaaliin tapaan vaakamuotissa.

Kimppupilaristo oli teatteritalossa tarkoituksen mukainen myös siksi, että sen ansiosta ääniteknisen osastoinnin ja liikuntasauvojen sijainti oli vapaasti valittavissa.

Talossa ei ollut valmistuttuaan lainkaan alakattoja, joten kolmiomainen kupulaattaholvi oli näkyvissä. Lämpion portaat ja suuren näyttämön sivuseinät valettiin paikalla pyörösahattua muottilautaa käyttäen. Lautakuviot muodostavat peilikkuvina kalanruotokuvion.

Suuren teatterisalin sivuseinien liikuttavat akustiset elementit tehtiin sileävaluna vanerimuottiin. Salin takaosan katon vinot akustiset osat ruiskubetonoiitiin vanerimuottiin paikan päällä.

Toimiva ja rakas

Teatteritalon suunnitelmien valmistumisesta oli kulunut kymmenen vuotta, kun rakennuksen vihkiäisiä päästiin lopulta viettämään ja Lahden kaupunginteatteri muutti rakennukseen lokakuussa 1983.

Lahden teatteritalo juhli 40-vuotispäiväänsä viime vuonna lopultakin rakastettuna ja laajalti myös ihailtuna rakennuksena.

Aina rakennuksen betonibrutalistinen arkkitehtuuri ei suinkaan ole istunut kaikkien kaupunkilaisten esteettisiin ihanteisiin.

Maakuntalehti Etelä-Suomen Sanomien yleisöäänestyksessä vuonna 2006 Lahden kaupunginteatteri rankattiin kaupungin rumimmaksi. Mutta kun maakuntalehti kysyi lukijoiltaan ehdotuksia Lahden kauneimmista rakennuksista kymmenen vuoden kuluttua, kaupunginteatteri pääsi listalle.

Lahtelaiset ovat siis alkaneet arvostaa teatteritaloaan.

Myös sen suunnittelija, lyhyen sairauden jälkeen kesällä 2024 menehtynyt arkkitehti, professori Pekka Salminen oli Lahden teatterirakennuksesta ylpeä ja piti sitä yhtenä pääteoksenaan. Se muodostui käännekohtaksi Salmisen uralle ja johdatti hänen toimistonsa, PES-Arkkitehdit suunnittelemaan teatterirakennuksia Kiinaan asti.

Salminen kertoi Etelä-Suomen Sanomien haastattelussa vuonna 2018 olevansa edelleen ylpeä erityisesti teatterirakennuksen sisätiloista ja lämpion seinien betonipinnoista.

Rakennuksen julkisivun tila ei tuolloin saanut suunnittelijalta kiitosta, sillä sadevesi oli valuttanut ikkunoiden teräsrakenteista rumat siksakvanat betoniseiniin.



5



6

Julkisivu kuntoon

Salmista harmittaneet vanat puhdistettiin Lahden teatteritalon vuoden 2021–2022 perusparannushankkeen yhteydessä.

Julkisivujen, parvekkeiden, vesikaton, ikkunoiden ja ovien kuntotutkimus sekä teräsrakenteiden silmämääräinen havainnointi tehtiin maaliskuussa 2017. Elementeissä oli yksittäisiä betoniteräskorroosion aiheuttamia lohkeamia sekä irronneita betonin palasia. Elementtien saumat olivat ikääntyneitä.

Julkisivut olivat likaiset ja sadevesi pääsi valumaan ikkunoiden edessä olevien aurinkosäleikköjen putkirunkoa pitkin julkisivulle.

Laboratoriotutkimusten perusteella julkisivuelementtien kunto oli kuitenkin tyydyttävä ja elementtien elinkaarta oli mahdollista jatkaa peruskorjaamalla vaurioituneet elementit laastikorjausmenetelmin. Aurinkosäleiköille suositeltiin tippanokkien asentamista.

Julkisivukorjaus käynnistyi vuonna 2021 ja valmistui vuonna 2022. Julkisivut pestiin ja impregnoitiin. Myös paikallisia laastikorjauksia tehtiin. Kaikki saumat uusittiin. – Niiden yhteismäärä oli noin 6 km, Lahden Tilakeskuksen kunnossapitoinsinööri *Mika Nummela* kertoo.

Eri impregnointiaineista tehtiin kuusi mallia, joista valittiin mahdollisimman vähän betonin pintaa muuttanut aine. Valitun aineen imeytymissyvyys oli myös paras, noin 20 mm. –

Teatteritalon julkisivuelementeistä tunnusomaisimmat ovat lasikuitumuotissa valettuja 1050 x 7200 mm:n sandwich-elementtejä, joiden ulkopinnassa on rihlaus 45:n asteen kulmassa. Rihlojen harjat on vasaroitu erikoiskoneella siten, että valkoinen dolomiittikivi paljastui. Yläpohjan kohdalla räystäällä on aina yksi ylimääräinen sileäpintainen kuorielementti.

Kun julkisivun pinta on osittain lasikuitumuotittu valettu, toisin sanoen hyvin sileä ja tiivis (betoniliimamainen), siksi impregnointiaineen imeytyminen mietitytti etukäteen, *Nummela* kertoo. *Sto Cryl HG 200* imeytyi kuitenkin hyvin pinnan läpi.

Impregnointiaine rapisi kuivuessaan ohuena hiekkakerroksena pois. – Kuin käärme olisi luonut nahkansa, *Salmela* kuvaa.

Julkisivuremontin toteutti lahtelainen *Maalaus ja Rakennus A. Hartikainen Ky* ja heidän alihankkijansa saumauksissa oli *Saumaus ja Saneeraus Ritala Oy*.

Kaikki lehmuksen vihreät metallirakenteet maalattiin uudelleen alkuperäisellä sävyllä polyuretaanipohjaisella maalilla, jotta maalin kiilto säilyisi mahdollisimman samankaltaisena.

Aino-näyttämön kosteustekninen rakenne, näyttämötekniikka, katsomo ja lattia- sekä seinäpinnat sekä tila-akustiikka uudistettiin vuonna 2020. Näyttämä sijaitsee teatteritalon sisäpihan alapuolella. Sen käännetty kattora-

5 Elementtien pinta pestiin ja impregnoitiin vuoden 2021 – 2022 remontissa.

6 Maanläheinen betoni on kaunis sellaisenaan. Kuva teatterin katolta.

7 Teatteritalon sisäpiha peruskorjattiin vuonna 2020. Savunpoistoluukkuina toimivien prismaikkunoiden pintavalu uusittiin siten, että reunalinjat oli muotitettu, mutta itse valu nostettiin käsityönä paikoilleen ja liipattiin.





8

kenne peruskorjattiin samassa yhteydessä. Vanhat rakenteet purettiin holviin saakka pois ja rakennettiin uudelleen. Sisäpihan istuinvalaisinyhdistelmän nostaminen ei ollut helppoa. Nummela muistelee, että noston sivu-ulotuma oli noin 35 m, joten 3500 kg:n painoisen yhdistelmän nostamiseen tarvittiin yli 100 T:n ajoneuvonosturi. Vedeneristykseksi valittiin ruiskutettava eristeratkaisu, jonka laadunvarmistus tehtiin kipinäharavalla kolmeen kertaan.

– Prismaikkunoiden uuden pintavalun suoritti huippu betonimies siten, että reunalinjat oli muotitettu, mutta itse valu on nostettu käsityönä paikoilleen ja ”liipattu”.

Peruskorjauksista vastasi rakennuspalvelu Räsänen Oy.

Valkoista pintaa

Salminen halusi, että sama materiaali, betoni jatkuu ylpeästi omana itsenään ulkoa sisälle.

Erityisesti yleisötiloissa näin edelleen onkin. Henkilökunnan tiloissa osa betonipinnasta on saanut valkoisen hunnun. Huoltomestari *Jarkko Salmela* kertoo, että irtopölyn vuoksi 1990-luvulla ja 2000-luvun vaihteessa betonitiiliseiniä, laipioita ja kupulaattaholveja ryhdyttiin maalaamaan neuvottelutiloissa ja henkilökuntatiloissa valkoisiksi. Kellari- ja toimistotiloissa on puolestaan alaslaskettuja kattoja.

Teatteritalon sisätilojen betonipintojen ylläpitäminen on vuosikymmenten varrella osoittautunut vaivattomaksi. Siivouksessa ei ole havaittu poikkeavia pölymääriä.

Teatterin julkisivusaneeraus on takana ja näyttämöt remontoitu lähivuosina. Seuraavaksi on suunnitelmassa lämpö-, vesi-

ilmanvaihto- ja sähköjärjestelmien saneeraus. Samalla tehdään uudistuksia ja päivitetään tekniikkaa suurella näyttämöllä.

Toimet oli alun perin ajoitettu pääosin vuosiin 2027 ja 2028 ja kokonaiskustannuksiksi arvioidaan reilut 21 miljoonaa euroa. Näyttää kuitenkin siltä, että kaupungin nykyisen taloudellisen tilanteen vuoksi peruskorjaus siirtynee 2030-luvulle.

Rakastu betoniin!

Lahden Teatterissa on kolme näyttämöä ja sinne mahtuu noin 1000 katsojaa. Vakituisen henkilökunnan määrä on noin 90, josta taiteelliseen henkilökuntaan kuuluvat teatterinjohtaja, dramaturgi, kaksi skenografia, kapellimestari, muusikko sekä 20 näyttelijää. Uutena teatterinjohtajana kuluvan vuoden alussa aloittanut *Lauri Majjala* valitsi syksyn teatterin syksyn sloganiksi osuvasti ”Rakastu Betoniin!”

Valinta on luonteva. Betonirakennushan on jo nelikymppinen. Mutta oli siinä muutakin. Kun Majjalaa pyydettiin teatterinjohtajaksi, hän muisti, että teatteritalo on valittu kaupungin rumimmaksi rakennukseksi. – Ja se on kyllä hieno saavutus, sillä kilpailu on Lahdessa tässä suhteessa kovaa.

Majjala otti asiakseen saada ihmisten mielessä aikaan vallankumouksen. – Haluan, että ihmiset oppivat näkemään kauneutta betonissa ja teräksessä. Kuinka ilkeäkurisen hauskaa onkaan, että punaisen sametin, enkelikoristeisten kattojen ja kristallikruunujen jälkeen rohkeat ihmiset ovat päättäneet, että teatterin ei itse asiassa tarvitse sellaista olla, Majjala huomauttaa.

8 Sivuseinät valettiin paikalla pyörösahattua muottilautaa käyttäen. Lautakuviot muodostavat peilikuvina kalanruotokuvion.

9 Teatterin lämpöön yli neljä metriä korkeat pilarit oli tehtävä kahdessa osassa, ja ne liitettiin toisiinsa näkyvillä RTS-liittimillä.

– Lahden betonisessa teatteritalossa näkyy rakennus- ja teatteritaiteen historia!

Käytännöllinen ja upea rakennus

Rakennuksena Lahden teatteritalo on käytännöllinen. Se sallii vanhoja rakennuksia paremmin teatteritaiteen tekemisen. Teatterilaiset ovat siis tyytyväisiä.

Niin on myös huoltomestari *Jarkko Salmela*. Hän kertoo työskentelevänsä onnistuneesti toteutetussa teatterissa, joka ottaa huomioon sekä teatterintekijöiden, että yleisön tarpeet. – Yleisölämpiössä kävellessä tulee aina mieleen, miten upea rakennus tämä on!

Salminen sanoi Etelä-Suomen Sanomien haastattelussa, että Lahden teatteritalon kokonaisvaltainen betoniarkkitehtuuri tulisi saada rakennussuojelun piiriin, jotta sitä ei saisi olenaisesti muuttaa, saati purkaa.

Hän sanoi, että betonia pidetään parhaiten sopivana pintamateriaalina erityisen vaativissa kohteissa, kuten taidemuseoissa ja kirkkorakennuksissa. ”Siitä voi rakentaa melkein mitä muotoja tahansa. Lisäksi betonin lämmin harmaa väri antaa ulkona hillityn taustan kasveille ja sisällä muille materiaaleille ja värikkäille ihmisille.”

Betonia parempaa materiaalia teatteriin voi olla vaikea kuvitellakaan.

Pekka Salmisen ajatuksista teatteritalon suunnitteluvaiheeseen sekä järkytyksestä teatterin ikonisten *Yrjö Kukkapuron* suunnitelmien tuolien korvaamisesta standardituoleilla voi lukea hänen muistelmistaan. Salminen, *Kukkapuro* ja tekstiilitaiteilija *Irma Kukkasjärvi* suunnittelivat yhdessä teatterin yleisötilojen alkuperäiset tuolit, lattiamatot ja värit. •



9

Lahden Teatteritalo, Lahti

Rakennuttaja: Lahden kaupunki
Arkkitehtisuunnittelu: Arkkitehtitoimisto Pekka Salminen
Rakennesuunnittelu: Konsulttiryhmä Pantest-Puolanne
Pääurakoitsija: Työyhteisliittymä Teatteri (Rakennus-Ruola Oy ja Rakennusyhtymä Mattinen-Niemelä Oy)

Syksyn 2024 ajan teatterin aulassa on orimattilalaisen taiteilija *Virpi Kannon* betoniveistoksien näyttely.

Docomomo Suomi Finland ry valitsi vuoden 2023 lopulla Lahden kaupunginteatterin teatteritalon modernin arkkitehtuurin merkkiteosten joukkoon. Docomomo International on 1988 perustettu kansainvälinen modernin arkkitehtuurin tutkimus- ja suojelujärjestö. Järjestöön kuuluu noin 70 paikallisosastoa kaikista maanosista.

Lähteet:

- mm. Maritta Koiviston ja Vesa Tompurin toimittama Vuoden Betonirakenne 50 vuotta -julkaisu. 2019.
- Häkkinen, Auri. Pitkä Purjehdus: Arkkitehti Pekka Salmisen Matka Silkkitielle. Rakennustieto Oy, 2022.
- Minna Krupkan juttu Etelä-Suomen Sanomissa 17.1.2918 Lahden rumimmaksi äänestetyt rakennuksen suunnittelija: Tämän takia tekee pahaa mennä isoon katsomoon
- Ylen uutinen vuodelta 2023: Rumaksi moitittu lahden 40-vuotias kaupunginteatteri Rumaksi moitittu Lahden 40-vuotias kaupunginteatteri on suomalaisen betonirakentamisen merkkiteos, jonka arvostus on kasvanut ajan myötä.
- <https://lahdenkaupunginteatteri.fi/teatteri/>
- www.pesark.com
- Lahden teatteritalon esite vuodelta 1983/Arkkitehtitoimisto Pekka Salminen KY KSS
- Teatterijohtaja Lauri Majjalan puhe kuvanveistäjä Virpi Kannon näyttelyn avajaisissa 8/2024
- Huoltomestari Jarkko Salmelan haastattelu 10/2024
- Kunnossapitoinsinööri Mika Nummelan haastattelu 10/2024

Lahti Theatre House

1982 marked a kind of a turning point in the Concrete Structure of the Year competition: it was the year when architectural and aesthetic values in general played an equal role to structural engineering. This was reflected in Lahti Theatre House, designed by architect Pekka Salminen, which won the Award.

Lahti Theatre House was a demanding project also in terms of structural engineering and features several great technical ideas. The columns, cast in vertical position using fibreglass formwork, stand in a cluster of four columns.

The facades are also precast concrete structures. They were built from precast sandwich panels of normal size, poured in fibreglass moulds, except for the stage tower facade where precast panels of double the length were used.

Concrete surfaces are visible also inside the House – according to the architect's basic concept. The triangular roof dome slab was left exposed everywhere; there are no false ceilings in the Theatre House. The foyer staircase and the side walls of the large stage are cast-in-place structures realised using shuttering sawn with a circular saw.

The Jury was impressed: "As far as we know, Lahti Theatre House is the first public building built in Finland where the architect has used concrete as such (with bare concrete exposed both indoors and out) to create an interesting artistic whole through design solutions and details accurate to the millimetre." The Jury also showered compliments on structural engineering solutions.