

Heka Laajasalo Gunillantie 3 – ilmeikkäitä valkobetoniulkisivuja

Asko Takala, arkkitehti SAFA

Kirsti Sivén & Asko Takala Arkkitehdit Oy
asko.takala@arksi.fi

Tekstilisyökset:

Maritta Koivisto, päätoimittaja Betoni
maritta.koivisto@betoni.com

Heka Gunillantie 3 on Helsingin kaupungin asuntotuotannon kohde Laajasalossa, joka sijaitsee meren ja puistojen lähellä. Kokonaisuus koostuu kolmesta hissillisestä talosta, joissa on yhteensä 81 asuntoa yksiöistä perheasuntoihin. Kohteen pääsuunnittelijana on toiminut arkkitehti Kirsti Sivén arkkitehti-toimisto Kirsti Sivén & Asko Takala Arkkitehdit Oy:stä.

Asuntoarkkitehtuurista ja tilasuunnittelusta

Hekan Laajasalon Gunillantie 3:n asemakaava räätälöitiin täydennysrakentamista varten. Kohde sijaitsee entisellä lämpökeskuksen tontilla, jossa toimi aiemmin kaupungin kiinteistöyhtiön huolto- ja varikkopiste.

Purettavien rakennusten paikalle rakennettiin asemakaavan mukaisesti kolme asuintaloa, pihakannen alainen autohalli sekä Heka:n varikkotilat, pääosin kannen alle. Kaavan mukaisesti rakennusten pohjamuoto on yksinkertainen ja rakennukset ovat tasakattoisia. Kohteen hintataso määräytyi ara-rahoituksen ehdoilla. Kustannushaasteita lisäsi haasteellinen maasto.

Taloissa on runsaasti asukkaiden yhteisiä tiloja: kaksi saunaa, maksuton pesula kuivaushuoneineen, kerhotila ja erilaisia varastoja. Toinen saunasastoista sijaitsee pihatasossa ja toinen yhden talon ylimmässä kerroksessa.

Asukasautopaikkoja on 44. Piha-alueella ja pohjakerrosten varastotiloissa on yhteensä noin 200 polkupyöräpaikkaa.

Pistetalojen neliömäinen pohjamuoto ja lomittain sijoittelu tontille olivat antoisa lähtökohdat hyvälle asuntopohjille.

Talot ja asunnot on suunniteltu esteettömiksi ja niihin on esteetön kulku. Kohteessa on kolme hissillistä, 5–7-kerroksista taloa.

Asuntoja on yhteensä 81 yksiöistä liki sata-neliöisiin perheasuntoihin. Asuntojen keskipinta-ala on 54,4 m². Asuntokoot vaihtelevat välillä 35–99,5 m².

Kaikki asunnot ovat saunattomia ja jokaisessa on lasitettu parveke. Asuntoihin kuuluu myös lämmin irtaimistovarasto.

Asuntojen materiaalit ovat yhteneväiset: lattiat ovat vinyylilankkua ja kylpyhuoneiden lattiat on laatoitettu keraamisella laattalla. Asuntojen keittiöissä on tilavaraukset ja liitännät astianpesukoneelle ja mikroaaltouunille.

Gunillantie 3 on savuton kohde: tupakointi on kielletty asunnoissa, parvekkeilla ja yhteisissä tiloissa.

1 Pihapiirros Gunillantie 3:n tonttialueesta.

2 Osanäkymä parvekejulkisivusta lännestä, Aake Pesosen puistosta.







3

Julkisivut tehtiin betonista

Asemakaavan mukaan julkisivujen tuli olla vaaleita pihakannen yläpuolella. Pihakannen alapuolella julkisivujen tuli poiketa muiden kerrosten julkisivuista värin, materiaalin tai pintakäsittelyn osalta.

Kohteen julkisivut ovat valkobetonisandwichin kunnianpalautus lähes parin vuosikymmenen pannassa olon jälkeen. – Otimme käyttöön vanhat ja hyväksi havaitut opit siitä, miten yksinkertaisin keinoin ja hyvällä yhteistyöllä rakenne- ja elementtisuunnittelun kanssa saadaan aikaan lopputulos, joka ei näytä pahamaineiselta elementtijulkisivulta, vaan muistuttaa rapattua julkisivua yksiai-neisuudessaan, kertoo arkkitehti *Kirsti Sivé*n.

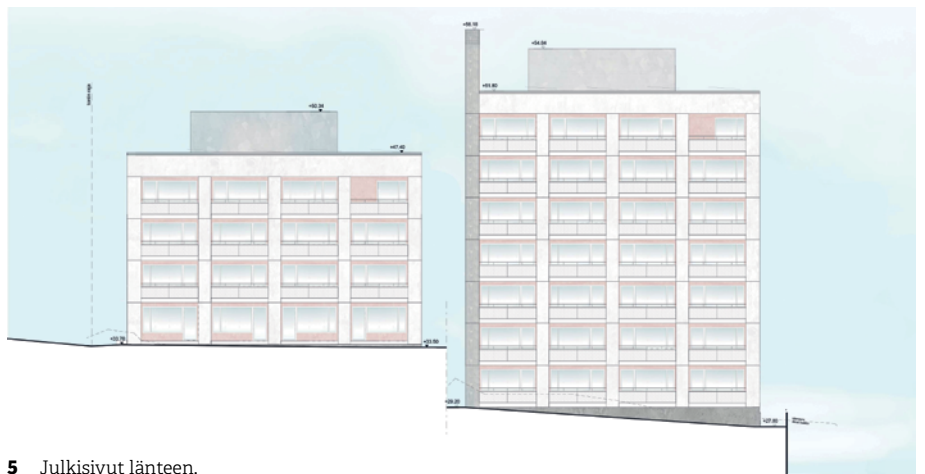
Pelkistetty ikkunadetalji luo julkisivulle voimakkaan reliefin, joka riittää ilman erityisiä betonin pintatekstuureja.

Arkkitehdin lyijykynäskissä täydentyi rakennesuunnitelmiin ja elementtisuunnitelmiin juohevasti ja alkuperäisen idean säilyttäen. – Käytetyt keinot olivat aiemmissakin kohteissamme hyväksi havaittuja, kertoo Sivé.

Pystysaumoja siirrettiin ikkuna-aukkojen reunoihin ulkokuoren jatkeilla ja vaakasauma häivyttiin käyttämällä ikkunoiden alareunassa isoa viistettä vesipellin alla, jolloin tavanomaisella paikalla laatan yläpinnassa oleva



4 Julkisivut pohjoiseen.



5 Julkisivut länteen.



6



7

3 Ilmakuva.

6 Kansipiha. Kuvassa oikealla betoniset pinnoitetut savunpoistoikkunat.

7 Puistonäkymä lännestä.



12

sauma sijoittui vesipellin alareunan kohdalle. Viisteen luomaa julkisivureliefiä tuettiin tuuletusikkunoiden eteen sijoitetulla viistolla reikäpellillä. Tällä saatiin myös tuuletusikkunan jako häivytettyä.

Yhtenäisiä, länteen päin suuntautuvia parvekevyöhykkeitä jäsentelevät valkobetoniset pystynauhat. Parvekkeen kaiteet ovat kuvioitua lasia.

Pihakannen alapuoliset sivut ja tukimuurit tehtiin pystyuritetuista elementeistä, jotka pinnoitettiin työmaalla ruosteenruskean sävyisellä pinnoitteella (KEIM-tuotteilla).

– Käytetyissä keinoissa ei sinänsä ole mitään uutta tai vallankumouksellista: sauman siirtoja käytimme jo toimistomme ensimmäisessä isossa kerrostalokohteessa, joka valmistui vuonna 1989 Kampin kolmioon, kertaa Sivèn.

Ilmeeltään laadukasta elementtitekniikkaa on ollut käytössä kauan, mutta viime vuosina sen käyttö asuntokohteissa on rappeutunut.

Asemakaavat ovat usein kieltäneet elementtien käytön, ja siten elementtijulkisivun on mielletty kuuluvan vain sellaisiin asunto-kohteisiin, joissa halvan pitää myös näyttää halvalta. – Parempi detajjiikka ei maksa niin paljoa, ettei sitä saataisi ara-tuotannonkin hintaraamiin mahtumaan, muistuttaa Sivèn.

Selkeät rakenteet ja laadukas toteutus

Laadukas rakenne- ja elementtisuunnittelu ovat edellytys pelkistetyn betonielementtijulkisivun tyylikkääälle toteutukselle.

Maasto oli haastava. Rakennusten kantava runko muodostuu betonielementeistä ja väli- ja yläpohjat ovat paikallavalettuja betonilaattoja. Alapohjat ovat kantavia, tuuletettuja ja eristettyjä betonirakenteita.

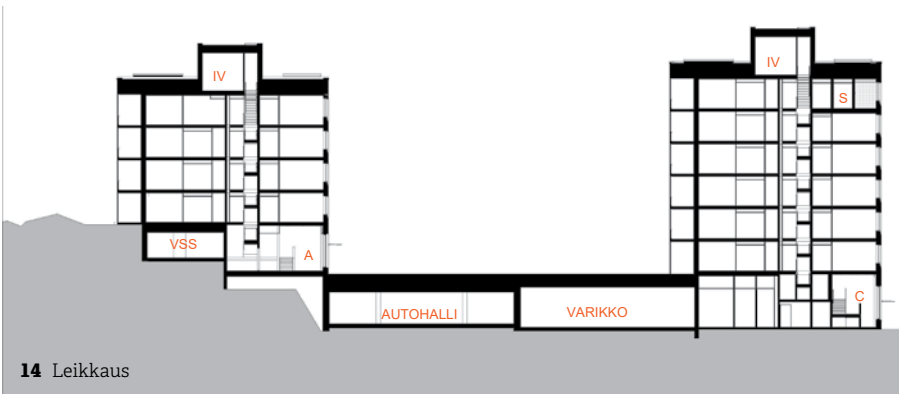
Vesikatto on ns. tasakatto, jonka katemateriaalina on kumibitumikermi. Talojen katoille asennettiin myös aurinkopaneeleita. •

11 Tonttinäkymä lännestä, parvekejulkisivuja.

12 Katunäkymä lounaasta, Gunillantieltä.



13



14 Leikkaus

13 Näkymä etelästä, Gunillantieltä. Alakerrassa sijaitsevat liiketilat ja huoltovarikko. Katutason julkisivu on pystyuritettu ja pinnoitettu ruosteenruskealla pinnoitteella.

17 Porrashuoneen valokuilu, talo 3.

18 Porrashuoneen valokuilu, talo 2.

HEKA Laajasalo Gunillantie 3

Osoite: Gunillantie 3, 00870 Helsinki

Laajasalo 48, kortteli 49077 tontti 3

Valmistumisvuosi: 2024

Asuntopinta-ala 4 406 m², liiketilaa 113 m² ja varikkoa 525,5 m².

Hyötyala on 5044,5 m². Bruttoala 7731 m².

Kiinteistön omistaja: Helsingin kaupunki, HEKA

Rakennuttaja: Helsingin kaupungin kaupunkiympäristö, Asunto-
tuotanto, KYMP/ ATT

Arkkitehtisuunnittelu: Kirsti Sivén & Asko Takala Arkkitehdit Oy/
pääsuunnittelija ja arkkitehtisuunnittelusta vastaava arkkitehti
Kirsti Sivén, projektiarkkitehdit Aino Born ja Kristiina Timonen

Rakennesuunnittelu: Jonecon Oy / Jukka Kudjoi

LVI-suunnittelu: Hepacon Oy

LV-urakoitsijaksi: Krantec Oy

Sähkösuunnittelu: Hepacon Oy

Elementtisuunnittelu: JL-Rakenne Oy/ Jorma Lyhty ja Mikko Havuaho

Pääurakoitsija EKE-Rakennus Oy / työpäällikkö Jarmo Lievonen,

vastaava työnjohtaja Esa Haavasoja

Betonelementtitoimittaja, julkisivuelementit: Lahden Kestobetoni Oy

Heka Laajasalo, 3 Gunillantie Street, Helsinki

Heka Laajasalo, 3 Gunillantie Street is a housing development of the City of Helsinki in Laajasalo, in the vicinity of the sea and parks. The estate consists of three 5-7 storey buildings with lift access and a total of 81 apartments from studios to large family units. The apartments are accessible and feature glazed balconies and heated storage rooms, but no saunas. The residents are able to enjoy plenty of communal spaces, including saunas, a free laundry and an assembly room, as well as parking space for 44 vehicles and for about 200 bicycles.

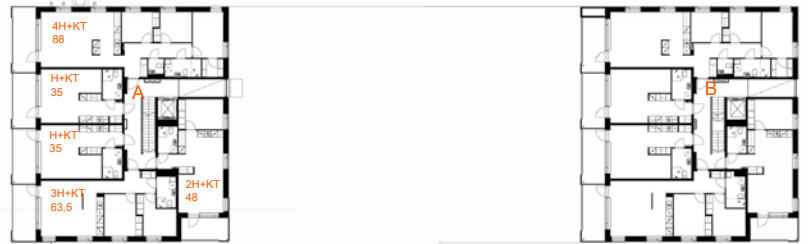
The project was carried out in compliance with the terms of ARA financing as an infill development on a property previously used by a heating plant. The architecture of the buildings is based on distinct masses with flat roofs and light-coloured concrete facades that utilise precast technology of a high standard and thought-out details. The load-bearing structures are precast concrete elements, and solar panels are installed on the roofs. Cost-efficiency, quality, and sustainability have been emphasised in the design, despite the challenging land contours. •

Kirsti Sivén & Asko Takala Arkkitehdit Oy



15 Pihataso

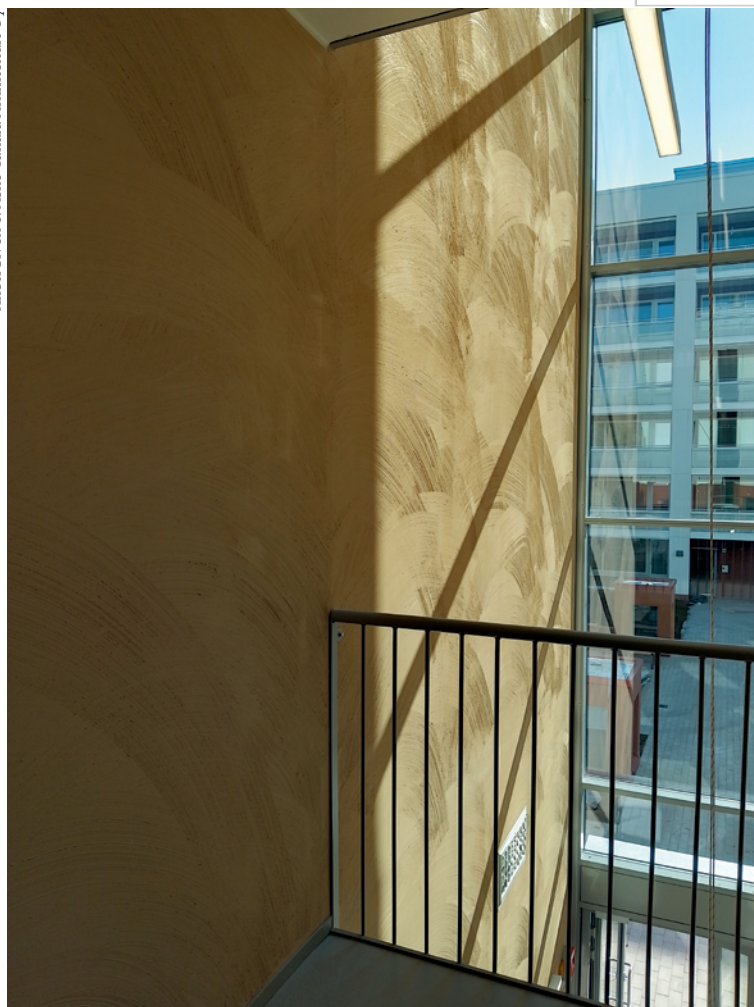
- A,B,C porrashuoneet
- S sauna
- K kerhotila
- H+KT asunnot nimetty
- V väestönsuoja



16 2.-4. kerros

- A, B, C porrashuoneet
- H+KT asunnot nimetty

Kirsti Sivén & Asko Takala Arkkitehdit Oy



17

Kirsti Sivén & Asko Takala Arkkitehdit Oy



18