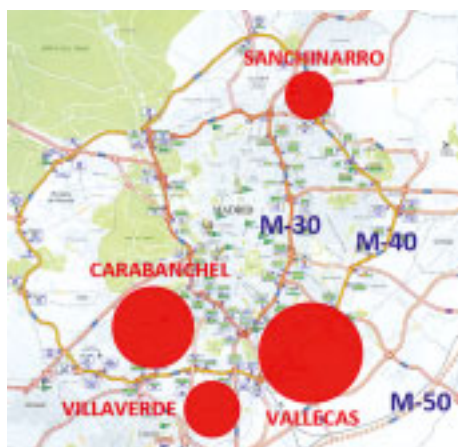


EXPERIENCIAS SOBRE ARQUITECTURA ESPAÑOLA

Marina Fogdell, arkkitehti SAFA
Leena Jaskanen, arkkitehti SAFA
Ulla Vahtera, arkkitehti SAFA
Helsingin kaupungin rakennusvalvontavirasto

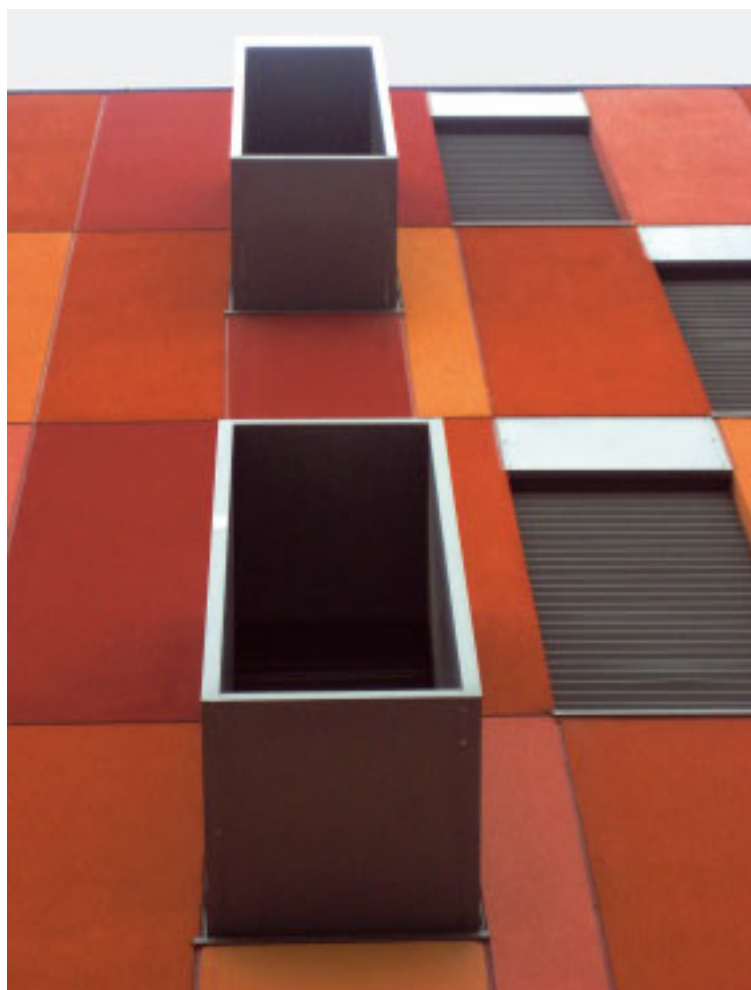
Artikkelin valokuvat:
Marina Fogdell, arkkitehti SAFA
Estúdio de arquitectura de Salvador Pérez Arroyo
Paula Roine-Äärimaa, arkkitehti SAFA
Kalle Vahtera, arkkitehti yo
Ulla Vahtera, arkkitehti SAFA



1
Madridin esikaupungeissa rakennetaan monimuotoisesti.

Helsingin rakennusvalvontaviraston kaupunkikuvaosasto teki opintomatkan Madridiin 22. - 26.9.2010. Ryhmä tutustui matkalla sekä Madridin esikaupunkien uusiin asuinalueprojekteihin että vanhaan keskusta-alueeseen. Lisäksi oli tilaisuus toimistovie-railuun ja retkeen kaupungin ulkopuolelle Toledo.

Espanjalaista arkkitehtuuria kuvaa parhaiten sana "variación", monimuotoisuus. Enää ei vain Barcelona ole espanjalaisen arkkitehtuurin kelakuva – omintakeinen ja vahva arkaaisuus nostaa päätään kautta maan. Leimaa-antavaa on maanläheisyys, pragmaattisuus ja käsityön tuntu. Materiaalit ovat tunnistettavat, värit vahvat ja muotokieli veistoksellinen. Taakse on jäänyt Francon aika, joka leimasi pitkään rakentamista ennen kaikkea Madridissa – tuon aikakauden rakentaminen on ilmeeltään raskasta, totista ja viileän mahtailevaa.



2

Arkkitehdin asema on vahva läpi koko rakentamisen prosessin. Pääsuunnittelijana arkkitehti vastaa kaikista erikoissuunnitelmista allekirjoituksellaan, työmaavaiheessa työparina toimii valvova rakennusarkkitehti.

SOSIAALINEN ASUNTORAKENTAMINEN MADRIDISSA

Madridilla ei ole voimakasta omaa historiaa tai paikallista kulttuuria suhteessa ympäröiviin vanhoihin pääkaupunkeihin. Kaupunki on aina ollut avoin uusille näkökulmille ja vaikutteille. Vuorovaikutteisuus on mahdollistanut vapaan ja luovan lähtökohdan madridilaisen arkkitehtuurin kehittymiselle viimeisten vuosikymmenien aikana.

Madridin kunnallinen asunto- ja kiinteistötoimisto EMVS "Empresa Municipal de la Vivienda y el suelo de Madrid" on suuri rakennuttaja. Arkkitehtuurikilpailujen kautta EMVS on palkannut sekä espanjalaisia että ulkomaalaisia nuori ja lahjakkaita arkkitehtejä suunnittelemaan uusia, isoja korttelikokonaisuuksia kasvaviin lähiöihin. Vaikuttaa siltä, että alueet ovat olleet uusien ideoiden kokeilukenttiä ja monelle nuorelle suunnittelijalle on tarjottu tilaisuus esittää taitojaan. EMVS:n rakennuttamat alueet erottuvat selvästi yksityisten rakennuttajien perinteisimmistä kohteista.

PAU DE VALLECAS (PLAN DE ACTUACIÓN URBANÍSTICA DE VALLECAS)

Vallecas on Madridin eteläinen, perinteinen työläis-kaupunginosa. Alueelle asettui paljon maahanmuuttajia 1950-luvulla ja siitä muodostui Madridin suurin alempien yhteiskuntaluokkien kaupunginosa. Viimeisten vuosien aikana valtava kohennus on tapahtunut, kun kaupunginosaan on rakennettu 25 000 uutta asuntoa. Vallecas koostuu kahdesta osasta, Puente de Vallecas ja Villa de Vallecas.

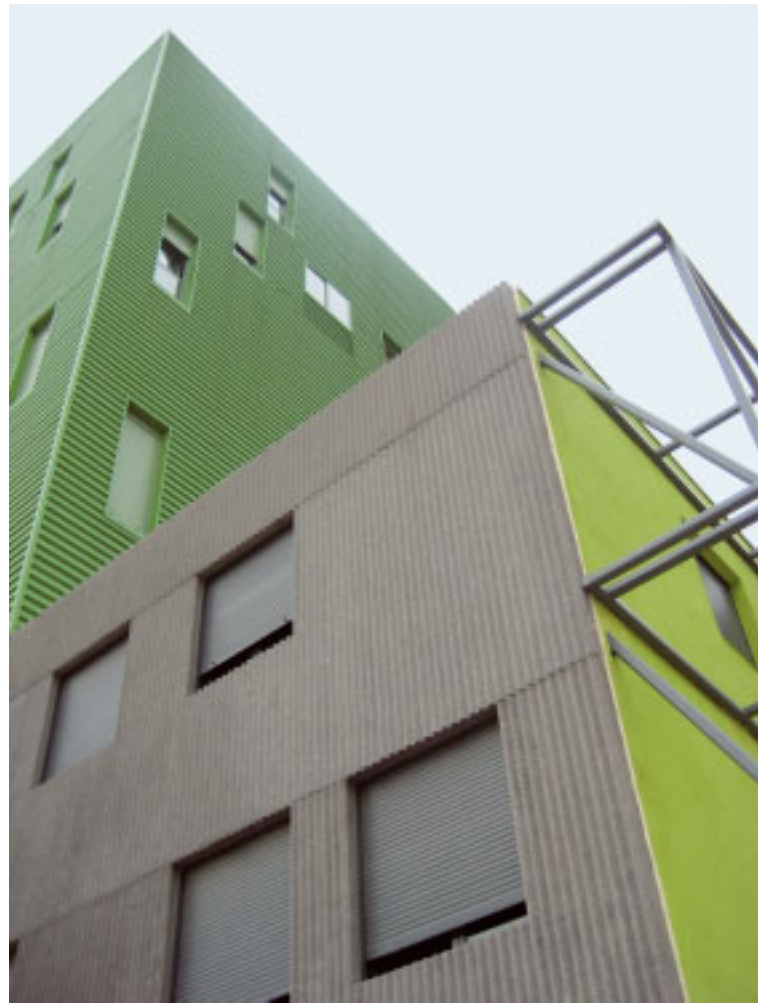
Tunnettu ja usein julkaistu kohde on Puente de Vallecasissa sijaitseva "Eco Boulevard". Uusi kokonaisuus muodostuu Bulevar de la Naturalezasta, kadun kolmesta teräsrakenteisesta "ekologisesta puusta" sekä kadun varrelle rakennetuista uusista asuinkortteleista. Puiden on tarkoitus toimia väliaikaisesti asukkaiden tapaamispaikkoina ja kuuman vuodenajan viileinä suojarakenteina kunnes bulevardin oikeat puut ovat kasvaneet.

2 - 6

Puente de Vallecasin uudet asuinkorttelit.



3



4



5



6



7, 8
Villaverden kaupunginosassa on David Chipperfield arkkitehtien suunnittelema veistoksellinen betonirakennus.

9, 10
Carabanchel lähiössä arkkitehtitoimisto FOA (Foreign Office Architects) on käyttänyt asuintalon julkisivumateriaalina bambuverhoilua.



VILLAVERDE

Villaverden kaupunginosa sijaitsee Vallecasin länsipuolella. Englantilainen arkkitehtitoimisto *David Chipperfield architects* on suunnitellut veistoksellisen betonirakennuksen ympäristöön, jossa muuten on lähes yksinomaan perinteisiä, 7- ja 8-kerroksisia, keltatillisiä ja harjakattoisia asuinrakennuksia. Asemakaavan puitteissa Chipperfieldin on kehittänyt uuden ratkaisun, joka poikkeaa ympäristön rakennuksista.





13



14

PAU CARABANCHEL

Madridin lounaisosassa sijaitseva Carabanchel on monikulttuurinen lähiö jossa on useita EMVS:n rakennuttamia hienoja, arkkitehtuurilehdissä usein julkaistuja kohteita. Englantilainen arkkitehti-toimisto FOA (*Foreign Office Architects*) on käyttänyt asuintalon julkisivumateriaalina bambuverhoilua. Säleikkö suojaa lämpimän kauden paahtavalta auringolta ja luo suojaosan ja turvallisen ulkotilan asunnoille. Jokaisella asunnolla on oma parveke bambuverhon takana. Verhot ovat asennettu helposti avattaviin teräskehysiin ja julkisivusta muodostuu jatkuvasti muuttuvan valon ja varjon sommitelma. Pohjakerros on maanläheisesti puhtasvalu-betonin ja istutetun viherseinän yhdistelmä.

Bambutalon naapurirakennus on espanjalaisen *Dosmasuno arquitectosin* suunnittelema "palikkapeli". Asuntojen peruskomponentti - olohuone, makuuhuone ja märkätilat - on sijoitettu isoon L-muotoiseen betonirakenteiseen rakennusmassaan. Rakennuksen pihan puolella suurempien asuntojen lisätilat leijuvat ilmassa erikokoisina metallirakenteisina ulokkeina.

Carabanchelissa, Calle de Carpio y Tortalla sijaitsevan, ensivaikutelmaltaan karun asuintalon viehäytys löytyy vaihtelevasta betonipintojen käsittelystä ja harkituista yksityiskohdista.

11, 12

Carabanchelissa on *Dosmasuno arquitectosin* suunnittelema asuintalo, jossa olohuone, makuuhuone ja märkätilat on sijoitettu isoon L-muotoiseen betonirakenteiseen rakennusmassaan.

13, 14

Carabanchelissa, Calle de Carpio y Tortalla sijaitsevan asuintalon julkisivuissa on vaihtelevaa betonipintojen käsittelyä ja harkittuja yksityiskohtia.



11



12



15, 16

Hollantilainen MVRDV ja madridilainen arkkitehtitoimisto Blanca Lleó Asosiados ovat yhteistyössä suunnitelleet kaksi asuinrakennusta, jotka sijaitsevat Sanchinarron pohjoisessa lähiössä. Kaksikymmentäkaksi kerrosta korkean rakennuksen "Miradorin" julkisivuissa betoni-, kivi- ja laattapinnat erottavat "korttelit" toisistaan.

17, 18

Sanchinarron toisessa rakennuksessa "Celosia" (ristikko) on etsitty vaihtoehtoista ratkaisua suljetulle korttelille ja talon ristikkomainen sommitelma on koottu kolmestakymmenestä betonikappaleesta, joiden väliin on jätetty tyhjiä tiloja.



SANCHINARRO

Hollantilainen arkkitehtitoimisto MVRDV ja madridilainen arkkitehtitoimisto Blanca Lleó Asosiados ovat yhteistyössä suunnitelleet kaksi asuinrakennusta, jotka sijaitsevat Sanchinarron pohjoisessa lähiössä. Kaksikymmentäkaksi kerrosta korkea rakennus, "Mirador" (näköalapaikka) on suunnittelijan selostuksen mukaan vertikaalinen kylä, jossa rakennusmassan keskelle leikattu aukko muodostaa asukkaiden oleskelupaikan ja torin. Rakennus kostuu yhdeksästä erillisestä "korttelista", jotka on koottu päällekkäin. Erisävyiset betoni-, kivi- ja laattapinnat erottavat korttelit toisistaan. Kirkkaan punaiset osat korostavat porrashuoneita ja käytäviä.

Toisessa rakennuksessa "Celosia" (ristikko) on

etsitty vaihtoehtoista ratkaisua suljetulle korttelille ja talon ristikkomainen sommitelma on koottu kolmestakymmenestä betonikappaleesta, joiden väliin on jätetty tyhjiä tiloja. Kappaleet sisältävät 1-3 makuuhuoneen asuntoja ja väliin jäävät aukot ovat asukkaiden yhteispihoja.

Madridin esikaupunkien rakennusten mittakaava ja veistoksellisuus ovat vaikuttavia. Voimakkaiden värien ja materiaalin käyttö on taitavaa. Rakennuksessa on myös paljon innovatiivisia ratkaisuja ja detaljeja, mm. aukotuksen variaatioita sekä auringolta ja kuumuudelta suojaavien luukkujen ja verhoseinien käyttöä julkisivualueena.

ARKKITEHTITOIMISTO SALVADOR PÉREZ ARROYO

Madridilainen arkkitehti Salvador Pérez Arroyo on yksi kansainvälisesti tunnetuimmista espanjalaisista nykyarkkitehteistä. Salvador Pérez Arroyo toimii professorina Madridin Teknillisen korkeakoulun arkkitehtiosaston arkkitehtuurin projekti-aineryhmässä sekä vierailavana professorina Lontoossa, Kööpenhaminassa, Venetsiassa ja Krakovassa.

Salvador Pérez Arroyo pitää toimistoaan tällä hetkellä Madridissa, mutta sen tulevaisuus on vaakaalaudalla rakennusala Espanjassa lamauttaneen huonon taloudellisen tilanteen vuoksi. Rakentaminen on vähentynyt lähes pysähdyksiin ja arkkitehteistä valtaosa, jopa 80 % on työttömänä. Arkkitehtitoimiston siirtyminen työn perässä muualle maailmaan on todennäköistä.

"With the structures I always go risky" toteaa Salvador Pérez Arroyo kertoessaan ääriarajoja tavoittelevasta, rakenteellisesta lähestymistavastaan suunnittelutehtäviin. Hän tutkii jokaisesta kohteesta rinnakkaisia vaihtoehtoja ja uudistaa ajatteluaan jatkuvasti. Uudet materiaalit ja tekniset innovaatiot innoittavat kokeiluihin.

17 Valtaosassa Madridissa toteutetuista hankkeista

käytetään kuitenkin rakennusmateriaalina betonia, hinnan ja saatavuuden vuoksi. Betoni rakenne- ja julkisivumateriaalina on pääosassa myös SPA:n Pohjois-Espanjaan, Oviedoon suunnittelemassa kulttuurikeskuksessa, La Eríassa.

KULTTUURIKESKUS LA ERÍA

Syyskuussa 2010 virallisesti avattu Oviedon uusi kulttuurikeskus sijoittuu kaupungin keskustarakenteen laidalle, uudempien asuintalojen ja Carlos Tartere -jalkapallostadionin väliseen rinteeseen. Voimakkaasti laskevaan maastoon, rinteeseen myötäisesti istutettu rakennus yhdistää ja hallitsee maisemaa tilaa. Rakennukseen on esteetön sisäänkäynti sekä ylempältä katutasolta että viisitoista metriä alempana sijaitsevan puiston kautta.

Kulttuurikeskuksen tilat jakautuvat ramppien yhdistäminä kolmeen kerrokseen, yhteensä tilaa on 900 m². La Ería esittelee Asturian alueen pääkaupungin historiaa ja kulttuuria. Oviedon kaupunki hakee vuoden 2016 kulttuuripääkaupungiksi.

RINTEESEEN ISTUTETTU MUURIRAKENNUS

Idea rakennuksen hahmolle löytyy vanhoissa kulttuureissa käytetystä muuraustavasta. Kyklooppimuureiksi kutsutaan ilman laastia, pienellä liikkumavaralla toisiinsa sovitetuista kalkkikivisiirtolohkareista rakennettuja muureja. Epäsäännöllisiä kalkkivilohkareita työstettiin mahdollisimman vähän. Tätä muuraustyyliä on käytetty mykeneläisen kulttuurin aikana mm. Kreikan Mykenessä.

Kulttuurikeskuksen ainoa näkyvä julkisivupinta on muurattu nk. kyklooppimuurin tapaan suurista, lasyrvärjätystä betoniharkoista. Arkkitehti on toiminut eräänlaisena arkeologina ja luonut rakennuspaikalle uudenlaisen identiteetin tämän jättimäisistä lohkarista muodostuvan hahmon avulla. La Erían kyklooppimuri ei rajaa vaan yhdistää tätä suurmaisema.



19 Kulttuurikeskus La Ería Oviedossa.





20



23



21



24



22



nöllisesti limitettyjen betoniharkkojen lomaan on suunniteltu istutuslokeroita köynnöskasvillisuudelle. Muuripinnasta erottuu ainoastaan yksi arkkitehtoninen aihe, vaaleana hohtava näköalaparveke.

BETONIRAKENTEIDEN KUDELMA

Maisematilaa rajaava muuri tukeutuu sisempään, kantavaan betoniseinään. Julkisivu kytkeytyy koko sisätilan matkalta poikittaisiin, kantaviin betonipintoihin, jotka kiinnittyvät paikalla sijainneeseen kalliorinteeseen. Kulttuurikeskuksen tilat soljuvat kolmessa tasossa portaiden ja luiskien välittämänä ylemmältä katutasolta aina jalkapallostadionia reunustavalle puistoalueelle. Luonnonvaloa näihin osin luolamaisiin tiloihin tihkuu kattopinnan ovaalin muotoisten kattoikkunoiden kautta. Poikittaisiin betoniseinämiin tukeutuvat betonivälipohjat ovat kantavia laattarakenteita, osin ulokkeilla. Sisätilojen seinäpintoihin on osin jätetty näkyviin paikalla ennen sijainneen rinteeseen kallio pintaa. Käsittelemättömät betonirakenteet tukeutuvat tähän kallioon.

Salvador Pérez Arroyo on luonut Oviedoön veistoksellisen maamerkkirakennuksen. Rakennuksen



26

hahmo on yksinkertaisuudessaan ja yksimateriaalisuudessaan visuaalisesti voimakas, lähes arkaainen. Rakennus kokoa ympäröivää kaupunkitilaa, yhdistää ja aktivoi uudella tavalla kaupunkirakenteen laita-alueita. Betonin käyttö julkisivu- ja rakennemateriaalina juurruttaa kulttuurikeskus La Erían juuri tähän paikkaan.

TOLEDOON

Kuusikymmentä kilometriä Madridista kaakkoon Tajo-joen jyrkillä rantarinteillä sijaitsee 75 tuhannen asukkaan Toledo. Sen historia ulottuu yli kahden vuosituhannen taakse, roomalaisten vuonna 192 ennen ajanlaskua perustaman Toletum-linnon tuksen vaiheisiin.

Vuonna 1986 tämä Toledon maakunnan ja Kastilia-La Manchan itsehallintoalueen pääkaupunki nimettiin UNESCO:n maailmanperintöluettelon kohteeksi. Tunnetuimpia nähtävyyksiä ovat Atcázarin linna 600-luvulta sekä viisilaivainen goottilainen katedraali, jotka volyymeillään ovat myös maisemadominantit niin kaukomaisemassa kuin myös materiaaliltaan ja mittakaavaltaan homogeenisessa rakennuskannassa.

PROBLEMATIIKKA

Kaupunkien elinvoimaisuuden yksi avaintekijä on toimiva liikenne. Kun tiivis kaupunkirakenne on historiallisesti merkittävä, attraktiivinen ja sijoittuu jyrkkään rinnemaastoon, kasvaa liikkumisen problematiikka eksponentiaalisesti.

Monen historiallisen kaupungin tavoin myös Toledo on tarttunut ongelmaan. On löydetty yksinkertainen ratkaisu, se on toteutettu ja tulos on ennakkoluuloton, raju - ja siksi kiinnostava. Nykyarkkitehtuurintensiivisti tuskin priorisoi kaupunkia muutoin kovinkaan kärkeen, mutta lisäarvo onkin nyt saatu haitaksi mielletävästä asiasta – välttämättömyydestä tehtiin attraktio.

LA GRANJA ESCALATOR

Radikaalia ratkaisua parantaa maailmanperintökohteen saavutettavuutta ja linkittää eri-ikäiset kaupunginosat toisiinsa on toteutettu pitkin 2000-luvun alkua. Hankkeessa on kaksi perusosaa: 400 auton paikoitustila on piilotettu rinteeseen ja kulku historialliseen keskusta sujuu yk-

sinkertaisesti liukuportaita pitkin. Osatekijät kuulostavat banaaleilta, mutta arkkitehdit *Martínez Lapeña ja Elías Torres* ovat laatineet suunnitelman kokonaisuudelle, joka on yhtäaikaan sekä nöyrä että dramaattinen sovitus paikkaansa. Rakennus- ja maisemasuunnittelun rajaa ei ole. Tänäpäin kaupungin korkeimmalle osalle pääsee esteettömästi, vaivattomasti ja helposti orientoituen.

Rodaderon rinne, jolle liikennejärjestely on sijoitettu, koostuu maaperältään pehmeähköistä, vuosisatojen aikana kertyneistä epähomogeenisistä kerroksista. Uusien rakennusosien perustukset ulottuvat 30 metrin syvyydessä olevaan kallioon. Ainutlaatuisen projektin onnistuminen on edellyttänyt huolellisuutta ja ammattitaitoa. Vanhat vallitukset on varjeltu kauttaaltaan sijoittamalla portaikon sisäänkäynti niiden perustusten alapuolelle. Varsinainen nousu alkaa vallituksen takaa. Paikkaan on syntynyt kaupungin uusi portti Bisagran ja Cambrónin porttien lisäksi.

Visuaalista ja ympäristöllistä vaikutusta on vaimennettu maastouttamalla portaikon mittavat reunusrakenteet osaksi rinnettä. Näkyvät uudet pinnat ovat absoluuttisen homogeeniset. Uusi ympäristö on kauttaaltaan yksimateriaalisesti betonia, jonka sävy on paikallinen – Toledon arkkitehtuurin ja maiseman vaalea okra. Turistipyödykäksi kasvatettu leima teräksentuottajasta on maltettu unohtaa.

Portaikoon kuusi peräkkäistä liukuporrasta asetuttavat 36 metrin korkeuseron matkalle ja mutkittelevat kulmikkaasti ylös rinnettä. Paikan topografiaan ujuuttautuminen on tehty silti väkivallatta. Tunnelma verrattuna köysirataisen yksivartisen porrasyhteyden kaltaiseen suoraviivaisuuteen on yhtäaikaan sekä diskreetti että kiinnostava.

Portaikot tukeutuvat betoniperustuksiin ja rajautuvat yhdeltä sivulta paikalle valettuun seinään, jota on taivutettu katokseksi ja samalla luomaan jatkuvuutta rinteeseen maisemoinnille. Silti katto ei tarkasti myötäile maaston kaltevuutta, vaan sille on myös annettu rooli nostoin näyttää pitkä jatkuva portaiden liike ja sitä säestävä tilanmuodostus. Samalla kulkijalle avautuvat näkymät maisemaan ja Toledon uudempaan osaan. Kaukaa katsottuna työn luonne on juuri näissä avauksissa – rinteeseen piirretty murtuma, hiushalkeama valolle. Kaupungin kasvoissa näkyvät ajat.



27



28



29

20 - 25
Kulttuurikeskus La Ería Oviedossa.

26 - 29
La Granja Escalator.

EXPERIENCIAS SOBRE ARQUITECTURA ESPAÑOLA

The Townscape Department of Helsinki Building Inspectorate visited Madrid in September 2010 to explore the new residential estate projects in the suburbs of the city as well as the old downtown area. An opportunity was also offered to visit an office and to make an excursion outside the city to Toledo.

Spanish architecture is best described by the word "variación", variation. Barcelona is no longer the only showcase of Spanish architecture; individual and strong archaity is beginning to evolve all over the country. Architecture is characterised by a down to earth approach, pragmatism and the feel of handicraft. Materials are identifiable, colours strong and form language sculptural. Gone is the era of Franco, which for a long time gave a stamp of heaviness, seriousness and cold pompousness to building, particularly in Madrid.

The architect plays a strong role throughout the building process. As the main designer, the architect is required to authorise all special designs with his signature. At the worksite phase the designer architect is assisted by a supervising architect.