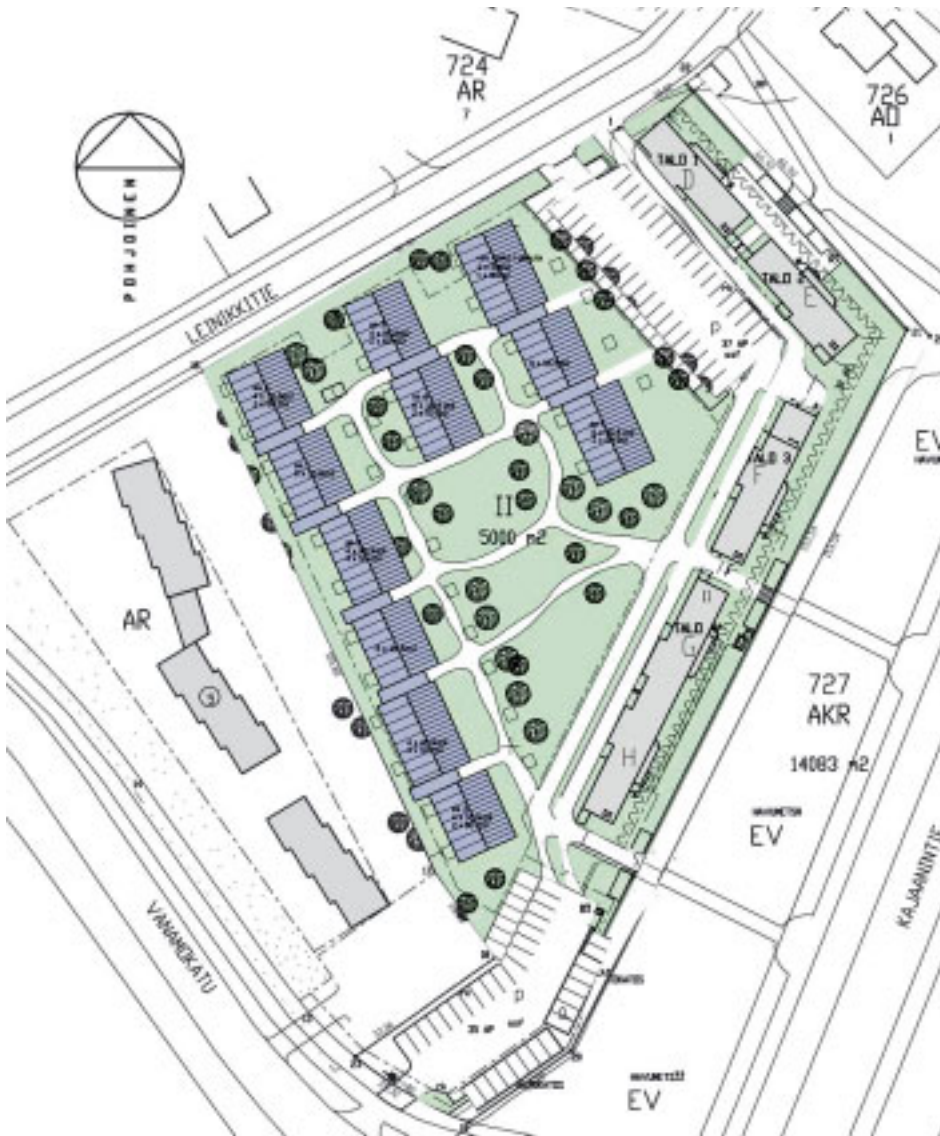


## Graafista betonia –

# ”SISARET” JUHLISTAVAT JOENSUUN ELLIN 40 -VUOTISTAIVALTA

Maria Mughal, kuvataiteilija  
Sirkka Saarinen, toimittaja



Elokuussa 2011 valmistuvan Opiskelija-asunnot Oy Joensuun Ellin uusimman kohteen harjannostajaisia vietettiin toukokuun lopulla. Samalla paljastettiin Joensuun Ellin 40-vuotista taivalta juhlistava näyttävä taideteos ”Sisaret”. Sen muodostaa kuvataiteilija Maria Mughalin toteuttamat kolme julkisivuseinää ”Poem”, ”Nature” ja ”Helen of Troy”, joiden lähtökohtana ovat Mughalin naisaiheiset maalaukset. Teos on toteutettu graafisella betonilla.

Leinikkitie 4 on matalaenergiatalokohde. Tontilta purettujen, 1963 valmistuneiden rivitalojen tilalle valmistuu nyt 79 uutta opiskelija-asuntoa. Talot ovat kaksikerroksisia, porrashuoneilla toisiinsa kytettyjä ja perusmuodossaan kahdeksan asunnon noppia. Taloja on kolmessa ketjussa yhteensä 11 noppaa. Kerrosala on 4500 m<sup>2</sup> ja tilavuus 13900 m<sup>3</sup>.

Asunnot ovat yksiöitä ja kaksioita, neljässä kaksiossa on myös sauna. Talot ovat rapattuja ja harjakattoisia, väritys noudattelee ympäristön väriskaalaa.

Hanke on ollut mukana ARAn Asumisen Uudistaminen 2009 - 2012 -projektissa. Joensuun Ellin osalta projektissa kehitettiin pientalovaltaiseen ympäristöön sopivaa pienimittakaavaista matalaenergiakerrostaloa. Tavoitteena oli päästä energiankulutuksessa alle puoleen nykynormien mukaan tehdyn kerrostalon kulutuksesta.

1  
Asemapiirros. Leinikkitie 4:n opiskelija-asuntojen taloja on kolmessa ketjussa yhteensä 11 noppaa.

2  
Talot ovat kaksikerroksisia, porrashuoneilla toisiinsa kytettyjä ja perusmuodossaan kahdeksan asunnon noppia.





Maria Mughal



Maria Mughal

3

4

3, 4  
Alkuperäinen Maria Mughalin maalaus "Poem" ja graafisella betonilla toteutettu teos.



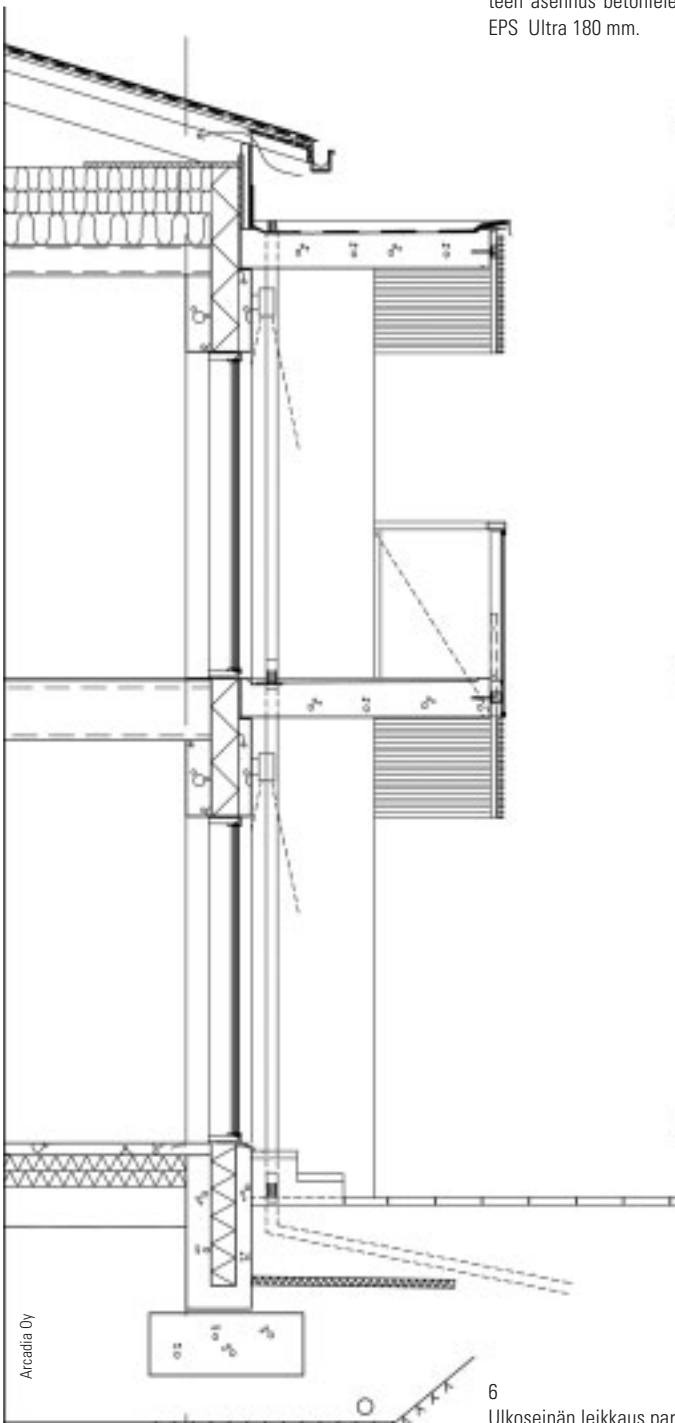




Pielisen Betoni Oy

5

5  
Kuvassa on Leinikkien graafisen elementin lämmöneristeen asennus betonielementtivalun päälle. Eristeenä on EPS Ultra 180 mm.



Arcadia Oy

6  
Ulkoseinän leikkaus parvekkeen kohdalta.

Talojen laskennallinen ET-luku on 76 kWh/brm<sup>2</sup>/a, eli huomattavasti parempi kuin A-luokan vaatimustaso. Tavoitteeseen on päästy tiiviillä ( $n_{50} < 0,6$ ), hyvin eristetyillä rakenteilla ja rakennusosilla sekä parhaan tason lämmöntalteenotolla. Tiiveystaso on saavutettu mittauksissa, joita on tehty kaikissa taloissa. Asukkaan keinoina parantaa energiatehokkuutta on mm. kotona/poissa-kytkin, joka ohjaa ilmanvaihtoa ja sähkön käyttöä sekä parantaa asumisturvallisuutta.

#### BETONI TAITEILIJALLE UUSI MATERIAALI

”Betoni materiaalina ja graafinen betoni tekniikana olivat minulle uusia. Tämä oli myös ensimmäinen julkinen teokseni. Aikaisemmin teoksiani on ollut esillä yksityis- ja ryhmänäyttelyissä”, Taideteollisesta korkeakoulusta vuonna 2004 valmistunut taiteen maisteri *Maria Mughal* kertoo.

Hän kertoo saaneensa alkuajatuksen teoskonnaisuuteen juuri materiaalista, betonista, joka mielletään usein harmaaksi ja kylmäksi, jopa persoonattomaksi. Opiskelija-asuntojen päätyjulkisivujen taideteoksen ovat aivan päinvastaisia: värikkäitä, suuria 3 x 3,8 -metrisiä maalauksia. Mughal kertookin halunneensa taideteosten naishahmojen ottavan suoran kontaktin katsojaan.

Teokset ovat erikoisuus sikäläkin, että graafinen betoni -menetelmällä ei suomalaista nykymaalautaidetta ole aiemmin toteutettu betoniin.

Mughal korostaa, että teoksissa taide tulee luontevasti osaksi arkkitehtuuria ja rakennuksia. ”Kuvataiteen merkitys hyvinvoinnin ja luovuuden edistäjänä tunnustetaan. Se antaa impulsseja, hyvää oloa ja uusia ajatuksia ihmisille arjessa. Se tuo myös persoonallisuutta ja viihtyvyyttä ympäristönsä. Taideteokset voivat toimia myös visuaalisesti kiinnostavina kiinnekohtina ympärillämme, jopa maamerkkeinä. Toivon, että näiden asuntojen opiskelijat saavat töistään paljon elämyksiä”, hän totesi teosten paljastustilaisuudessa.

#### TOTEUTUS YHTEISTYÖSSÄ

”Maalauksia ei voinut toteuttaa sellaisenaan, vaan teosten valokuvat piti ensin vektoroida töiden selkeyttämiseksi ja kontrastien lisäämiseksi ja sitten rasteroida, eli muuttaa kuva koostumaan pisteistä”, Mughal kertoo työn etenemisestä.

Hän teki tiivistä yhteistyötä Arcadia Oy:n arkkitehti *Samuli Sallisen*, Joensuun Ellin kiinteistö-päällikkö *Vesa Vapasen* ja Woon graafikko *Janne Lehtisen* kanssa. ”Teoksille valittiin rasterikoko,

jolla ne erottuvat hyvin sekä viiden metrin päästä autotieltä että lähempää katseltaessa.”

Yhteistyössä Graphic Concreten henkilökunnan kanssa teoksista tehtiin koepalat. Niiden avulla testattiin rasterikokoa sekä väripigmentin voimakkuutta ja päädyttiin vahvimpaan pigmenttiin. Kiviainee-  
na on käytetty mustaa gabroa.

#### OPISKELIJA-ASUNNOT OY JOENSUUN ELLI

Leinikkitie 4, Joensuu

Rakennuttaja: Opiskelija-asunnot Oy  
Joensuun Elli

Arkkitehti: Samuli Sallinen,  
Arcadia Oy Arkkitehtitoimisto

Rakenteet: Markku Kantelinen,  
Insinööritoimisto Kantelinen Oy

LVI-suunnittelu: Jari Kupiainen,  
Insinööritoimisto LVI-Miljari Oy

Sähkösuunnittelu:  
Jorma Hämäläinen,  
Sähkösuunnittelu Hämäläinen Ky

Pääurakoitsija: Rakennustoimisto Reijonen Oy

LVI-urakoitsija: Lämpökarelia Oy

Sähköurakoitsija: Joen Sähkötekniikka Oy

Graafinen betoni -elementit:  
Pielisen Betoni Oy

”Sisaret” taideteoskokonaisuus:

Maria Mughal,  
[www.mughal.fi](http://www.mughal.fi)

7

Opiskelija-asuntojen päätyjulkisivujen taideteoksen ovat värikkäitä, suuria 3 x 3,8 -metrisiä maalauksia.

8

Taiteilija Maria Mughal valmiin julkisivun edustalla toukokuussa. Taideteosten naishahmot ottavat suoran kontaktin katsojaan ja toimivat visuaalisina maamerkkeinä ympäristössään.

Maria Mughal

7



Maria Mughal

8





9 Maria Mughal



10 Maria Mughal



Maria Mughal

9, 10  
Alkuperäinen Maria Mughalin maalaus "Nature" ja graafisella betonilla toteutettu taideteos.

11  
Maria Mughal ja ja graafisella betonilla toteutettu Helen 11 of Troy teosseinä elementtitehtaalla.





12



13

12, 13

Alkuperäinen Maria Mughalin maalaus "Helen of Troy" ja graafisella betonilla toteutettu teos.

### "SISTERS" – A WORK OF ART IN GRAPHIC CONCRETE

Student housing company Opiskelija-asunnot Oy Joensuu Elli is building a new housing complex scheduled for completion in August 2011. The facades of the building will feature an impressive work of art realised in graphic concrete. The work, which is titled "Sisters", is based on the three paintings with a female theme by artist Maria Mughal; "Poem", "Nature" and "Helen of Troy".

Mughal's original inspiration for the series of works was based on concrete as a material – often considered gray and cold, even impersonal. The works of art on the end facades of the complex are the very opposite – colourful, large 3 x 3.8 m paintings. The artist says she wanted the female figures of the paintings to make direct contact with viewers.

The works are special also in the sense that contemporary Finnish art has not previously been realised in concrete using the graphic concrete method.

The old row houses built in 1963 were demolished from the lot and replaced with 79 new student apartments. There are three chains of houses with a total of

eleven two-storey buildings that in basic form consist of 8 apartments, and are connected with stairwells. The project was a subproject of the "Reform of housing 2009-2012" project that the Housing Finance and Development Centre of Finland is implementing.

The subproject of Joensuun Elli focused on the development of a small-scale low-energy apartment building suitable for a low-rise environment. The objective was to reduce energy consumption to less than half of the consumption of an apartment building built according to valid norms.

14

Lähikuva graafisella betonilla toteutetusta "Helen of Troy" teoksen betonipinnasta.



14