

Urbaania tunnelmaa Tampereen Vuoreksen Lofteissa

Dakota Lavento, toimittaja

Arkkitehti *Jussi Hietalahden* ei tarvitse miettiä pitkään esikuviaan: *Le Corbusierin Villa Savoy Poissyssa* (1929), *Frank Lloyd Wrightin Fallin Water Pennsylvaniassa* (1936), kotimaassa *Alvar Aallon* suunnittelemaan *Villa Mairea*. – Villa Savoy'n voisi toteuttaa nykyisinkin, hän haaveilee.

Vuoreksen asuntomessujen loft-kohteiden suunnittelija arkkitehti Jussi Hietalahti perää kivirakenteisilta pientaloilta omaa muotokieltä.

Betoni on rakennusmateriaalina Hietalahden mukaan erityisen joustava ja hieno. – Betonista saadaan paitsi peruselementtejä, myös vapaita muotoja.

Se ei suinkaan tarkoita, että betonista pitäisi välttämättä ryhtyä muovaamaan gaudimaisia rakennusveistoksia. – Betoni on jyrkävä rakennusmateriaali, jolla tulee olla oma muotokielensä.

Myös puurakenteisten pientalojen suunnittelu on Hietalahdelle tuttua. Hän oli mukana voittamassa ensimmäistä palkintoa Turun Linnanfältin puutaloalueen suunnittelukilpailussa. Oulun yliopiston puustudio antoi hyvät valmiudet puurakennusten suunnitteluun.

– Puutalodetaljiikka on meillä kehitetty pitkälle ja se hallitaan. Nyt vastaavaa olisi kehitettävä kivirakenteisille pientaloille. Kivitaloille tarvitaan omanlaisensa muotokieli, hän sanoo.

Hietalahden mukaan kivitalot eivät Suomessa useinkaan vaikuta aidosti kivitaloilta. Ne näyttävät siltä, kuin maaseudulle suunniteltu puutalo olisi jostakin syystä, esimerkiksi kaavamääräysten vuoksi, pystytettykin kivimateriaalista. Talovalmistajien pakettimalliston vaihtoehdot jäljittelevät entisaikojen puutaloja. Hullunkurinen ristiriita syntyy sisälle siirryttäessä. – Sisus onkin integroituine keittiöineen varsin moderni!

Syykin on selvä: suomalaisten omakotitalot ovat olleet puisia rakennuksia. Omakotitalon

tulee siis alitajunnassamme näyttää puutalolta. Toteutamme ikään kuin punainen tupa ja perunaa idylliä yhä uudestaan, oli ympäristö mikä tahansa.

Konseptissa vanhaa ja uutta

Hietalahdelle kuuden asunnon kivitalokokonaisuuden suunnittelu Tampereen asuntomessuille oli hyvin mieluinen tehtävä. Siinä oli mahdollisuus kehittää ja tuoda esiin kivirakentamiselle ominaisia piirteitä.

Tilaa halusi nimenomaan moderneja kivitaloja, jotka sisätiloiltaan muistuttavat vanhoihin teollisuuskiinteistöihin rakennettuja loft-asuntoja.

Loftit konseptina olivat Hietalahdelle tuttuja ennestään. Hänen kynänjälkensä näkyy Tampellan veturihalliin toteutetuissa valoisissa ja avarissa loft-asunnoissa. Pastisseja Hietalahti ei kuitenkaan Vuorekseen pyrkinyt luomaan. –Vanhaan teollisuustilaan toteutettuja loft-ratkaisuja ei tarvitse sellaisenaan kopioida, eikä niiden yksityiskohtia toistaa, Hietalahti painottaa.

Jotta rima ei jäisi turhan matalalle, arkkitehti asetti tavoitteekseen suunnitella Suomen hienoimmat kivirakenteiset pakettitalot.

Jämerä-Loftit edustavat aivan uudenlaista urbaania pientaloasumista. Ne erottuvat messujen muista kivitaloista raikkaan muotokielensä, huolellisen suunnittelunsa ja viimeistellyn työnjälkensä ansiosta. Kokonaisuus näyttää uudelta ja raikkaalta ja antaa katsojalle voimakkaan vaikutelman rakentamisen laadusta. Siihen Hietalahti myös työssään pyrki.

1 Arkkitehti Jussi Hietalahti suunnitteli Tampereen Vuoreksen asuntomessualueelle kuuden kytketyn paritalon kokonaisuuden. Jämerä-Loftit ovat ensimmäiset edustajat uudenlaisesta urbaaniin ympäristöön tarkoitettusta pakettitalomallistosta.

2 Kuva Vuoreksen asuntomessuilta viime kesänä. Frans Emilin-kadun varressa on kuusi loft-asuntoa, joista kaksi messukohteita. Messualueen talot ovat kytkettyjä paritaloja, mutta Jämerä-Loft voidaan toteuttaa myös yksittäisenä ratkaisuna ja huonelukua ja asuinpinta-alaa muuttua.



1



2

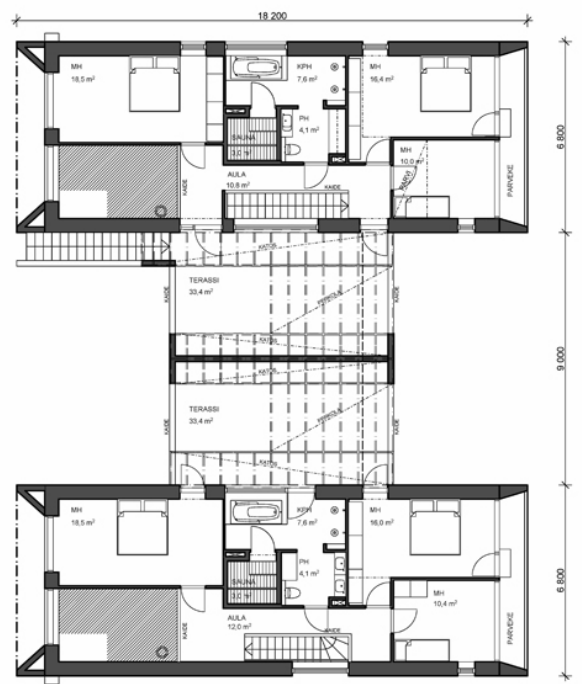


3

Suomen Asuntomessut: kuvapankki



4



5

3 Viistetyt ulkonurkat antavat rakennusmassaan koristeellisuutta ja veistoksellisuutta.

4 1. kerros

5 2. kerros

Joustavasti muunneltava

Jämerä-Loft-talot ovat kytkettyjä omakotitaloja, ensimmäiset Jämerän uudenaikaisesta omakotitalokonseptista. Kaupunkimaiseen asumiseen kehitetty, 500 mm:n *H+H Finlandin* massiivisista kevytbetoniharkoista (siporex) rakennettava pakettikivitalo voidaan toteuttaa sellaisenaan joko kytkettynä tai erillisenä ratkaisuna vaikka katu tai alue kerrallaan ja jopa jyrkkään rinneeseen.

Materiaalina kevytbetoni mahdollistaa tilaratkaisujen joustavan muunneltavuuden, mikä onkin ollut arkkitehtuurin kantava teema. Samasta asuntopohjasta on kolme eri suuruista vaihtoehtoa 134, 147 ja 159 m². Pinta-alaltaan pienin ja avarin malli on laajennettavissa suuremmaksi asujan tarpeiden ja mieltymysten mukaan. Asunto voi olla kaksi tai viisi huonetta ja keittiö. Kaikki muutokset voidaan toteuttaa sisätiloissa ja olemassa olevien kantavien rakenteiden varaan. Massiivisten teräspalkkien ansiota rakennuksissa ei ole yhtään kantavaa väliseinää.

Huoneistoalan mahdolliset laajennukset on otettu huomioon jo julkisivujen aukotuksissa ja esimerkiksi sähköasennuksissa. Talon ulkomuoto pysyy samana.

Vuoreksen Jämerä-Loftit on suunniteltu vuoden 2010 energiamääräysten mukaisesti, pyrkimättä maksimoimaan energiansäästöä. Ne kuuluvat energialuokkaan B. Massiiviset betoniharkkorakenteet ylläpitävät hyvin lämpöä talviaikaan ja suojaavat kuumuudelta kesällä. Suuret ikkunapinnat on suunnattu itä-länsi-

suuntaan. Laseissa on myös selektiivikalvot vähentämässä jäähdytystarvetta kesäaikaan.

Hietalahden mukaan energiamääräykset suosivat pienrakentamisessa nimenomaan kivirakenteita. – Se on yksinkertainen, tiivis ja varma rakenne. Suosittelem kivitaloa erityisesti matalaenergiatalon rakentajalle, hän sanoo.

Sen sijaan passiivitaloa hän ei lähtisi vielä suunnittelemaan asiakkaalleen. – Ratkaisuista ei ole vielä tarpeeksi kokemuksia.

Klassista modernismia

Vuoreksen Frans Emilin -kadun selkeästi kaikkien muista alueen rakennuksista erottuva kuuden talon pätkä ravistelee monen messuvieraan käsityksiä urbaanista omakotitaloasumisesta. Arkkitehtuuriltaan ne poikkeavat selvästi muista messukohteista.

Hietalahti määrittelee Jämerä-Loftien arkkitehtuuria klassisen moderniksi – maustettuna ripauksella funkista. – Se on toiminut jo lähes sata vuotta ja toimii edelleen.

Tummalla liuskekivellä verhoiltu sokkeli ja valkoiseksi rapattu yläosa luovat toimivan kontrastin. Harkitun massoittelemisen ansiosta valo ja varjo leikkivät kauniisti rakennusten julkisivussa. Kiviseinien massiivisuus antavat rakennuksille arvokkuutta, valkoisen rappauksen ja mustan liuskekiven yhdistelmä ylellisyyttä.

Hietalahti pyrki sijoittamaan talot kadun varteen siten, että jokaisesta huoneesta olisi ulos mahdollisimman avarat näkymät. – Se oli haastavaa, sillä naapureiden suunnitel-



6

mat eivät olleet luonnosvaiheessa käytössä. Messurakentamisen ongelmahan tämä on. Rakennuksen sovittaminen ympäristöönsä on kaiken a ja o, mutta tällaisella alueella se ei ole aina mahdollista, Hietalahti pahoittelee.

Kaksikerroksisten rakennusten leimallisin piirre ovat laajat ikkunapinnat, jotka tuovat runsaasti luonnonvaloa kaikkiin tiloihin. Talojen rakennusmassan erikoispiirteitä ovat koristeellisuutta ja veistoksellisuutta tuovat viistetyt ulkonurkat ja madalletut parveketasot, joiden ansiota on talojen ilmava ja kevyt luonne. Vaikka seinän paksuus lähentelee renessanssilinnan seinäpaksuutta, se ei näy ulospäin.

Rakennukset ovat ulko- ja sisätiloiltaan yhtenäinen kokonaisuus. Seinäkkeet ja katokset hämärtävät sisä- ja ulkotilan eroa. Jokaisesta tilasta näkyy suurten ikkunoiden kautta suoraan ulos. Pimeitä nurkkia pohjaratkaisusta ei löydy. Jos lasin kautta ei suoraan pihalle pääsekään, parvekkeelle ja terassille kulku on suunniteltu luontevaksi. Suojaisat portaat johtavat yläkerran suurelta parvekkeelta alakerran terassille.

Yksityisyyden tarve on huomioitu erottamalla asunnot toisistaan autotalli/kattoterassirakenteilla. Kadulta suora näköyhteys

sisätiloihin on katkaistu etsatuilla parvekelasituksilla. Yksityisyys säilyy niin alakerran kuin yläkerran terassilla. Paritalossa voi elää omassa rauhassaan.

Avara tilaratkaisu

Jämerä-Loftien alakerta on kaikissa kokovaihtoehtoissa sama. Sisään tullaan suojaisan katoksen kautta. Eteisestä avautuvat näkymät yhtenäiseen keittiö-/olohuonetilaa, joka jatkuu suurten lasiseinien kautta samassa tasossa olevalle ulkoterrassille. Sisäänkäynnin yhteydessä on aula on kodinhoituhuone, jonka voi muuttaa työtilaksi tai pieneksi makuuhuoneeksi.

Ilmavassa alakerrassa keittiö jatkuu avoimena tilana olohuoneeseen. Rouhevuutta tuo olohuoneen näkyviin jätetty teräspalkisto. Valo kulkee taustalla olevan portaikosta keittiöön auki jätetyn kaappien yläosan kautta. Ulkopihan terassi jatkuu lattiapinnan kanssa samassa tasossa sisäpihalle.

Äänimaailma on miellyttävä. Korkean tilan sisäkatossa on akustiikkapaneelit. – Julkisissa kohteissa käytetään akustiikkasuunnittelijoita. Korkeat tilat ovat tulleet jäädäkseen pientalohinkin, joten asiakkaan tulee vaatia, että asiaan kiinnitetään huomiota, Hietalahti huomauttaa.

6 Paritalojen välissä sijaitsevat autotallit ja niiden päällä suojaisat kattoterassit.

7 Näkyviin jätetty teräspalkisto alleviivaa sisätilojen loft-henkisyyttä.

8 Jämerä-Loft 1:n värikkäästä sisustuksesta vastasivat Finlaysonin suunnittelijat Anu Kanervo ja Sami Vulli. Ateljeekodin sisustuksessa on käytetty painokkaita ja tekstiilituotteita leikkisästi ja monipuolisesti. Tulisijan on toteuttanut Tampereen Takka.



7



8

Suomen Asuntomessut: kuvapanikki

Yläkerta muuttuu asukkaan tarpeiden mukaan. Pesutilat ovat pohjissa samoilla paikoilla, mutta muuten tila on vapaasti jaettavissa. Pienimmässä versiossa tilat sijoittuvat kadun puoleiseen päähän, jolloin rakennukseen jää paljon korkeaa tilaa pihan puolelle. Suurimassa versiossa koko yläkerta on rakennettu.

Tilat voi kalustaa monella tapaa. Jämerä-Loftien ylellisyys syntyy tarkkaan harkituista ja huolella viimeistellyistä yksityiskohdista. Sisäpintojen kiiltävän valkoinen, valoa heijastava maali, takan valkoinen teräshormi, suuri maitolasi-ikkuna alakerran wc:ssä. Vaakasuorat linjat jatkuvat tarkkaan ikkunapuitteista kaapistojen yläreunaan, kylpyhuoneen kattopaneelit ikkunapuitteiden ohi seinään. Keittiön välitilan pinta ei ole aitoa betonia, mutta sopii hyvin loft-henkeen. Yläkertaan vievät portaat on pinnoitettu kivellä. Näkymä yläkerran käytävältä ulos on mykistävä.

Talojen ylellisyys ei kuitenkaan tarkoita kallista hintaa. – Talopelin perusteella messutalojen neliöiden hinta on 2500–3300 €/m². Loft-taloissa neliö maksaa noin 2500 €/m², Hietalahti kertoo.

Suomalaisten käsitys kivirakenteisten pientalojen kalleudesta elää kuitenkin sitkeässä; kivitalot ovat monessa mielessä arvokkaita. – Se

juontanee juurensa menestyneiden liikemiesten ja teollisuuspuhuttajien kaupunkiin ja niiden liepeille rakentamiin koristeellisiin yksityistaloihin, kivilinnoihin, Hietalahti arvelee.

Vuoreksen loftit ovat osoittautuneet suosituiksi ja myös oikean hintaisiksi. Kaksi kuudesta Jämerä-Loft-talosta olivat messukohteena. Kaikki Loftit myytiin jo hyvissä ajoin ennen messujen alkua.

Jämerä-Loft talot Vuoreksessa Tampereen Asuntomessuilla 2012

Kohteet 31 ja 32

Jämerä-Loft 1 ja 2

Huoneistoala: 147 m²

4h+k+khh+kph+s+at+kattoterassi

Runkomateriaali: 500 mm massiivinen kevyt-betoniharkko, Siporex, H+H Finland Oy

Julkisivupinnoite: rappaus

Katemateriaali: pelti

Energialuokka: B

Lämmitysratkaisu: kaukolämpö, vesikiertoinen lattialämmitys, lämmön talteenotto

Näytteilleasettaja: Aeroc Jämerä Oy

Rakennuttaja: Jämerä-kivitalot Oy

Arkkitehtisuunnittelu: Jussi Hietalahti,

Arkkitehtitoimisto J10 Oy.



9



10

Urban atmosphere in Loft houses in Vuores area of Tampere

The Housing Fair of the summer of 2012 was arranged in the Vuores area of Tampere. Architect Jussi Hietalahti, who designed the Loft stone houses for the Fair, calls for a distinctive architectural language for detached stone houses.

According to Hietalahti, concrete is an exceptionally flexible and fine building material.

Concrete can be used not only to produce basic elements, but also to create free forms.

However, this does not mean that concrete should necessarily be worked into Gaudian building sculptures. Concrete is a rugged building material that should have its own architectural language.

In the Vuores project, the client specifically wanted modern stone houses, which in their interior resemble loft apartments built in old industrial buildings.

Jämerä-Loft Houses represent a new kind of urban detached housing. They stand out from among the other stone houses in the Fair area due to their fresh architectural language, diligent design and refined workmanship. The overall

impression is new and fresh with a special stamp of high construction quality.

Jämerä-Loft Houses are linked detached houses. They are package stone houses designed for urban living, built from H+H Finland's massive 500 mm lightweight concrete blocks, and they can be implemented as either linked or detached solutions e.g. one street or area at a time, and even on steep hillsides.

Lightweight concrete is a material that allows flexible modifiability of the rooms. The same floor plan is available in three different sizes 134–159 m². The plan that is the smallest in area and the most airy in character can be expanded according to the resident's needs and wishes.

9 Keittiöön saadaan lisää valoa keittiökaappien päältä.

10 Loft-asunnoista ei löydy yhtään pimeää nurkkaa. Jokaisesta tilasta on näkymä ulos.

11 Laajat ikkunapinnat tuovat runsaasti luonnonvaloa kaikkiin tiloihin. Näkymät sekä ylä- että alakerrasta ovat huikeat.

12 Hietalahden mukaan lofttien arkkitehtuuri on ripauksella funkista maustettua klassista modernismia.

13 Arkkitehti Jussi Hietalahti



Martin Sommerschild, Kuvatoimisto Kuvio Oy



11

12

Martin Sommerschild, Kuvatoimisto Kuvio Oy



13

Jussi Hietalahti (1972)

toimii pääsuunnittelijana omistamassaan arkkitehtitoimisto J10:ssä. Valmistuttuaan arkkitehdiksi vuonna 2001 hän työskenteli useassa arkkitehtitoimistossa julkisen ja yksityisen puolen rakennus- ja yhdyskuntasuunnitteluprojekteissa. Hän on ollut myös kehittämässä aluesuunnittelun uusia työkaluja ja toimintamalleja. Merkittäviä kohteita ovat mm. Vuoreksen liikekeskus ja keskustakortteli, Jämsä-Jyväskylä-Äänekoski kehittämisvyöhyke vuodelta 2009, Kariston palvelukeskus, Lahti (kilpailu 1. palkinto) vuodelta 2008, Lempäälän kuntakeskusta 2020 ja Pyynikin ammattiopilaitoksen saneerauksen ja laajennuksen suunnittelu vuodelta 2005.

Hietalahti on opiskellut digitaalista mediaa Oulun yliopistossa ja käynyt North Finland Film Commission (POEM) vuoden kestäneen Digital Days Workshopin, jossa kouluttajina olivat digitaalisen elokuvatuotannon ammattilaiset eripuolilta maapalloa. Hänen kiinnostuksen kohteenaan on algoritmien arkkitehtuuri ja koneellistetun suunnittelun kehittäminen sekä yhteensovittaminen työstökoneiden kanssa.

Jämerä osaksi Aerocia

Jämerä-kivitalot liittyi kesäkuun 2012 lopulla osaksi kansainvälistä Aeroc-konsernia. Uusi suomalainen yhtiö ottaa käyttöön nimen Aeroc Jämerä Oy. Jämerän uusi emokonserni Aeroc International AS on Pohjois-Euroopan suurin kevytbetonin valmistaja. Konserni toimii tällä hetkellä kahdeksassa maassa Skandinaviassa, Baltiassa ja Pietarin alueella Venäjällä.

Aeroc tulee toimimaan tiiviissä yhteistyössä teollisuusrakentamiseen erikoistuneen ja Jämerä-kivitalot aiemmin omistaneen tanskalaisen H+H Internationalin kanssa.