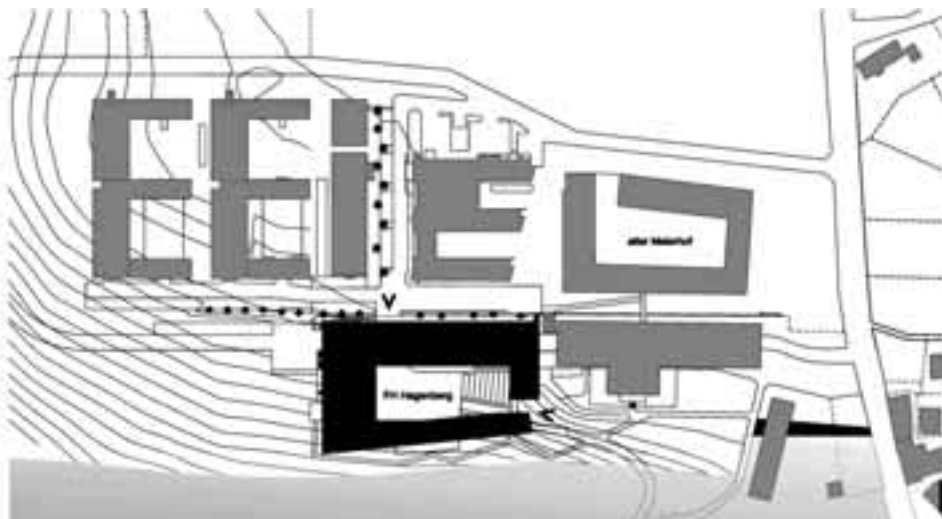


Tarja Nurmi, arkkitehti SAFA



1

Hagenbergin ammattikorkeakoulurakennus sai vastikään Ylä-Itävallan vuoden rakennuksen palkinnon. Talo on osa pientä kampusta ja liittyy toimintoihinsa läheisessä Hagenbergin linnassa sijaitsevaan matematiikan RISC -tutkimusinstituuttiin. Ammattikorkeakoulu on keskittynyt mediaan ja tietoteknologiaan, mutta sen ympäristö on perinteistä maaseutua.

Suomalais-itävaltalainen arkkitehtitoimisto *Berger + Parkkinen* tunnetaan entuudestaan Pohjoismaiden Berliinin suurlähetystökompleksista. Wienistä käsin työskentelevä toimisto on menestynyt useissa arkkitehtuurikilpailuissa ja suunnittelee paraikaa mm. Norjan suurlähetystön residenssirakennusta kotikaupunkiinsa. Vastikään palkittu opetusrakennus on jo kooltaan substantiaalinen, eikä se suunnittelutehtävänä ollut helppo.

## MUOTO PAIKALLISESTA PERINTEESTÄ

Jyrkäkässä rinteessä sijaitseva rakennus on lainannut hahmonsa perinteisestä yläitäläisestä maalaistalosta. Isot, kuin pienoislainaukset nimeltään Vierkanter ("neliskanttinen") ovat seudulle tyypillisiä talonpoikaistiloja karja- ja asuinrakennuksineen sekä umpipihoineen.

Arkkitehdit ottivatkin tämän talotyyppin ratkaisunsa malliksi ja toteuttivat ammattikorkeakoulun tarvitsemat tilat hahmoltaan kompaktiksi kokonaisuudeksi, tehden siitä nykyaikaisen tulkinnan.

Jyrkässä rinteessä solakoiden betoni-teräspilareiden kannattelemat, osin kuin ilmassa leijuvina sijaitsevat valkoiset rakennusmassat sisältävät opetus- ja toimistotilat. Ne kiertävät nurkastaan rikkottuna kehänä keskuspihaa, jonka kautta ylärinteestä on taloon pääsisäänkäynti. Alapuolella sijaitsevista auditorioista suurimman viisto katto toimii myös pihaan liittyvänä oleskelutilana, ja kaksi muuta luentosalia sijaitsee valkoisen rakennusmassan alla, omana kappaleenaan. Autoilijat voivat ajaa takakautta kuin kaksoisvoileivän väliin, ulkoa näkymättömälle avoimelle paikoituskannelle.

Toinen sisäänvalo rakennukseen tapahtuu kauniin metsikön ja linnan sekä kylän suunnalta. Ylös keskuspihalle pääsee sekä pitkää, viistoa puulla verhoiltua rampia pitkin että kuin kujamaisten portaiden kautta.

*Alfred Berger* sanoo ratkaisun perusajatuksen viittaavan kaukaisesti myös *Le Corbusieriin*. Tavoitteena on ollut tehdä käyttörakennuksesta kuin pieni kylä, jossa kulkureitit eivät sijaitse näkyvästi vain jossain keskushallissa vaan muodostavat eräänlaisia aukioita, polkuja ja salaisia väyliä yllätyksineen. Toisaalta talon henki on myös selkeän pohjoismaisen, sisätilat vaaleita ja pelkistettyjä. Portaikkojen

ja valaisimien teollinen, rento ote viittaa alitajuisesti myös Bauhausin Dessauin rakennuskompleksiin.

## PUNAISET LUENTOSALIT

Alimmissa kerroksissa sijaitsevat auditoriot ovat hienon punaisia, paikalla valettuja viistolattiaisia ja -kattoisia betonikappaleita, joista on näköalaikkunat maisemaan ja kohti metsän takaista pientä linnaa, RISC -instituutin toimipakkaa. Niiden hieman epätasainen väri johtuu valutekniikasta, mutta kärkeä muottilaudoitusta tuo julkisivuihin rosoisuutta, jonka avulla työmaan tekniset, paikalla valamiseen usein liittyvät virheet ikään kuin häipyvät. Betoniset auditoriot on sisältä verhoiltu tammipaneelein, istuimet ovat suomalainen tervehdys Itävaltaan eli *Yrjö Kukkapuran* mallistoa. Alimman kerroksen lattiat ovat teollista puuparkettia, toimisto- ja luokahuonekerrosten lattiat ovat asennuslattioita ja päällystetyt pehmeän ruskeanoranssein laatoin.

## BETONIA, KEVEYTTÄ

Vaikka rakennus on solidin betoninen, antavat alarinteen solakat pilarit sille keveyttä ja lennokuutta. Rakennuksen sisällä aistii sen kiviaineksisuuden. Keskenään hyvin erilaiset portaitot ja porrashuoneet näyttävät myös talon betonisuutta. Keskuspihan kahvila-ruokasali on vuorostaan kevyen lasinen lisä muuten solidiin taloon. Sen kalustus on todella laadukas, ja paviljonki kelpaa näyttämöksi sekä arvokkaille tapahtumille että rennoille klubeille. Taloa käytetään myös hagenbergiläisten koontumisiin ja erilaisiin tilaisuuksiin. Opetustilat sijaitsevat sopivasti erillään näistä julkisista tai puolijulkisista talon osista.

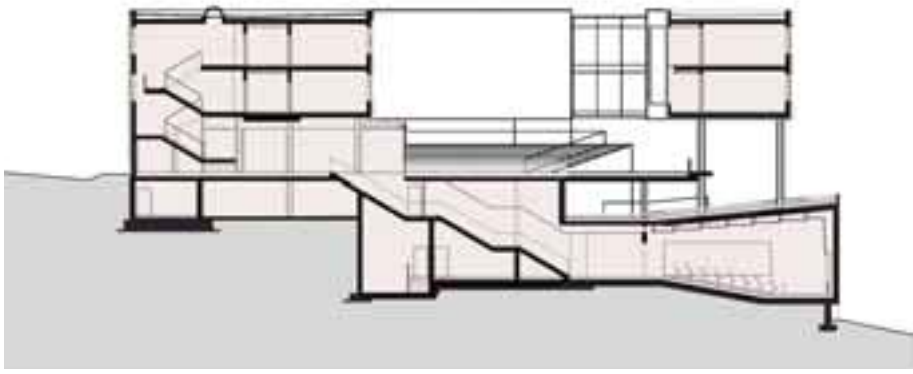
Huolimatta kompaktista muodosta ja betonisuudesta, tämä kompleksi seurustelee aktiivisesti maiseman kanssa ja kätkeytyy koostaan huolimatta hienosti metsän taakse. Tämä luonnon kanssa seurustelu on osa sen skandinaavista ilmettä.

## KEVYT MYÖS KUSTANNUKSILTAAN

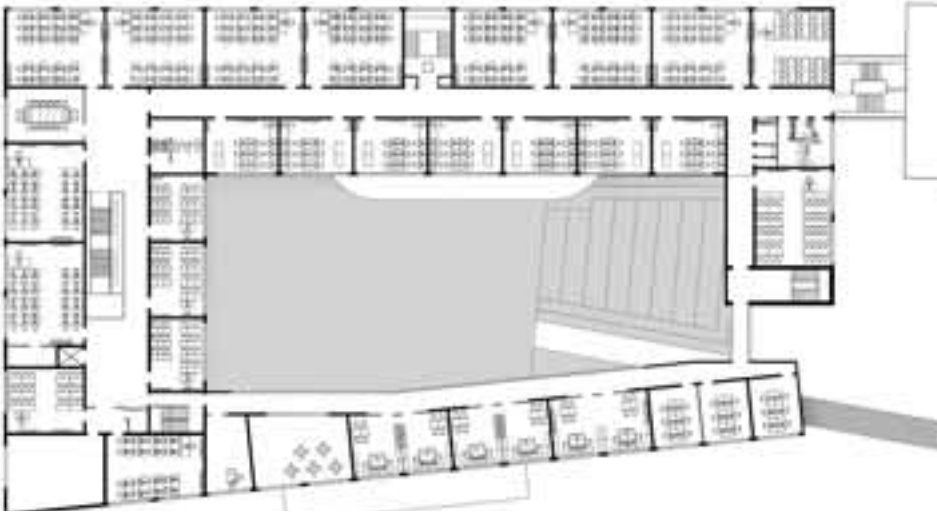
Hinta sen sijaan on Itävaltaa: neliöhinta valaisimien ja sisätilojen verhoiluineen on noin 1000 euroa. Tämä on saavutettu selkeällä materiaalien valinnalla, tilasuunnittelulla ja toimintojen erottelulla toisistaan. Kevyemmät rakenteet ja avoportaitot ovat teollisen oloisia, mutta missään ei ole säästetty väärällä tavalla. Maantason pinnoitukset ovat

1

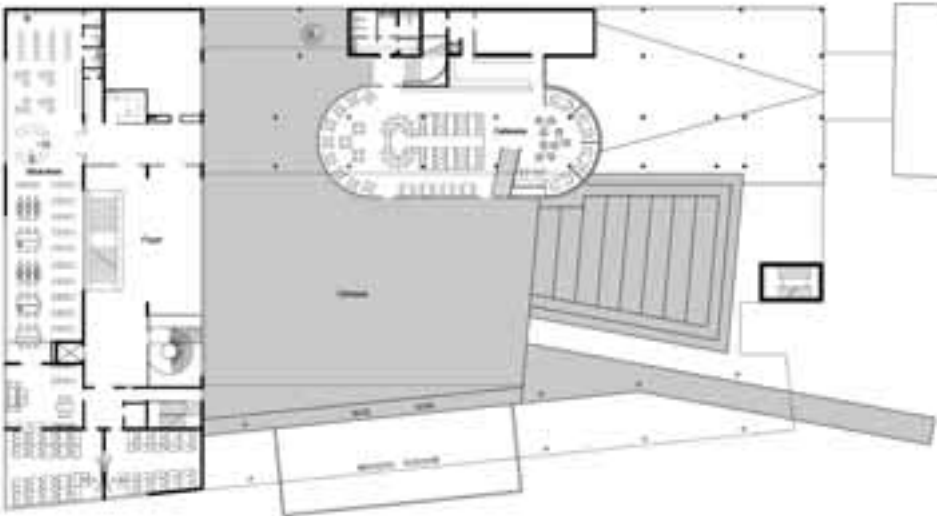
Asemapiirros



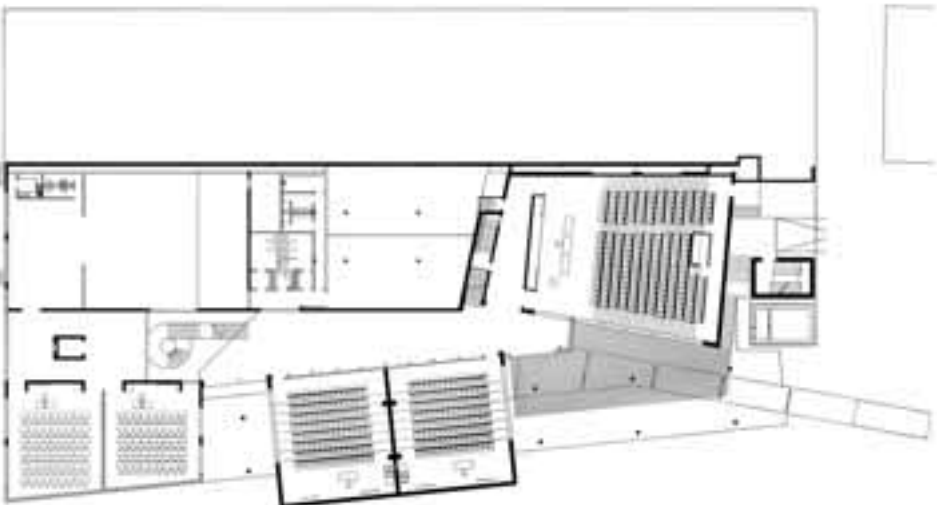
2



3



4



5

nupu- tai luonnonkiveä, rampit tai ulkotilojen viistot käveltävät pinnat puuta. Konstailevia erikoisratkaisuja kuten teknisiä julkisivujärjestelmiä ei ole tarvittu. Komean metsän varjossa olevan rakennuksen ikkunat ovat avattavia ja suuriin lasipintoihin liittyy kaihtimia ja valo läpäisemättömiä verhoja. Kalustus on selkeätä, yhteisissä tiloissa on heleitä väripilkkuja mutta ei tungettelevaan trendikkyyteen asti.

### BETONIRAKENTEISIIN LIITTYVÄT ERIKOISRATKAISUT

Arkkitehtien tavoitteena on ollut panostaa tiettyihin perusasioihin, joista ei ole tingitty. Näitä ovat sekä betoniset luokkahuonesiivet että paikalla valetut väribetoniset, monoliittimaiset auditoriot. Poltetun oranssin värin aikaansaamiseksi tehtiin monia kokeiluja, ja tämä talo poikkeaaakin Itävallassa julkaistusta, lähinnä vanhan vaaleanpunaisen värisistä uudemmissa betonirakennuksista.

Kaksikerroksiset pohjois- ja eteläsiivet ovat pisteittäin kannatettuja. Leijuvuus saatiin aikaan sirojen, teräksisten ja betonitäytteisten liittorakennepi-

2  
Leikkaus

3  
3. kerros

4  
2. kerros

5  
1. kerros

6  
Paikallavalettujen väribetonisten, monoliittimaisen auditorioiden poltetun oranssin värin aikaansaamiseksi tehtiin monia kokeiluja. Hieman epätasainen väri johtuu valuteknikasta, mutta karkea muottilauditus tuo julkisivuihin rosoisuutta, jonka avulla työmaan tekniset, paikalla valamiseen usein liittyvät virheet ikään kuin häipyvät.

7  
Alimmissa kerroksissa sijaitsevat auditoriot ovat hienon punaisia, paikalla valettuja viistolattaisia ja -kattoisia betonikappaleita.





© Gerald Zugmann



© Gerald Zugmann



8

Jyrkässä rinteessä solakoiden pilareiden kannattelemat, osin kuin ilmassa leijuvina sijaitsevat valkoiset rakennusmassat sisältävät opetus- ja toimistotilat.

9

Talolla oli tiukka kustannusraja, joten rakenneratkaisuna on puhdas teräsbetonirakenne. Kokonaisuus sisältää myös jännittämätöntä betonia, ruiskubetonia ja värjättyä puhdasvalubetonia.

10

Autoilijat voivat ajaa takakautta kuin kaksoisvoileivän väliin, ulkoa näkymättömälle avoimelle paikoituskannelle.

lareiden avulla. Niiden vapaa korkeus on 14 m. Ylempien kerrosten kuormat johdettiin seinälevyjen välityksellä katosta. Molempien alakerrosten suuret pilarivälit johtivat seinälevyrakenteeseen, jossa kattorakenteet ovat ontelolaatoista.

Talolla oli tiukka kustannusraja, joten rakenneratkaisuna on puhdas teräsbetonirakenne. Kokonaisuus sisältää myös jännittämätöntä betonia, ruiskubetonia ja värjättyä puhdasvalubetonia.

Auditorioiden ulkoseinien halkeamien estämiseen takaavaan raudoitukseen kiinnitettiin erityistä huomiota, sillä seinillä on samanaikaisesti kannattavia, tiivistäviä ja optisia ominaisuuksia.

*Tiina Parkkinen* tähdentää toimiston töissä pyritävän materiaalien autenttisuuteen ja selkeyteen ja tietynlaiseen käsittelemättömyyteen. Materiaalivalinnoissa merkitsee laatu ja autenttisuus. Muun muassa betoniportaikkojen yhteydessä käytetty elegantti teräsverkko tulee paljon edullisemmaksi kuin lasi, ja sitä voi käyttää sekä ulkona että sisällä. Arkkitehtien omassa uudessa wieniläistalossa on paljon Hagenbergissä kokeiltujen ratkaisujen lainauksia.

## NEUBAU FACHHOCHSCHULE HAGENBERG

*Arkkitehtuuri:* Berger+Parkkinen Architekten  
Ziviltechniker GmbH /  
[www.berger-parkkinen.com](http://www.berger-parkkinen.com)  
*Rakenteet:* Vasko+Partner ZT GmbH, Wien  
*Rakennuttaja:* FH OÖ Immobilien GmbH,  
4600 Wels

*Suunnittelu alkoi 06/2002, rakentaminen alkoi 14/2003, talo valmistui 09/2004*

*Tontin pinta-ala:* 5 673 m<sup>2</sup>

*Kerrosala:* 11 642 km<sup>2</sup>

*Kustannukset:* 11, 7 miljoonaa euroa



11

Gerald Zugmann



12

Gerald Zugmann

11

Huolimatta kompaktista muodosta ja betonisuudesta, rakennuskompleksi seurustelee aktiivisesti maiseman kanssa ja kätkeytyy koostaan huolimatta hienosti metsään taakse. Tämä luonnon kanssa seurustelu on osa sen skandinaavista ilmettä.

12

Talon henki on selkeän pohjoismainen, sisätilat ovat vaaleita ja pelkistettyjä.

### HAGENBERG POLYTECHNIC UNIVERSITY

The Hagenberg Polytechnic University was recently awarded the Upper Austria Building of the Year Prize. The building is part of a small campus and functionally connected with the Research Institute of Symbolic Computation (RISC) located in the Hagenberg Castle near the University. The building has been designed by Berger + Parkkinen, a Finnish-Austrian architectural office.

Standing on a fairly steep hillside, the University building imitates the traditional Upper Austrian farmhouses. The building masses supported on slender columns contain teaching and office facilities. The facilities form a circle with broken corners, running round the central courtyard through which the building is accessed from the top of the hill. The sloped roof of the largest of the atriums below serves as an extension to the courtyard, and two other lecture rooms build up a separate body under the white building mass.

Although the building itself is of solid concrete, the slender columns lower on the hill render it a light and spirited character. The stone material is clearly present inside

of the building. The concrete nature is emphasised also by the dissimilar staircases and stair halls. The cafeteria-cum-canteen in the central courtyard, on the other hand, is a light glass addition to the otherwise solid building. Despite its compact form and concreteness, the complex is in active interaction with the landscape and discreetly hides itself behind the woods. This oneness with the nature is part of the building's Scandinavian appearance.

The objective of the architects has been to select certain basic elements as focal areas, in which no compromises have been allowed. These elements include both the concrete classroom wings and the cast-in-situ coloured concrete auditoriums of monolithic character. Several trials were made to produce the colour of burnt orange, and as a result, the building differs from other recent Austrian concrete buildings that have mainly been realised in the traditional pink colour.

The tight building budget determined the choice of reinforced concrete for the structural solution. Non-prestressed concrete, shotcrete and dyed fairface concrete were also included in the total solution.