

Hannu Huttunen, arkkitehti SAFA  
ARK-House Arkkitehdit Oy

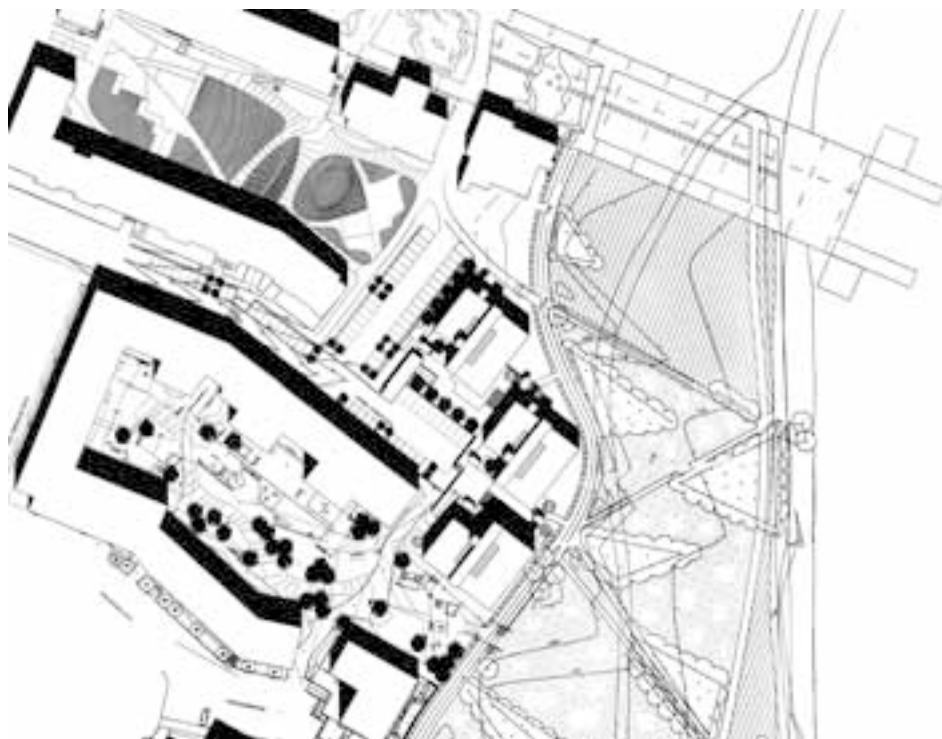
Arabianviljojen kaupunkikuvalliset teemat nousevat asemakaavan ja lähiympäristön suunnitteluohjeen sisällöllisistä tavoitteista. Rakennussuunnitelmat noudattavat asemakaavan ja lähiympäristön suunnitteluohjeen henkeä ja pyrkivät tulkitsemaan niiden keskeisiä ideoita.

Rakennukset on ryhmitetty tontille siten, että asunnoista on saatu mahdollisimman laajat ja monipuoliset näkymät ympäröivään maisemaan ja kaupunkitilaan – asunnoista avautuvat näkymät sekä Vanhankaupunginlahdelle että iltapäiväaurinгон suuntaan. Ryhmityksen myötä talot myös porrastuvat rantamaisemassa rytmikkäästi ja muodostavat yhtenäisen muusta rakennusrintamasta erottuvan kokonaisuuden.

Julkisivumateriaalina on asemakaavassa määrätyn vaalean puhtaaksimuuratun tiilen sijaan vaalea kuultorappaus muuratulle pinnalle, jolloin rakennusten julkisivupinnat ovat muurimaisen eheitä ja niiden värisävyä on voitu säätää halutuksi. Vaaleiden sileiden pintojen vastapainoksi julkisivujen painopisteisiin on esitetty erilaisin menetelmin käsiteltyjä värillisiä betonipintoja.

Kunkin talon ytimen muodostaa saunaosasto, joka kevyenä paviljonkimaisena rakenteena kurkottaa rakennusten kattojen yli avaten näkyviin koko maisemapanoraaman. Maksaruohon verhoama katopinta leviää saunaosastoa ja terasseja ympäröiväksi pihanurmeksi. Molemmiin puoliin saunaosastoa sijaitsivat terassit ovat puupintaisia aurinkokansia, yhteistilojen kesäisiä jatkeita.

Talot ovat perusmuodoltaan kuutiota, jotka piirtyvät rannan ja meren puolelta selkeiden kappaleiden ryhmänä. Julkisivuja jäsentävät parvekenauhat, vapaa ikkuna-aukutus, maalatut betonielementit ja rannan suunnassa sarjan muodostavat värilliset graafisen betonin menetelmällä toteutetut linnukuvat – lokit, joista on ehtinyt tulla taloryhmän tunnus. Gunnel Nymanin pihan puolelta talokuutiot on ikään kuin ”leikattu auki” ja leikkaukseen muovattu muurin ja portin rajaama yksityinen sisäänkäyntipiha. Saapuminen tontille, taloihin ja asuntoihin jäsentyy asukkaiden reviiiriä ja talokohtaista yksityisyyttä vahvistaviin vyöhykkeisiin. Rakennusryhmän sarjallisuutta ja yksittäisten talojen identiteettiä tukevat porraskäytävän sisäänkäynnin viereinen taideseinä ja sisääntulopihan kullekin talolle ominainen tunnuspuu, lajeina magnolia, katsura ja kirsiikka.



1

Taloja ympäröivän ulkotilan jakaminen hierarkkisesti julkisuusasteeltaan eri tasoihin osiin jäsentää myös pihatilaa. Muurit ja portit katoksineen johdattavat alueella kulkijaa ja luovat pihan lähimiljööseen ihmisen kokoista mittakaavaa, joka tuo taloryhmän ympäristöön ripauksen pientalomaisuutta ja huoliteltua keskieuropalaista esikaupunkimaisuutta.

## ASUNNOT

Lähtökohtana asunnoissa on ollut monipuoliset näkymät useampaan suuntaan sekä asuntojen sisällä että asunnoista ulos. Normaalkerroksen pohja on ratkaistu kolmella asunnolla, jotka ovat väljiä ja plaaniltaan avoimia. Asuntojen keskipinta-alat ovat tarkoituksellisesti suuria ja väljyyden avulla on pyritty saamaan asumiseen erityistä mukavuutta ja laatua: väljät asuinhuoneet, suuret ruokailutilat, monipuoliset hygieniatilat ja osittain kiinteästi lasitetut parvekkeet. Asunnoissa ja koko talossa on pyritty luomaan edellytykset esteettömyyden toteutumiselle. Asuntojen väljyys on antanut tähän hyvät mahdollisuudet.

## ASUNTO OY HELSINGIN ARABIANVILLAT

suunnittelu- ja toteutusvuodet: 2002 -2005

asuinkerrostaloryhmä, 33 asuntoa

kerrosala 4264 m<sup>2</sup>

asuinpinta-ala 3460 m<sup>2</sup>

kokonaistilavuus 14610 m<sup>3</sup>

arkkitehtisuunnittelu: ARK-House Arkkitehdit Oy

sisustussuunnittelu: Konehuone

maisemasuunnittelija: Maisemasuunnittelu

Hemgård

taideprojekti: Johanna Hyrkäs,

taiteen maist., arkkitehti,

Tiina Kuhanen,

taiteen maist.

rakennesuunnittelija: Finnmap Oyj

lvi-suunnittelija: Helsingin Kartech Oy

sähkösuunnittelija: Sähkösuunnittelu

Kortemaa Oy

pääurakoitsija SVR Westerlund Oy

tilaaja, rakennuttaja: VVO Rakennuttaja Oy /

Asunto Oy Helsingin

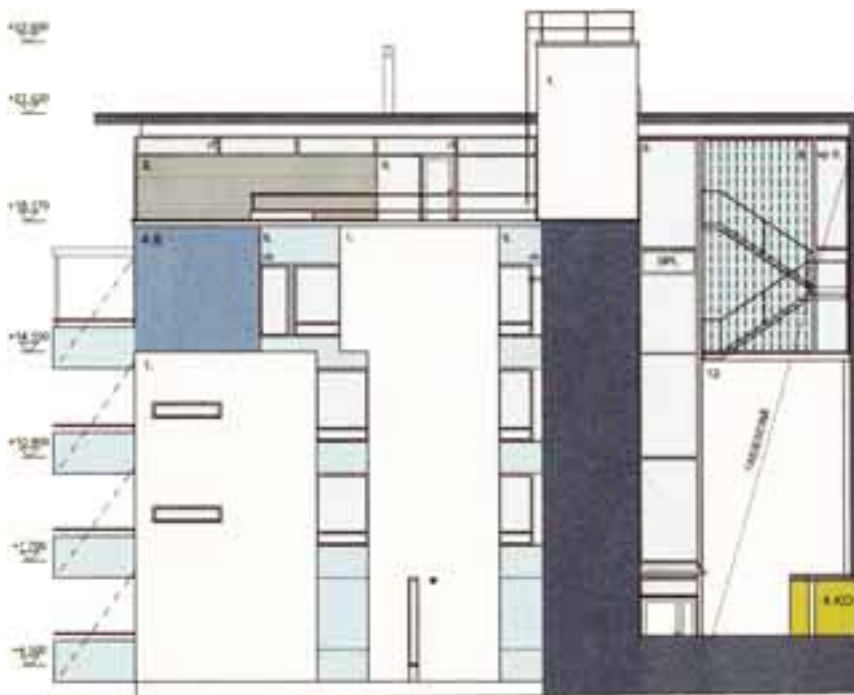
Arabianvillat



2



3



4



5

1  
Asemapiirros.

2  
1. kerros.

3  
3. kerros.

4  
Talo C, julkisivu luoteeseen.

5,6  
Rakennusten ylimmän kerroksen kulkauksessa "lentävät" lokit on toteutettu graafisena betonina ja elementteinä.



6



8



9



10



7,8,10,11  
Rakennukset porrastuvat rantamaisemassa rytmikkäästi. Ne muodostavat yhtenäisen muusta rakennusrintamasta erottuvan kokonaisuuden.

9,12  
Kunkin talon ytimen muodostaa ylimmän kerroksen paviljonkimainen saunaosasto.

Asunnon sydämen muodostava keittiö on keskeinen osa asuntojen identiteettiä. Keittiöt ovat keskenään samaa sukua, kalustemaisia yksiköitä, joista on näköyhteys kaikkiin asunnon yhteistiloihin. Keittiö muodostaa yhtenäisen kalusteen, joka hahmotuu asunnon sisätilassa pienenä "talona talossa".

Kylpyhuoneet ovat väljiä monitoimiyksiköitä, "hemmotteluosastoja", joissa on tilavaraukset erilliselle ammeosastolle tai esimerkiksi löylyhuoneelle. Ensisijaisena vaihtoehtona on saunaton asunto. Ratkaisun avulla on alleviivattu kattokerroksen saunatalkahuoneosaston asemaa "meidän omana saunanamme".

– Muunneltavuutta ja joustavuutta on tutkittu valittujen asumistavoitteiden puitteissa. Osa asunnoista on muunneltavissa useampihuoneiseksi ja osassa asunnoista on erillishuone omalla sisäänkäynnillä. Asuntoja on myös mahdollista yhdistää toisiinsa eteistilojen kautta, kuten yhdessä tapauksessa on tehtykin. Asuntojen kiinteät tilat kuten keittiö-, wc- ja kylpyhuoneetilat on keskitetty siten, että valtaosa asuntojen alasta on muunneltavaa yhtenäistä asuintilaa, jota voidaan jakaa kevyin seinin. Väljyys sinänsä jo tuo asuntoihin joustavuutta.

Asuntoja on yhteensä 33 kpl, keskimääräinen asuntokoko on noin 94 m<sup>2</sup>.

## RAKENNERATKAISUT

Talojen runko on betonirakenteinen sekatekniikalla. Kerroskorkeus on normaalista asuntorakentamisesta poiketen 3200 mm, mikä nykyisten energiateknisten ratkaisujen vuoksi muuttunee jatkossa normiksi. Pystysuuntaiset kantavat rakenteet, pilarit ja kantavat seinät sekä ulkoseinien sisäkuoret ovat betonielementtejä samoin kuin parvekkeiden pielseinät ja -laatat. Laadullisiin perusteisiin valittiin väli- ja yläpohjan toteutustavaksi paikalla valettu betoni. Alapohjaholvi on ontelolaattarakenteinen ja porrashuoneiden tasanteet ovat massiivilaattoja. Holvien paikalla valun avulla saavutettiin asuntoihin ehjät kattopinnot sekä parempi ääneneristys.

Julkisivujen betonipinnat, aidat ja portit toteutettiin kuorielementteinä, jotka käsiteltiin Tikkurilan FinnGard 500 suojaainnoitteella. Tämä mahdollisti tavoitellut intensiiviset värisävyt. Alun perin eräät elementeistä oli tarkoitus toteuttaa lasuuri-pintaisina. Lokki-elementit on toteutettu ns. graafisena betonina. Tekniikka on erittäin mielenkiintoinen ja rajoituksistaan huolimatta tarjoaa uusia julkisivun käsittelymahdollisuuksia. Sisääntulopihaa rajaavien taideseinien toteutuksessa päädyttiin maalaamaan kuviot betonielementtipinnalle käyttäen eri kiiltoasteita. Pimeinä vuorokauden ja vuodenaikoina taideseinät valaistetaan monivärivaloin, jolloin taideseinät yhdessä muodostavat katutilan päätteeksi valopylonin.





Jussi Trainen  
13



Jussi Trainen  
14



Jussi Trainen  
15

13,14,15

Asuntojen suunnittelun lähtökohtana on ollut monipuoliset näymät useampaan suuntaan sekä asunnon sisällä että asunnosta ulos.

### HOUSING CORPORATION ASUNTO OY HELSINGIN ARABIANVILLAT

The three residential apartment buildings of Arabianvillat are grouped on the plot so that the views from the apartments to the surrounding environment and the town space are as wide and diversified as possible. With a cubic basic shape, the buildings create a group of distinct bodies as seen from the shore and the sea. The façades are characterised by continuous balconies, the free arrangement of window openings and the painted prefabricated concrete elements, enlivened by the coloured images of birds realised using the graphic concrete method; these seagulls have already become the symbol of the group of buildings.

The core of each building is the sauna section – a light-weight pavilion-type structure that reaches above the roof level providing a panoramic view of the landscape.

On the courtyard side the building cubes have been “cut open”, with a private entrance yard concealed behind the masonry wall and the gate. The hierarchical division of the outdoor space round the buildings into sections of varying degree of publicity renders the yard area a disciplined appearance. The masonry walls and the gates with their canopies form natural passages and create a human-size scale for the courtyard milieu, which gives the buildings a touch of detached-house atmosphere and a refined Central European suburban feeling.

The starting point in the design of the apartments has been to provide diversified views in several directions, both inside the apartments and to the outdoor environment. In part of the apartments the number of rooms can be increased, and some apartments have a separate room with own entrance. The apartments can also be combined through the front hall areas. The total number of apartments is 33 and the average apartment area is ca. 94 m<sup>2</sup>.

The concrete frames of the buildings have been implemented using a mixed technique. The vertical load-bearing structures, the columns and the load-bearing walls as well as the inner shells of the external walls are prefabricated concrete elements, as are also the sidewalls and the slabs of the balconies. The ground-floor vault is a hollow-core slab structure and the landings in the stair halls are massive slabs.