

VILLA HANNUS, HELSINKI

Kimmo Friman, arkkitehti SAFA



Tontin poikkileikkaus

Ympärivät talot muodostavat tiiviin ja tyyllisesti eheän kokonaisuuden, jonka itseoikeutettuna kohokohtana on Villa Johanna. Villa Hannus suunniteltiin taloyhtiön toimeksiantona kahden jugendkerrostalon muodostaman asunto-osakeyhtiön pihan luoteisnurkkaukseen paikan sanelemilla ehdoilla, muu osa pihasta kunnostettiin asukkaiden yhteiseen käyttöön. Rakennuksen koilliskulma väistää suurta vaahteraa, jonka säilyttäminen oli tärkeä lähtökohta. Asuinrakennus, katos ja piha-aita muodostavat Huvilakujalle pihan pituisen yhtenäisen muurin. Osaksi asunnon julkisivua on rakennettu harmaantuva, lehtikuusinen puusäleikkö, joka on näkösuoja vastakaisten ikkunoiden suuntaan ja toimii pääovelle ja pienelle terassille johtavana portaalina.

Betonista valettiin osin teräsputkipaaluille perustettu alapohjalaatta, jonka päälle eristettynä rakenteena ladottiin seinät lämpöharkoista ja pystyputkitusten jälkeen ontelot valettiin betonilla yhtenäisiksi ja tiiviiksi rakenteiksi. Ulkopinta kolmikerosrapattiin ja sisäpinta viimeisteltiin saarnipuisilla paneeleilla, samoin kelluvana rakenteena teräspeltiprofiilin varaan valetun välipohjan ylä- ja alapinta sekä puurakenteisen vesikaton sisäpinta.

Maantasoon sijoittuvat asuintilat ja kellarikerroksessa on saunaosasto ja harrastustilat. Kahden vastakkaisen pulpettikaton liittymisestä syntyy sisätilaan taittuva leikkausmuoto, joka heijastaa yläikkunoiden valon asuntoon. Tiiviissä yhteistyössä talon asukkaan kanssa luotiin kivisen ulkokuoren

vastakohtaksi lämmin yhtenäinen puuydin, jota jäsentää tilan keskellä kaksikerroksinen, muurimainen takka.

Neljästä kattoikkunasta kohoaa vuodenaikojen mukaan vaihtuvia näkymiä: kesällä vaahteran vehreä lehvästö, syksyllä siemenien lenninsiipien muodostamat kuviot, talvella oksien musta grafiikka ja keväällä heleän kellanvihreä kukinto.

VILLA HANNUS

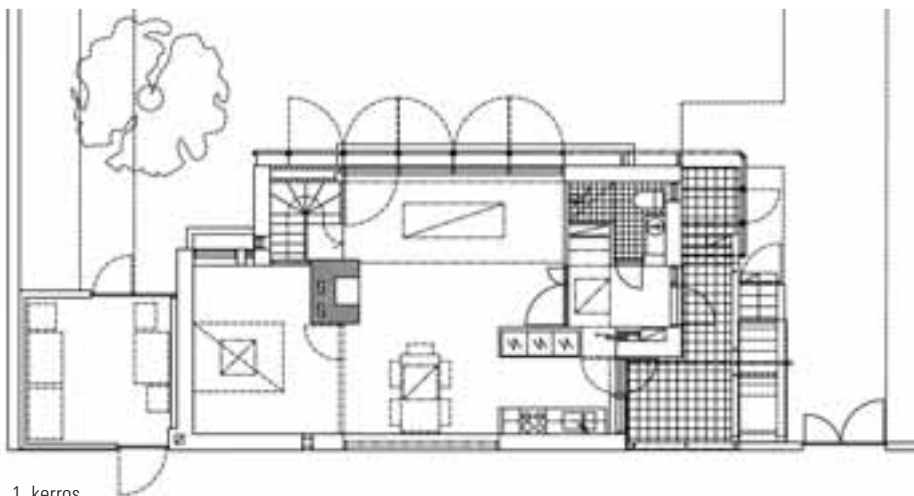
- Arkkitehtisuunnittelu: Arkkitehtistudio Kimmo Friman/Kimmo Friman, Kai Korhonen
- Rakennesuunnittelu: Rakennesuunnittelu Markku Yrjönen / Markku Yrjönen
- LVI-suunnittelu: Tuomi Yhtiöt Oy / Markku Järvinen
- Sähkösuunnittelu: Decolux Oy / Tapio Kynnäräinen
- Vihersuunnittelu: Maisema ja Ympäristö Oy / Kaija Uusitalo
- Rakennuttaminen: Omistaja
- Valvoja: Insinööritoimista Hanson & Co / Seppo Heikkinen
- Pääurakointi: Omistaja
- Runko- ja vesikatto: Rakennuttajatoimisto Konmes / Risto Louhos
- Sähköurakoitsija: Decolux Oy



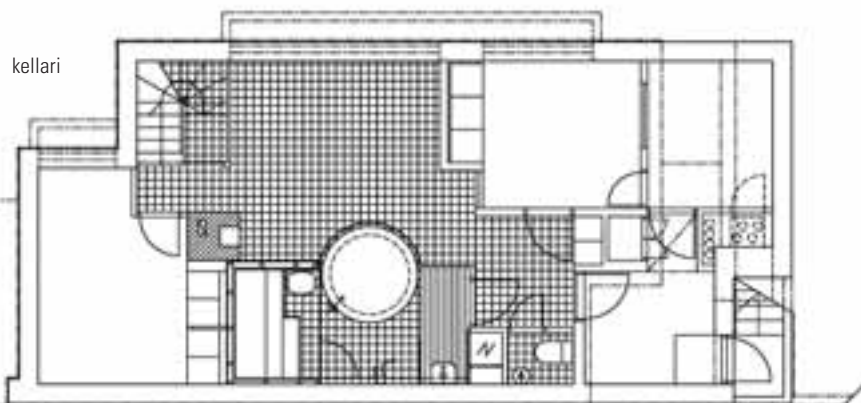
Julkisivu Huvilakujalle



1
Talvinen pihanäkymä, taustalla Eiran sairaala.

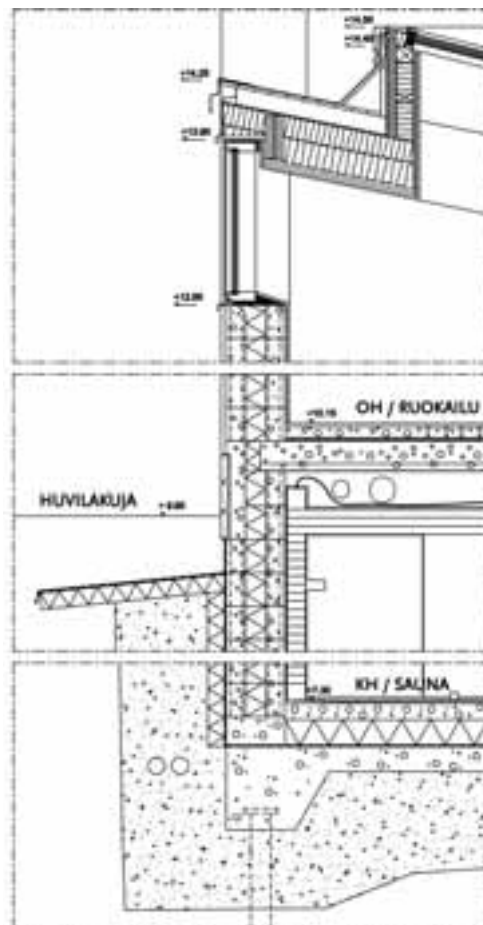


1. kerros



kellari

Seinäleikkaus





2 Jari Jetsonen



3 Jari Jetsonen



4 Jari Jetsonen



Matti Kangaspuro

Ympäristömalli

2

Näkymä Huvilakujalta.

3

Muurin taakse jää lounaaseen avautuvaa lasilla katettu terassi.

4

Porttaali sisäänkäyntiin ja keittiön terassille.

5

Kujaseinän yläikkunasta näkee Eiran sairaalaan. Takka on rapattu julkisivujen tapaan valkoiseksi.

6

Takkatilan taustalla kerroksia yhdistävä, mustaksi patinoitu teräsporras.

7

Kattoikkunat tuovat valoa asuntoon, avaavat näkymiä ympäristön rakennuksiin ja viereisten puiden latvoihin.



Jari Jetsonen



6 Jari Jetsonen

VILLA HANNUS

The surrounding houses form a tight and consistent entity in terms of style, with Villa Johanna as the obvious highlight. Villa Hannus was designed at the request of the real estate company into the northwest corner of the courtyard shared by two housing companies, and the starting point was to adapt the building to its location. The rest of the courtyard was refurbished for use as a common area for the residents. The northeast corner of the house brushes against a huge maple, which was absolutely to be preserved. The entire length of the courtyard is bordered by a uniform wall created by the residential building, the shelter and the courtyard fence along Huvilakuja Street. A greying wooden screen made of Siberian larch has been integrated into the façade of the building to provide privacy from the windows in the opposite buildings and to serve as a portal leading to the entrance door and to the small terrace.

The concrete floor slab was poured partly on tubular steel piles. The walls were built of heat-insulated concrete blocks, and after vertical pipes had been installed, the cavities were filled with concrete to produce solid and tight structures. The outer surface was plastered in three layers, and the internal surface was finished with ash panels, which were also used on the top and bottom surface of the ceiling placed as a floating structure onto a steel profile, as well as on the internal surface of the wooden roof structure.

The living quarters are on the ground floor, and a sauna unit as well as recreational facilities are provided in the basement. The two opposite lean-two roofs joined together create a folding sectional shape inside the house, which reflects light from the upper windows into the rooms. The warm, uniform wooden core was designed in close cooperation with the resident to create a contradiction for the stone exterior. A two-storey, built fireplace in the centre of the space specifies this core.

Kimmo Friman



7