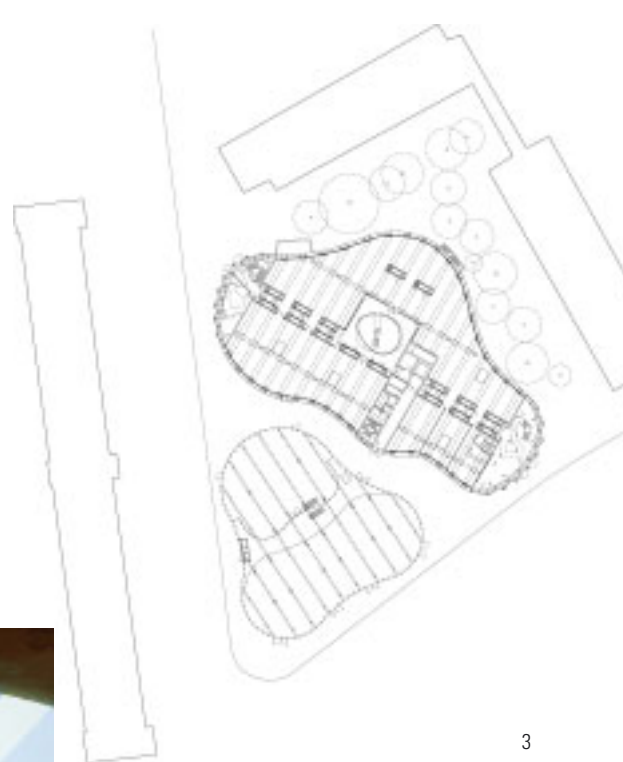


HARMAATA JA VÄRIKÄSTÄ – BETONIN ROOLI SAUERBRUCH HUTTONIN RAKENNUKSISSA

Tarja Nurmi, arkkitehti SAFA

1



3

Nimi *Sauerbruch Hutton Architects* kätkee taakseen onnistunutta saksalais-englantilaisista yhteistyötä. Tämä *Matthias Sauerbruchin* ja *Louisa Huttonin* vuonna 1987 perustama arkkitehtitoimisto on eittämättä kiinnostavimpia eurooppalaisia osaajia. Se edustaa ehdotonta A-ryhmää erityisesti ympäristöasiat syvällisesti oivaltavien arkkitehtitoimistojen joukossa.

Sauerbruch Huttonin rakennukset erottuvat katukuvassa ja ympäristössään myös polykromiansa vuoksi. Myös niiden interiööreistä löytyy ilahduttavaa värimaailmaa, joka tuskin miellyttää tiukimpia minimalisteja. Betoni toimii usein hyvin merkittävässä roolissa heidän materiaaleiltaan hyvin hybridisiltä näyttävien rakennusten uumenissa tai siten hienostuneina, poikkeuksellisen viimeistellyn näköisinä pintoina tai kappaleina.

LÄPIMURTO 1990-LUVULLA

Läpimurtotöitä ovat Berliinin Adlershofiin valmistunut *Photonikzentrum - Fotoniikkakeskus* (1995-98) ja suurkaupungin keskustaan kohonnut, vanhaa toimistoronia täydentävä siipimäinen *GSW - Hauptverwaltung - pääkonttorirakennus* (1991-99). Se on ilahduttava poikkeus Berliinin viime vuosikymmenen rakennusbuumin tuotosten joukossa, nimenomaan Friedrichstrassen tasapaksussa ympäristössä.

Kummallekin on leimaa-antava sekä vapaa muoto että värikylläisyys. GSW- rakennuksessa huomio kiinnittyy myös laadukkaisiin betonirakenteisiin. Välipohjilla on oma roolinsa talon uuden toimistosan energiakonseptissa. Kateellisia huokauksia suomalaisissa suunnittelun ammattilaisissa herättävät pinnoiltaan kosketellessa lähes samettimaisen pehmeät, betoniset kaksoispilarit. Ne kehitettiin muotteineen juuri ja ainoastaan tähän taloon. Pilarit ohenevat kerros kerrokselta, mikä sekin tuo rakenteellista hienostuneisuutta.

Photonikzentrumin laboratorio-osa on esimerkiksi siitä, miten arkkitehtuuri, konstruktiot ja tekniset järjestelmät on taitavasti kytketty toisiinsa teollisesti valmistetun, kustannuksiltaan taloudellisen betonirungon täälläkin toimivana osana rakennuksen ilmavaihto- ja energiakonseptia. Ulkoapäin lasinen, pohjamuodoltaan ameebomainen rakennuspari onkin käytännössä betonirakennus.

Jan Bitter

Jan Bitter



4

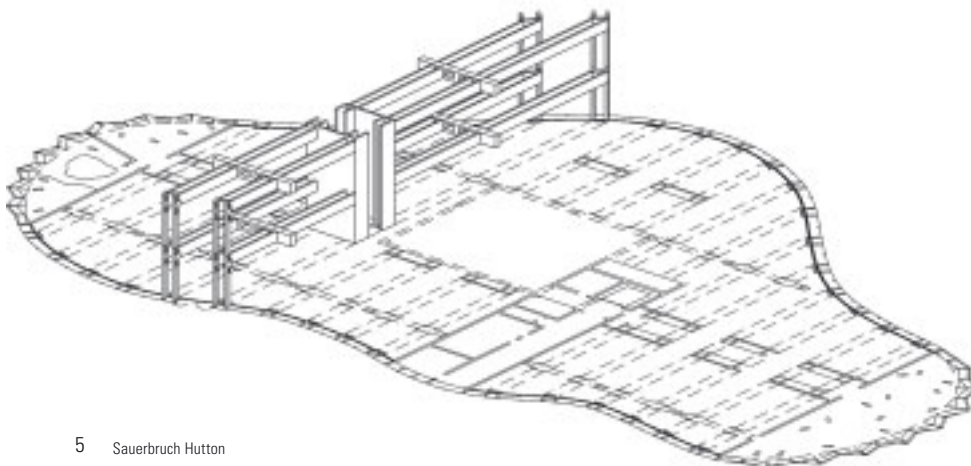
1 Adlershofin fotonikkakeskuksen laboratoriorakennus on värikylläinen betonirakenne.

2 Ulkoapäin lasinen, pohjamuodoltaan ameebomainen rakennuspari on käytännössä betonirakennus.

3 Fotonikkakeskuksen pohjakerros.

4 Fotonikkakeskuksen sisähallin betoniportaikko.

5 Betonirunkorakenne.



5 Sauerbruch Hutton



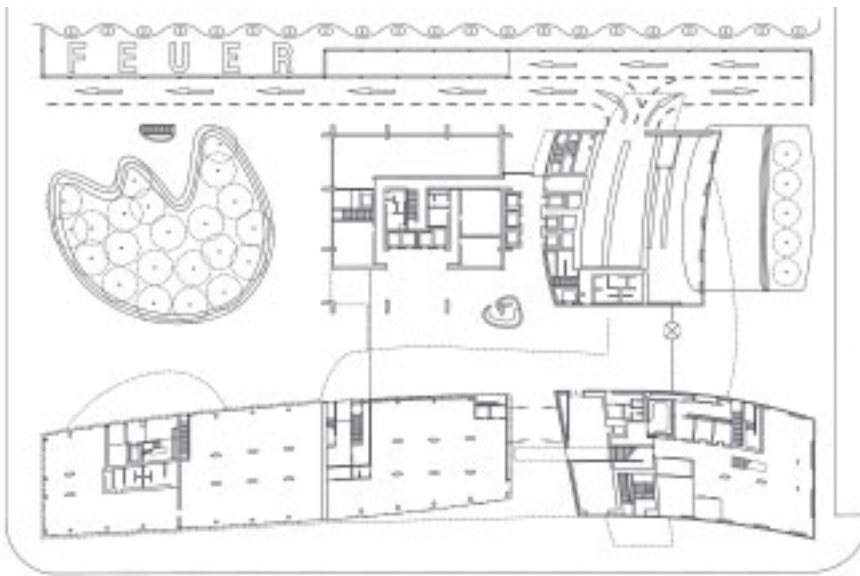
1
Annette Kitzling

4
Jan Bitter

1
GSW - Hauptverwaltung - pääkonttorirakennuksen betoniset kaksoispilarit ovat nähtävissä joka kerroksessa. Betoniset kaksoispilarit kehitettiin muotteineen vain tähän taloon. Pilarit ohenevat kerros kerrokselta, mikä sekkin tuo rakenteellista hienostuneisuutta.

2
GSW:n pohjakerros.

3
GSW:n uudisosa täydentää vanhaa toimistotornia Berliinin keskustassa.



Saverbruch Hutton

2

MAGDEBURGIN EXPERIMENTELLE FABRIK

Magdeburgiin toteutettu *Experimentelle Fabrik eli kokeellinen tehdas* (1998-2001) kätkeytyy vuorostaan kuin suuren raidallisen kattopeitteen alle. Sen kolme "rakennusmassaa" on kiedottu kolmivärisen, kirpeänvärisen aaltoteräskaton alle. Lähiympäristö on itäsaksalaista kuivaa betonielementtitalomassaa, sikäläisiä Plattenbau-rakennuksia täynnä. Tulvaisuuden toimitilarakennus erottuu niistä reippaasti edukseen.

Sisätiloissa betoni näyttäytyy huikean väripaletin peittämänä, mutta on silti materiaalina voimakkaasti läsnä. Toisen kerroksen parven kaiteen siksakkaus kertoo ikään kuin teollisen prosessin rytmistä.



Jan Bitter

4
Magdeburgin Experimentelle Fabrik eli kokeellinen tehdas kätkeytyy suuren raidallisen kattopeitteen alle.

5
Magdeburgin kokeellisen tehtaan aulassa betoni näyttäytyy kirkkaissa väreissä.

3

Gerrit Engel

5





Jan Bitter

POLIISI- JA PALOASEMA

Berliinin hallintokortteleiden kiinnostavimpiin rakennuksiin kuuluu niitä palveleva yhdistetty palo- ja poliisiasema (1999-2004).

Osin vaurioituneen punatiilisen rakennuksen kylkeen on tuotettu matalampi lisäsiipi, jonka mosaiikkimainen, säleikköä muistuttava lasijulkisivu on saanut värinsä poliisi- ja pelastuslaitoksen vihreästä ja punaisesta. Tämä julkisivu toimii rakennuksen tunnuksena eri vuorokaudenaikoina.

Paikalla valettu betoni esiintyy tässä talossa parhaimmillaan entisen sisäpihan paikalle tehdyssä hissi- ja porrastornissa. Valutyön jälki on harvinaisen kaunista, vaikutelma on jotenkin 1700-lukuinen ja kiviaineeksinen.

1



Jan Bitter

2

1

Berliinin hallintokortteleiden poliisi- ja paloaseman säleikkömäinen lasijulkisivu ja sen takana olevat kerrokset tukeutuvat reippaisiin betonirakenteisiin.

2

Paloaseman hissi- ja porrastornin kaikki rakenteet ovat uusia. Betonityön jälki on laadukasta.

3

Poliisi- ja paloaseman porrastorni alhaalta. Betoniportaikkoa voi ihailla lasisesta hissistä käsin.





1
Annette Kislring



Jan Bitter

UMWELTBUNDESAMTIN ELI LIITTOVALTION YMPÄRISTÖHALLINNON TOIMISTOTALO

Bauhausin kotikaupunkiin, Dessauhun hajasijoitetun *Umweltbundesamtin eli liittovaltion ympäristöhallinnon toimistotalon* (1998-2005) moniaineksinen ja -värinen arkkitehtuuri nyansoidaan maantassossa pohjamuodoltaan orgaanisten, betonisten "talojen" avulla. Niistä suurin, myös ulkopuolisia palveleva auditorio tunkeutuu betonisena myös lasisen sisäänkäyntijulkisivun ulkopuolelle. Pienempien, "talo talossa" -rakennusnoppien betonipinnan rosoisuus nivoo pikkurakennukset tiukemmin osaksi kestäväen kehityksen periaatteiden mukaisesti toteutettua kokonaisuutta.

Sauerbruch Hutton-toimiston muissakin rakennuksissa betonilla on roolinsa ja tehtävänsä. Toimisto pyrkii työskentelemään suoraan betonteollisuuden kanssa ja saa parhaimmillaan aikaiseksi haasteellisia tulkintoja nykyaikaisesta betonin käytöstä, jopa tunnusomaisen "orgaanisemman" arkkitehtuurinsa puitteissa.

Uudempaa tuotantoa ja toimintaa voi seurata sivuilta www.sauerbruchhutton.com. Toimiston edustajia on vierailut myös Suomessa, viimeksi vuonna 2006 Vuoden Betonirakennesseminaarissa, jolloin luennoitsijana oli yksi pääosakkaista, *Juan Lucas Young*.

LISÄTIETOJA:

Tuore kirja toimiston projekteista ilmestyi viime vuonna, ja se antaa kattavan kuvan toimiston töistä ja filosofiasta:

"Sauerbruch Hutton Archive".

Lars Muller Publishers 2006.

ISBN-10: 3-03778-083-5

1, 3

Umweltbundesamt Dessau. Pääsisäänkäynnin vieressä on näkyvimpänä osana julkisivusta ulos sekä suureen sisätilaan tunkeutuva, rosopintainen betoninen auditorio. Saman teeman pienempiä versioita löytyy peremmältä pitkänomaisen, lasikatteisen puutarhan uumenista. Betoni on läsnä voimakkaasti tuntuvana, orgaanisen oloisena ja aitona materiaalina muiden joukossa.

2

Umweltsbundesamtin pääauditorion betoninen rakennusmassa päivällä. Betoniset "talot talossa" antavat sisäpihaan ihmisen mittakaavaa.



GREY AND COLOURFUL – CONCRETE IN SAUERBRUCH HUTTON'S BUILDINGS

The name Sauerbruch Hutton Architects is an alias for successful German-British cooperation. The architectural business founded by Matthias Sauerbruch and Louisa Hutton in 1987 represents the absolute top class among architects that pay particular attention to environmental issues.

Sauerbruch Hutton's buildings stand out in the streetscape due to their polychromatic nature. Delightful colour schemes also characterise the interior of the buildings, probably making them somewhat less attractive to the pure minimalists. Concrete often plays a significant role inside their buildings, which in terms of materials often appear quite hybrid. Concrete can also be found in refined, exceptionally cleanly finished surfaces or individual objects.

The breakthrough projects of the architects include the Photonikzentrum – Photonics Centre in Adlershof in Berlin (1995-98) and the annex-like supplement to an old office block, the GSW – Hauptverwaltung headquarters erected in the very centre of the city (1991-99). It makes a de-

lightful exception to the buildings completed in Berlin during the construction boom of the last decade, particularly in the boringly uniform environment of Friedrichstrasse Street.

Both buildings are characterised by free form and richness of colours. In the GSW building, attention is also drawn to high-quality concrete structures. The laboratory section of the Photonikzentrum is an example of ingenious combination of architecture, construction and technical systems, with a prefabricated, cost-efficient concrete frame that serves as part of the building's ventilation and energy concept. The pair of buildings, with a glass exterior and an amoeba-like base plan is in practice a concrete building.

The experimental factory – Experimentelle Fabrik – in Magdeburg (1998-2001), on the other hand, is concealed under a huge striped roof cover. The three building masses of the complex are wrapped under a tricolour corrugated steel roof. Inside the building, concrete is covered by a splendid palette of colours, but still has a strong presence as a materi-

al. The zigzag of the balcony balustrade on the second floor also reflects the rhythm of an industrial process.

One of the most interesting buildings in the administrative blocks of Berlin is the combined fire and police station that serves this area (1999-2004). A lower annex has been built on the side of a partly damaged redbrick building. The mosaic glass façade of the new building that resembles a lattice repeats the green and blue colours of fire and police services. The façade also acts as the sign for the building at different times of the day. Cast-in-situ concrete is shown at its best in the lift and stair tower built in place of the old atrium. The pouring work has been carried out exceptionally beautifully, producing a sort of a stony 18th century impression.

Concrete plays a distinct role also in other buildings designed by Sauerbruch Hutton Architects. They work directly with the concrete industry, and in their best projects have created challenging interpretations of modern use of concrete, even within the scope of the more "organic" architecture that Sauerbruch Hutton is known for.