

PAVILJONKI METSÄN KÄTKÖSSÄ

Arvi Ilonen, arkkitehti SAFA

1
Poikittainen betoniseinä muodostaa pienen ulkoluento-
salin taustan.

2
Katos taipuu ja kaareutuu.

3
Paviljonki polulta nähtynä.

Paviljonki (Pavillon du Jardin des Premières Nations à Montréal) rakennettiin Kanadan alkuperäisväestön ja ranskalaisten välillä vuonna 1701 solmitun suuren rauhansopimuksen 300-vuotista muistoa kunnioittamaan Montréalin kasvitieteellisen puiston alueelle.

Havupuumetsän ja lehtipuumetsän rajakohtaan sijoittuva paviljonki on noin 60 metriä pitkä betoninen katos, joka valettiin paikalla ja nostettiin CORTEN -pilarien varaan.

Kapeahko katos kaareutuu toisessa päässään läheisen puron kohdalla. Katon tasopinta poimuilee ja taipuu paikoitellen ohjailien sadeveden poistu-

mista katolta. Paviljongin myymälä ja arvokkaimmat näyttelyesineet ovat lasiseinäisessä tilassa sääntulopolun puoleisessa päässä. Pienen kokouks-tilan ja aputiloja käsittävä sisätila sijaitsee paviljongin vastakkaisessa päässä. Näiden välissä, katon alla on lasivitriinejä, joissa esitellään useiden, alkuperäiskansoihin kuuluvien heimojen arkipäivän esineistöä.

Paviljongin suunnittelijat *Gilles Saucier* ja *André Perrotte* kuuluvat Kanadan uusimpaan arkkitehtipolveen. Heidän töitään ovat mm. lasten puisto, parlamenttirakennuksen laajennus ja useat instituuttirakennukset.

1



Välökuvat: Arvi Ilonen



2

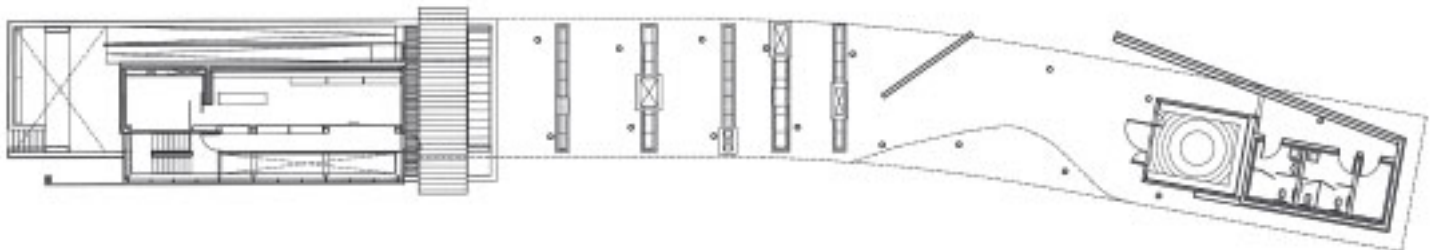


3



4

5



4
Ulkoluentosali ja oikealla paviljonkirakennuksen pieni sisätila.

5
Pohjapiirros

6
Eri heimojen arkipäivän esineistöä on sijoitettu katoksen alla oleviin vitriineihin.



6

PAVILION IN THE DEPTHS OF A FOREST

Pavillon du Jardin des Premières Nations à Montréal was built in the area of the botanical park of Montreal to commemorate the 300th anniversary of the peace treaty signed in 1701 between the aboriginal people of Canada and the French. The pavilion is a ca. 60 metres long concrete cast-in-situ shelter supported on CORTEN columns, located in a boundary area between a hardwood and a softwood forest.

The shelter is fairly narrow and curved at one end near a brook. The level surface of the roof is in places corrugated and bent to ensure that rainwater is drained off. The store and the most valuable artefacts on display are placed inside a glass-walled facility at the end where the entrance path to the pavilion leads. Another interior space that contains a small meeting room and auxiliary facilities is located at the opposite end. Between the two enclosed areas everyday artefacts of several aboriginal tribes are on display inside glass cabinets. The pavilion was designed by Gilles Saucier and André Perrotte who represent the younger generation of Canadian architects. Their works include e.g. a children's park, the extension of the Parliament building, and several institutional buildings.