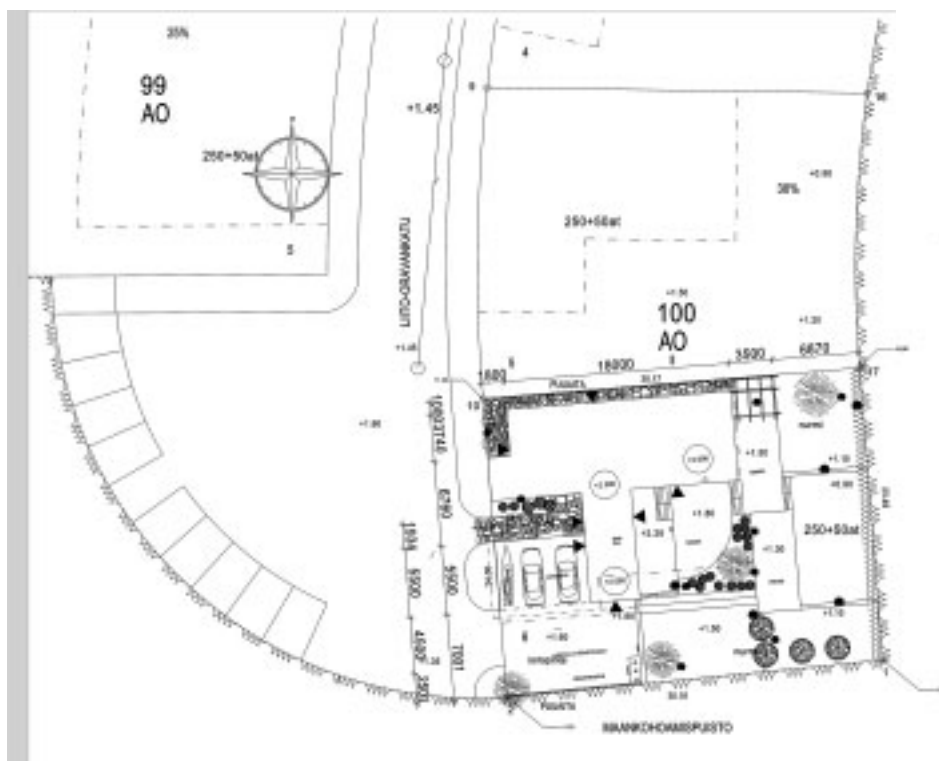


TALO MEREN RANNALLA VAASASSA – TALO FOKUS

Antti Talvitie, arkkitehti SAFA



1

1
Asemapiirustus

2, 3
Talo Fokus sijaitsee Vaasassa meren rannalla Liito-oravankadun päässä. Talosta ja tontilta avautuu näkymiä kauniiseen ympäristöön. Talon massoittelu on jaettu kahteen. Toinen rakennusosa on asumista varten ja toinen aputiloja varten. Tontille asettumisessa oli ongelmia etäisyydestä pohjoisen naapurin kohtaan. Tästä johtuen pohjoissivun ikkunoiden paloluokkaa nostettiin.

3
Kaava edellytti, ettei sisäänkäynti saa nousta liikaa katus-tasosta. Tätä noudatettaessa talo asetui alemmas, kuin mitä merenpinnan läheisyydestä johtuva turvakorkeus perustuksille oli. Kaupunki jousti kadun tasausviiva/sisäänkäynnin +taso -vaatimuksestaan. Rakentamisaikana ko-hua julkisuudessaakin aiheuttanut maaperän painuminen ulottui tutkimuksissa vähäisissä määrin tällekin tontille. Jatkotutkimuksien jälkeen töitä kuitenkin jatkettiin.

Suunnittelun tavoitteet eivät koskaan ole yksinkertaisia. Suunnitelman on vastattava moniin, joskus ristiriitaisiinkin haasteisiin. Niin kävi Vaasan asun-tomessuille valmistuvan Talo Fokuksenkin tapauk-sessa. Wahlroosien perhe toivoi saavansa rakentaa talon meren rantaan. Niin toivoi moni muikin ja asuntomessuilta tonttia ei saanut esittämättä ensin hyväksyttävää suunnitelmaa. Arkkitehdille tämä ai-heutti ristiriitaisen tilanteen. Oli suunniteltava talo, joka vastaisi Wahlroosien toiveita ja tarpeita, sopi-si maisemaan, täyttäisi asemakaavan vaatimukset ja kelpaisi konklaaville, joka jakoi tontit hakijoille.

Ensimmäinen etappi oli varmistaa mukaan pääsy tonttien jakoon. Viekskaasti suunnitellen pitäisi siis miettiä, millä vakuuttaa tontin jakajat ja sitten vas-ta, kuinka muut tavoitteet saisi täytettyä. Näin ei kuitenkaan voi, eikä saa tehdä. Ainoa keino suunnittelussa on rehellisyys. On pyrittävä suunnittelemaan parhaansa mukaan kävi kuinka kävi. Etene-

misjärjestys oli siis perehtyä ensin asukkaiden tarpeisiin ja rakennuspaikan mahdollisuuksiin.

Rakennuttajaperhe ja arkkitehti päättivät ottaa tietoisesti riskin. Luonnosten edetessä suunnitel-maksi talo suunniteltiin ilman kompromisseja tarpeiden ja haaveiden mukaan tontille, jota pidettiin parhaana. Hakupaperit jätettiin eikä rakennuspai-kasta tingitty esittämällä vaihtoehtoisia tonttivalin-toja. Vain paras kelpasi. Talo oli saatava parhaalle paikalle meren rantaan messualueen äärimmäi-seen kärkeen Liito-oravankadun päähän. Jos paras-ta tonttia ei saataisi, luovuttaisiin koko hankkeesta.

TAVOITTEENA YKSINKERTAISUUS JA SELKEYS

Messualueen selvästi tavoitelluun tontti saatiin ja seuraavaksi oli tehtävä ratkaisuja, joiden pohjalta hankkeen voisi toteuttaa. Talon rakenneratkaisu ja materiaalit eivät tässä tapauksessa olleet ensim-mäisiä ratkaistavia asioita. Tavoiteltiin yksinkertai-suutta ja selkeyttä. Koko ajan pidettiin kuitenkin mielessä, että tämä talo tulisi meren rannalle upe-aan maisemaan.

Talo upeassa maisemassa tarkoittaa kahta asi-aa. Talosta ja tontilta avautuu näkymiä kauniiseen ympäristöön. Toisaalta talosta tulee osa tätä kau-nista maisemaa. Avautuvat näkymät pyritään käyt-tämään niin, että talossa voidaan maisemasta nauttia. Se miten talo maisemaan istuu, onkin mutkikkaampi kysymys. Maisemaa voi kunnioittaa jättämällä sen koskemattomaksi. Jos kuitenkin maisemaan rakennetaan, voidaan pyrkiä alista-maan rakentaminen maisemalle. Tällöin rakenta-mista maisemassa tuskin edes huomaaisi. Tosiasia kuitenkin on, että Suvilahti on Vaasan kaupungin keskustan tuntumassa ja koko messualueen raken-nusmassan volyyymi sellainen, ettei tänne rakenta-mista voi piilottaa.

Rantaviivan suojelemisesta voidaan keskustel-la, mutta messualue näkyy maisemassa. Koko alu-eeen massoittelun on siis luontevasti istuttava ran-nan siluettiin, rannan rakenteiden oltava viimeis-teltyjä ja laadukkaita sekä yksittäisten rakennus-ten kannettava ryhdikkäästi osansa vastuunsa. Talo Fokuksen kohdalla tämä käsitettiin niin, että konstailematonta olisi hakea rakennukselle sel-västi hahmotettava muoto ja välttää kaikkea epä-määräistä ja keinotekoista. Esikuvana tässä voisi olla Vaasan saariston vanhat kalastajien mökit. Ne ovat yksinkertaisia mökkejä luodoilla eivätkä pyri-kään olemaan mitään muuta.



2



3



4

Betonisandwich -julkisivun pintakäsittelynä on suppilo-ruiskutettu 2,5 mm valkoinen marmorirouhe.

5

2. kerros

6

1. kerros

TALO JAETTIIN KAHTEN MASSAAN

Arkkitehdin ajatukset etenivät niin, että talo päätettiin jakaa kahteen massaan. Toinen rakennusosa olisi asumista varten ja toinen aputiloja varten. Edelleen asumisosa jaettaisiin kahteen lohkokoon, huoneisiin ja liikennetilaan.

Tulokseksi saatiin rivi huoneita kahteen kerrokseen ja tämän rivin viereen olohuoneeseen johtava käytävä ja toiseen kerrokseen johtavat portaat. Seuraavaksi suunnattiin ikkunat haluttuun suuntaan – merelle. Merinäkymä haluttiin hyödyntää täysin ja niin ikkunat kasvoivat huomattavan suuriksi.

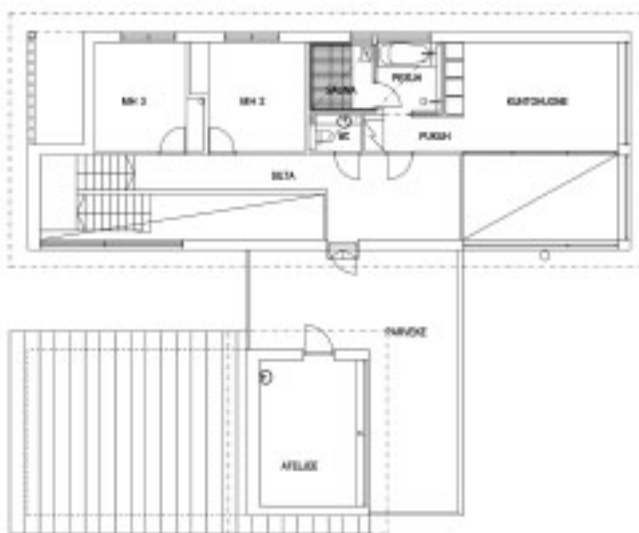
BETONIELEMENTTITEKNIikka TUKEE SUUNNITTELUIDEAA

Nyt oltiin tultu vaiheeseen, jossa oli pohdittava materiaaleja ja rakennustekniikkaa. Saavutetusta selkeydestä ei haluttu luopua, joten tekniikan oli sovelluttava suunnitelmaan eikä päinvastoin. Tälle suunnitelmalle ei ollut luonteenomaista koota sitä pienistä paloista, eikä koota sitä rankarungon ympärille. Tämän talon idea rakentuu isoista suorista pinnoista, jotka ovat samalla kantava rakenne. Vaikka betoni materiaalina ja elementtirakentaminen tekniikkana eivät olleet tämän hankkeen alussa edes taustalla ajatuksissa ja ideoinnissa, oli ratkaisu lopulta aivan selvä. Tämä talo oli tehtävä betonielementeistä, koska suunnitelma toteutuakseen sitä edellytti.

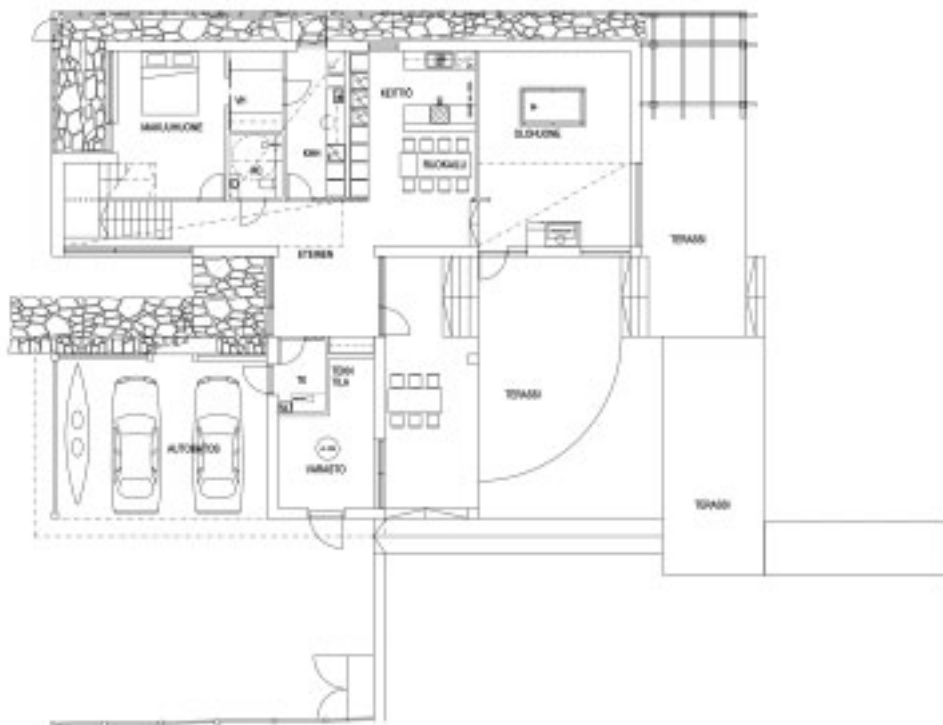
Talon julkisivurakenne on sandwich, pitkillä sivuilla 330 mm (sisäkuori 80 mm + 180 lämpöeriste + 70 mm betoni) ja lyhyillä sivuilla 400 mm (150 + 180 + 70 mm). Alapohjana on paikallavalettu reunavahvistettu 80 mm teräsbetonilaatta, välipohja 200 mm ontelolaatta ja yläpohja on puurakenteinen. Lämmöneristettä on hieman yli laskennallisen tarpeen ikkunapintojen lämpöhäviön kompensoimiseksi.

Materiaalin käsittely ja talon värimaailma löytyivät myös alkuperäisen suunnitelman yksinkertaisuuden tavoitteista. Talosta haluttiin valkoinen. Valkoisuutta korostettiin tummilla osilla ja aputilojen rakennusmassaan otettiin mukaan punamullan väri kunnianosoituksena menneiden aikojen rakentamiselle. Julkisivun pintakäsittelynä on suppilo-ruiskutettu 2,5 mm valkoinen marmorirouhe.

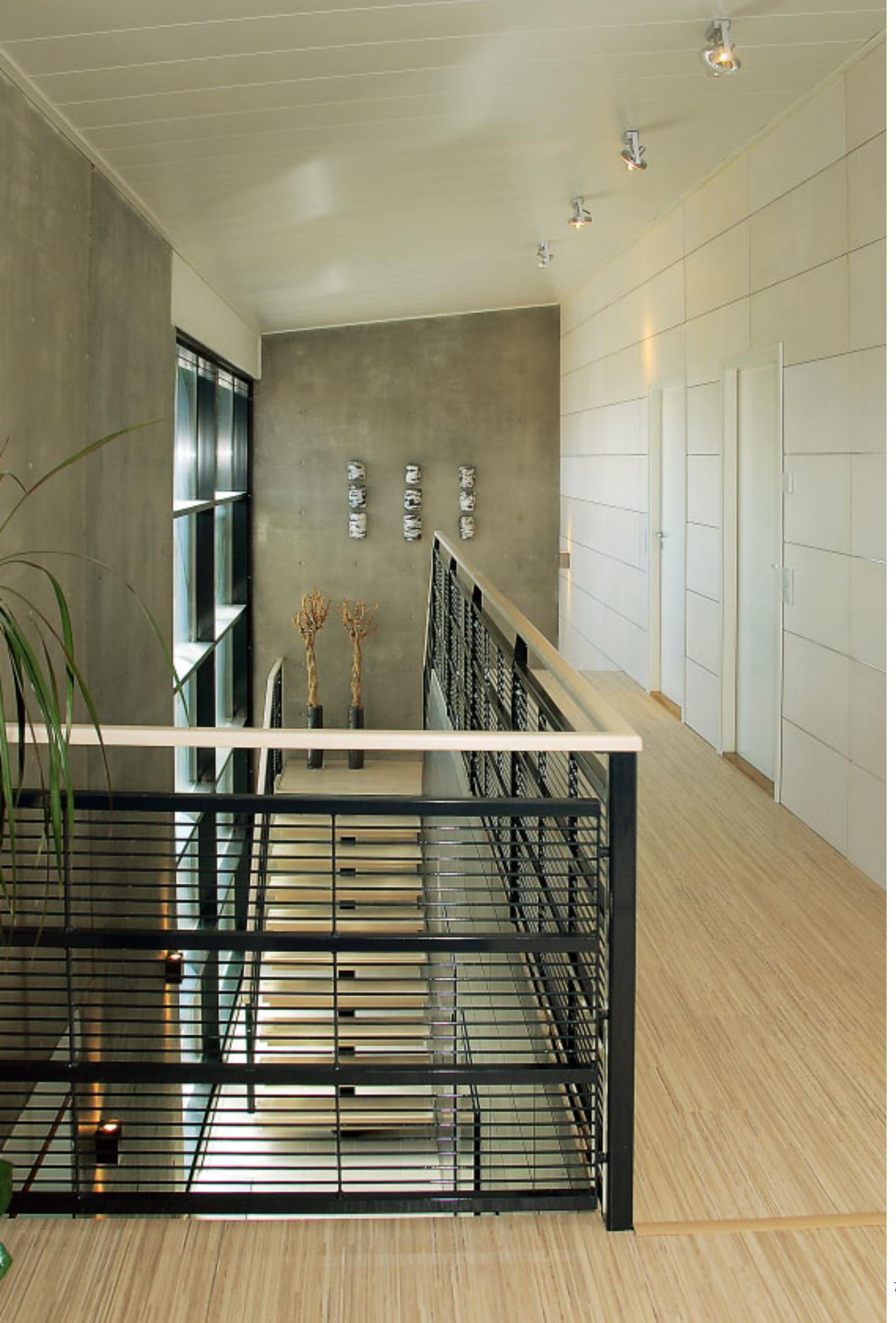
Sisätiloissa huomiota herättävät käsittelemättömät harmaat betonipinnat. Ajatus näyttää avoimesti käytetty rakennusmateriaali syntyi arkkitehdin ja rakennuttajan välisissä keskusteluissa. Arkkitehti oli käyttänyt harmaata betonia pari vuotta aiemmin Seinäjoelle rakennetussa omakotitalossa. Tuonkin



5



6





8

rakennuksen elementit oli valmistanut myös tähän kohteeseen valittu *Betoniluoma Oy* Teuvalta.

Harmaata betonia ei pelätty, vaan pidettiin aitona ja luontevana pintana myös sisällä. Kyseessä ei ollut pinnoite, joka olisi lisätty jonkin rakenteen päälle antamaan toivottua sävyä. Betoni on tässä tapauksessa samanaikaisesti kantava materiaali, käyttöpinta ja luonteva väri, johon sisätilojen muut värit sovitettiin.

Harmaa betonipinta sisällä on käsitelty pölynsidonta-aineella. Betonin pinnan kuppimaiset jäljet muistuttavat muottisideholkkien "tuttien" jälkiä. Todellisuudessa molemmilta puolilta puhtaan elementin sidonta ei tapahtunut näillä sideholkeilla. Ne ovat siis väärennöksiä ja toteutettu erikseen tehdyillä muovikappaleilla muottivaiheessa.

Suuret ikkunat tulvivat valoa sisään, joten kontrastien ja tasapainon saavuttamiseksi tarvittiin myös tummia sävyjä. Niitä voitiinkin käyttää rohkeasti, sillä pelkoa synkistä ja pimeistä sisätiloista ei ollut. Runsaan luonnonvalon, varjojen ja heijastusten leikki eri sisustusmateriaalien sileillä ja karkeilla, tummilla ja vaaleilla pinnoilla oli tavoite.

Talon valmistuessa kohden kesän lisääntyvää auringonvaloa ja luonnon värikylläisyyttä näyttää tavoite sisäpintojen elävyydestä toteutuvan. Miten tämä kaikki toimii syksyn pimeillä ja talven lumilla on vielä näkemättä. Voi olla että talo, värit ja materiaalit toimivat myös kalpeassa talvivalossa. Voi myös olla, etteivät ne toimi. Usko ratkaisun onnistumiseen on kuitenkin luja.

7

Valoisa sisäporras johtaa toiseen kerrokseen. Harmaa betoni sisätiloissa on samanaikaisesti kantava materiaali, käyttöpinta ja luonteva väri, johon sisätilojen muut värit

sovitettiin. Betonipinnan kuppimaiset jäljet on tehty elementtimuottiin erillisillä muovikuppeilla antamaan pintaan elävyyttä.



9



10

10

Valaistus luo portaaseen ja betoniseinään valon ja varjon leikin.

11

Talosta haluttiin valkoinen. Valkoisuutta korostettiin tummilla osilla ja aputilojen rakennusmassaan otettiin mukaan punamullan väri kunnianosoitukseksi menneiden aikojen rakentamiselle.

12

Sisätiloissa huomiota herättävät käsittelemättömät harmaat betonipinnat. Betoni eri tiloissa luo hienostuneen taustan sisustukselle.

TALO FOKUS, VAASA

Valmistumisvuosi:	2008
Tontin ala:	716 m ²
Rakennusoikeus:	250 m ² + 50 m ² talousrakennus
Toteutunut kerrosala:	254,5 m ² + 40 m ²
Huoneistoala:	210,5 m ²
Tilavuus:	850 m ³
Pohjapinta-ala:	171 m ² (max 30 % tontin alasta)
Arkkitehtisuunnittelu:	Arkkitehtitoimisto Antti Talvitie, Antti Talvitie, arkkitehti SAFA
Rakennuttaja:	Ari ja Mervi Wahlroos
Rakennesuunnittelu:	Insinööritoimisto Savela Oy
Betonielementit:	Betoniluoma Oy

HOUSE BY THE SEA – HOUSE FOKUS

House Fokus was built on the clearly most wanted plot of the Vaasa Housing Fair area.

The primary design objectives were simplicity and clearcutness. Bearing in mind, however, the magnificent location of the house by the sea.

The views from the house and the plot reveal a most beautiful environment. And the house becomes part of this beautiful landscape. The old fishermen's huts in the Vaasa archipelago served as models. The house was divided into two masses: one for living and the other for auxiliary facilities. The residential part was further divided into two sections – the rooms and the traffic area.

The result is a row of room on two storeys, with the corridor leading to the living room and the staircase leading to the upper floor beside the row of rooms. Full advantage was taken of the sea view, which resulted in notably large window spaces.

The concept of the house is based on large, straight surfaces, which also serve as load-bearing structures. At the beginning of the project, concrete as a material and prefabrication as a technology had not even crossed the designer's mind, but in the end the solution was very clear. The house had to be built from precast concrete units, as that was the only way to implement the plans.

The original objective of simplicity also defined the treatment of the material and the colour palette of the house. The house was to be white. The whiteness was emphasised by darker sections and the building part that contains the auxiliary facilities was realised in the colour of red ochre in tribute to the building traditions of the past.

Natural grey concrete surfaces catch the eye inside the house. Concrete is used as a load-bearing material, on useful surfaces and as the natural colour that other colours were adapted to.

With the abundance of light flooding in through the large windows, dark shades were also needed to create contrasts and balance. Caution could be thrown to the wind as no amount of darker colours could have made the rooms too gloomy or dark.

12

