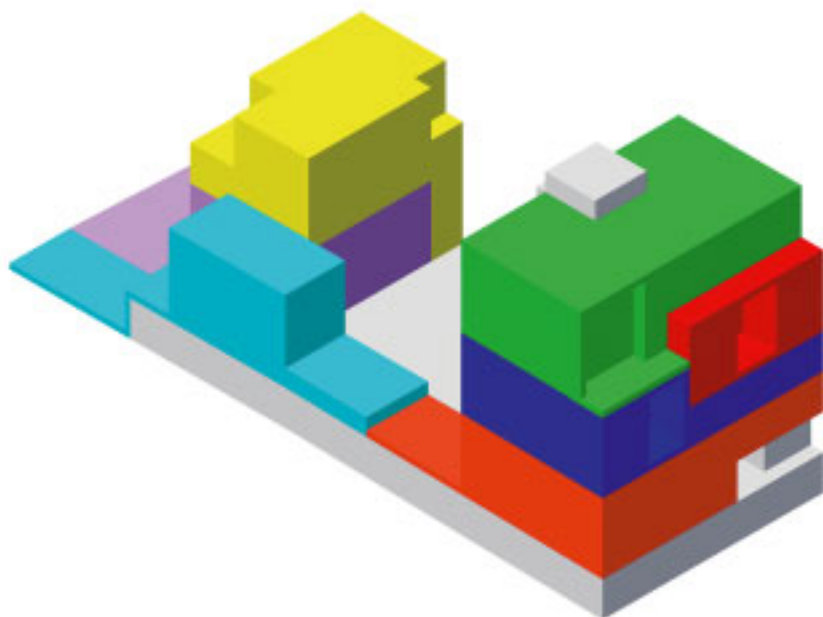


TALO USEALLE SUKUPOLVELLE BERLIINISSÄ

Tarja Nurmi, arkkitehti SAFA



1
Sisätiloissa kantavat betonipilarit on jätetty näkyviin. Harmaa betoni antaa syvyyttä muille materiaaleille.



2
Talopari käsittää sekä liike- että asuin- ja ateljeetiloja kahdessa koko tontin levyisessä rakennuksessa.

Gruentuch & Ernst Architekten on menestynyt, saksalainen arkkitehtitoimisto. Se myös elää kuten opettaakin. Toimisto on viime vuosina suunnitellut Berlin Mitten kaupunginosaan useita nykyaikaisia asuin- ja liikerakennuksia, jotka samalla ovat tietyllä tavoin uuden sukupolven kaupunkitaloja. Toimiston tuotannosta on kuulussa Aedes-arkkitehtuurigalleriassa järjestetty oma näyttelynsä otsikolla *Urban Upgrade*.

Nämä arkkitehdit asuvat ja työskentelevät mielellään itse suunnittelemassaan talossa. Edellinen osoite oli kattoasunto Hackesches Marktin varrella, nyt on muutettu uuteen osoitteeseen pienen matkan päähän. Tulokkaana näiden selkeälinjaisten kaupunkitalojen ketjussa on Auguststrassen kokonaisuus. Sillä on ollut useita rakennuttajia, yhteensä seitsemän.

Uudessa kaupunkitalossa asutaan ja työskennellään

Viime vuonna valmistunut, piha- ja istutustöiden osalta alkukesäksi 2008 viimeisteltävä talopari käsittää sekä liike- että asuin- ja ateljeetiloja kahdessa koko tontin levyisessä rakennuksessa, joista toinen sijaitsee Berliinin keskustalle tyyppillisesti takapihalla. Siinä on kaksikerroksinen asunto isovanhemmille sekä ilmava, sirojen betonipilareiden kannattama ateljee. Ateljeen yläpuolella on ylellinen asunto kattoterasseineen. Pihasiiven asunnot avautuvat takaosastaan suurkanneleihin vehreän piha-alueen suuntaan. Isovanhemmilla on pieni, pihatason korkeammalle sijoitettu terassi ja talonappulan takana toinen, keveämpi ja melulta rauhassa.

Katutasossa on arkkitehtien oma toimisto, jonka varsinaiset työtilat ovat perinteisen porttikäytävän vasemmalla puolella ensimmäisessä kerroksessa ja sen yläpuolella läpi rungon. Porttikäytävässä kohtaa vierailijaa Aedes-arkkitehtuurinäyttelyn pohjalta toteutettu, teräspäällysteiseen seinään upotettu vitriinistö, joka samalla on firman suunnitellun käyntikortti.

Suuret, sisältä käsin rivitalomaiset, ylikorkean terassin ympäri sijoittuvat asunnot ovat väljiä kahden tason ratkaisuja, ja nekin ovat kaikki läpi talon. Kesäkuumina tämä on tärkeää, jotta saadaan myös viilentäviä ilmapirtauksia. Vertikaaliyhteyksiin kuuluu pihan puolella perinteinen betoninen porrashuone ja tilava hissi, asuntojen ja toimistojen sisällä on myös suoravartisia tai kierteisiä portaita. Väljissä asunnoissa on tilaa, mutta talon arkkitehtien suurperheen oma asumisstandardi on kaikkineen



3 Pihan toimintoja on jäsennely omiksi alueikseen.

4 Katutasossa on arkkitehtitoimisto, jonka varsinaiset työtilat ovat porttikäytävän vasemmalla puolella ensimmäisessä kerroksessa ja sen yläpuolella läpi rungon.

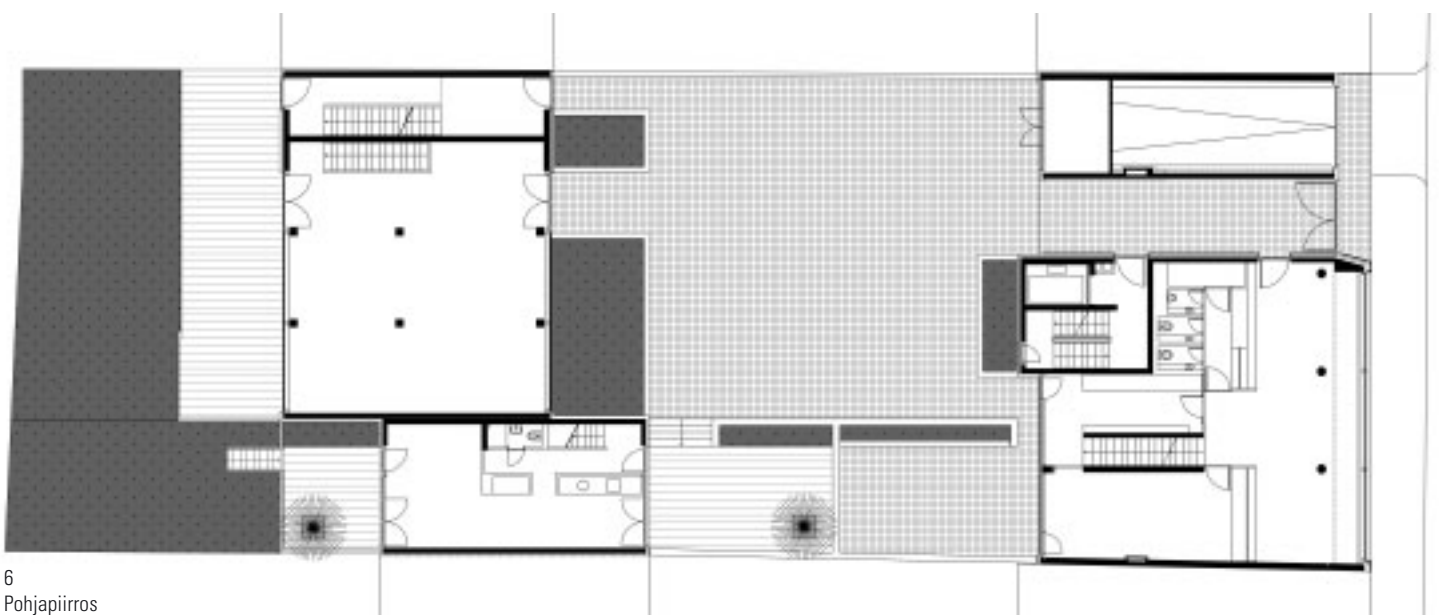
Elke Stamm

4

Elke Stamm







6
Pohjapiirros

tavanomaista keskitasoa.

Julkisivu kadulle on hienosti jäsennelty, luonnonkivimäisen oloinen. Pihan puoli on valkoinen. Ikkunapinnat kadun ja vastapäisen puistikon suuntaan ovat poikkeuksellisen suuria, terassien kaiteet lasia.

Arkkitehdit neljine, pian viisine lapsineen asuvat itse ylimmässä kerroksessa siten, että osin ylikorkeat oleskelutilat sijoittuvat yksityistilojen tasoa alemmaksi. Sisäänkäynnit ovat sekä päätiloissa vierailevia ystäviä ja vieraita ajatellen että omaa yksityisyyttä varten saavutettavissa kummaltakin tasolta sekä hissillä että portaikon kautta.

Ideana on ollut yhdistää sekä asuminen että työskentely urbaanisti siten, että tuloksena on lähes huvilamaista ja hyvin hoidettua asuin ympäristöä. Betonirunko on osin selkeästi nähtävissä ja auttaa myös rakennuksen lämpötalouden tasapainottamisessa. Toimiston kohdalla pilarit ovat pohjaleikkaukseltaan pyöreitä, takapihan rakennuksessa neljäkokoisia. Rakennuksen betonirakenteet ovat pääosin elementtivalmisteisia.

Ikkunoissa on käytetty tavanomaista kalliimpaa, kolminkertaista lasia, ja ikkunaratkaisu on näin lisännyt talon hintaa merkittävästi. Suuret ikkunapinnat ovat kuitenkin talvisin sen verran lämpöeristäviä, ettei niiden läheisyydessäkään tunnu vetoisuutta.

Suunnitteluote on konstailematon, mutta julkisivun taitava jäsentely liittyy tämän kaupunkitalon myös laatuarkkitehtuurin kategoriaan. Tilaratkaisujen selkeys aiheuttaa sen, että rakennuksen käyttötarkoitus on joustava: asuntotilat voivat toimia myös edustustiloina, nytkin on yhdessä asunnoista myös toimisto. Multifunktionaalisuus on avainsana, ja rakennus käy vuoropuhelua Berliinin taivaan, katutilan ja ympäröivän vihreyden kanssa.

Katutaso tilat voivat tulevaisuudessa toimia myymälä-, studio- ja näyttelytiloina. Erinomaisen urbaani, kaupunginosan mittakaavaan ja perinteesen istuva talo tarjoaa myös rauhaa ja yksityisyyttä, olematta silti sulkeutunut.

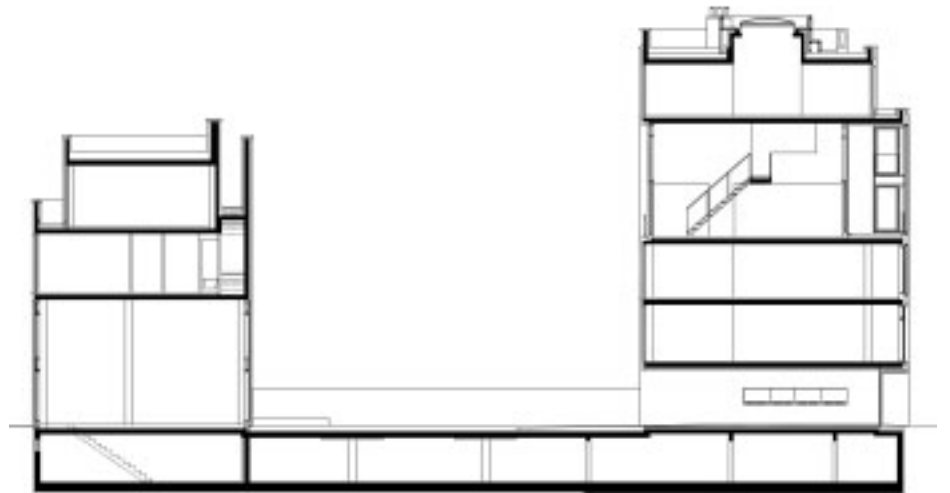
5
Julkisivu kadulle on jäsennelty ja verhoiltu luonnonkivilevyillä. Ikkunapinnat kadun ja vastapäisen puistikon suuntaan ovat poikkeuksellisen suuria, terassien kaiteet lasia.

7
Porttikäytävässä on seinään upotettu vitriinidekorointi, joka samalla esittelee arkkitehtitoimiston.

8, 9
Leikkaukset



7



8



9



10
Isovanhemmillä on pieni, pihatasosta korkeammalle sijoitettu terassi, muusta pihasta erotettuna.

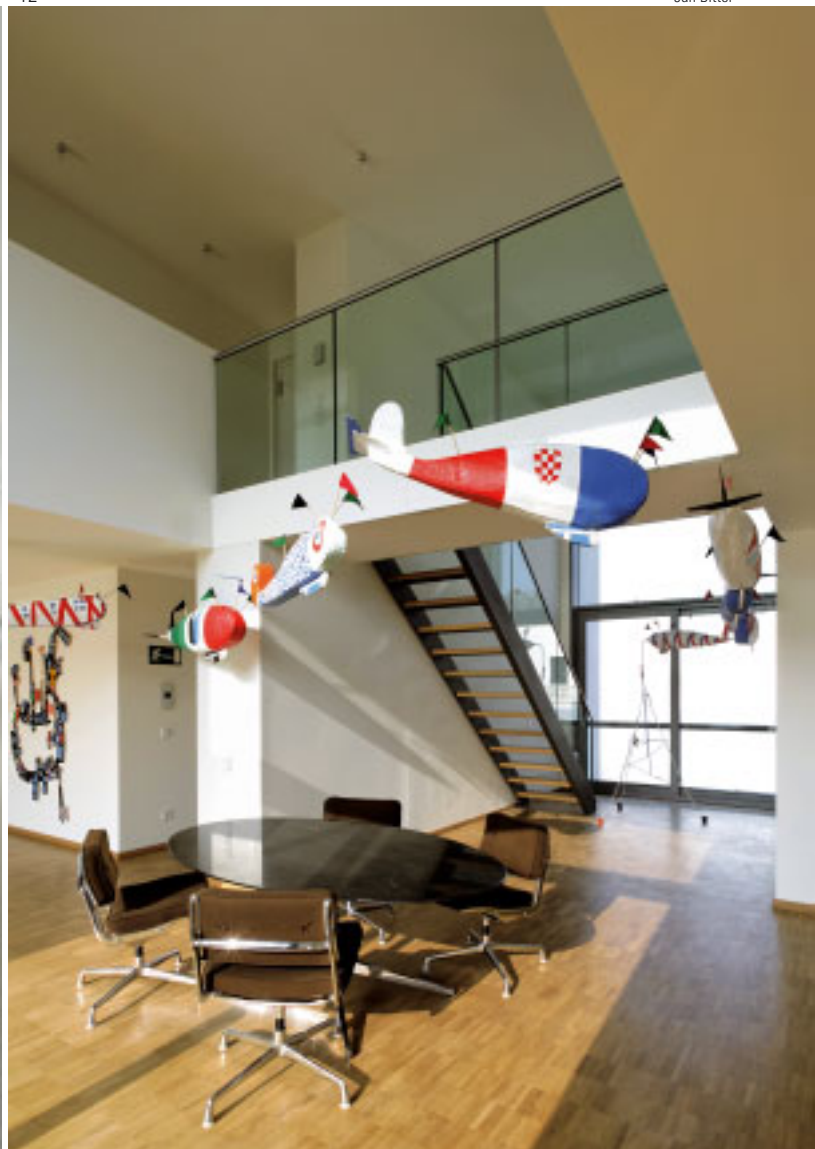
Elke Stamm

11 12

Jan Bitter



Jan Bitter





13
Taloparin eri kerrosten toimintoja kuvaava leikkauspiirros

ENERGIATALOUDELLISIA RATKAISUJA

Auguststrassen lasi-betonitalo on tämän arkkitehti-toimiston vastaus kysymykseen, mitä rakentaminen kestävän kehityksen periaattein voi myös olla: laadukkaat, selkeät materiaalit, aikaa kestävä estetiikka, yhdessä asuminen ja toimiminen sekä luonnon ja puutarhamaisten istutusten tuominen tiiviiseen kaupunkirakenteeseen. Neliöhintaa tälle ihanuudelle – mukaan lukien erittäin kallis julkisivulasivälilä ja luonnonkiviverhoilu sekä ruostumattoman teräksen käyttö, hienostuneet takat ja kylpyhuoneet ja laadukkaat lattiamateriaalit – on noin 3500 euroa. Arkkitehti *Almut Gruentuch* sanoo heidän rakennuttajina ja suunnittelijoina arvioineen kustannusten pysyvän hyvin aisoissa, kun perusinvestoinnit on mietitty pitkän linjan käyttö- ja energiatalouden näkökulmasta.

Auguststrassen talo on hieno myös ilta-aikaan, jolloin sen eri tilayksiköt hahmottuvat omiksi kokonaisuuksikseen. Iltaisin ja erityisesti viikonloppuauringon vuoksi toimistojen lasipinnat saavat eteensä mitoiltaan selkeät, sisäpuoliset kaihtimet, jotka pitävät myös liian valon ja kuumuuden ulkopuolella. Porttikäytävän lasiseinän läpi voi ulkopuolinenkin silti kurkistaa tontin sisäpihalle, ketään kuitenkaan häiritsemättä.

Erinomainen, uuden sukupolven kaupunkitalo, betonista!

Lisätietoja: www.gruentuchernst.de

11
Toimistonäkymä. Yhtenäinen ikkunaseinä luo ilmapuutta kaksikerroksiselle toimistolle. Metallikaihtimet sisäpuolella suojaavat tiloja liialta valolta.

12
Sisätilanäkymä

14
Katujulkisivussa talon toiminnot näkyvät kadulle.

A HOUSE FOR SEVERAL GENERATIONS

Gruentuch & Ernst Architekten is a successful German architectural office that puts its money where its mouth is. In the recent years, the office has designed in the Mitten town block of Berlin several modern residential and commercial buildings, which also represent town houses of the new generation.

The architects like to live and work in houses that they have self designed. A complex of two houses completed last year consists of both commercial, residential and studio facilities in the two full-plot-width buildings, one of which is typically for downtown Berlin located in the backyard. This rear building contains a two-storey apartment for the grandparents, and an airy studio supported on slim concrete columns. A luxurious penthouse apartment is located above the studio. The apartments in the yard annex open up through their rear side to the lush courtyard of the extended town block. The grandparents have a small terrace slightly raised above the yard level, as well as another, lighter terrace better protected from the street noise behind the building part. The architects' own office takes up the street level apartment, with workrooms on the first floor beside the traditional doorway as well as above the doorway, extending through the entire building frame.

The street-side façade is organised in a skilled manner and gives the impression of natural stone. The façade on the courtyard side is white. Window surfaces toward the street and the opposite park are exceptionally large, and the terraces have glass balustrades.

The idea has been to combine living and working in an urban fashion, producing an almost villa-type, well-tended environment. The concrete frame is in parts clearly exposed and also contributes to the balancing of the thermal economy in the building. Columns are round in the office section, and square in the backyard building. The majority of the concrete structures are prefabricated elements.

The glass-concrete building on Auguststrasse is the answer of these architects to the question of how principles of sustainable development can be applied to building: high-quality, distinguishable materials, time-resistant aesthetics, housing and working solutions for extended families, as well as integration of nature and garden plantations in a dense town structure.



Elke Stamm