

Pertti Vaasio, rakennusarkkitehti RIA



1

Kalmarin taidemuseosta järjestettiin Ruotsissa avoin kansainvälinen suunnittelukilpailu, joka ratkaisti vuonna 2004. Kilpailuun osallistui 294 ehdotusta 15 maasta. Kilpailun voitti tukholmalainen toimisto *Tham & Videgård Hansson*. Mustan 18 metriä korkean kuution sijoittaminen historialliseen ympäristöön lähelle Kalmarin vanhaa linnaa nostatti vahvoja tunteita ja herätti kiivasta keskustelua.

KIISTELTY RAKENNUS

Rakennustyöt aloitettiin kuitenkin voittaneen ehdotuksen pohjalta. Rakentaminen alkoi syksyllä 2006 ja vihkiäiset pidettiin toukokuussa 2008. Silloin kritiikki oli jo pehmennyt. Keskustelu osoitti, että museo on kalmarilaisille todella tärkeä rakennus. Paikallislehden järjestämässä äänestyksessä uusi museo valittiin jopa kaupungin kauneimmaksi rakennukseksi linnan jälkeen.

Lehdistössä "Mustaa kuutiota" on ylistetty ja kutsuttu Ruotsin nokkelimmaksi ja kompaktimmaksi taidemuseoksi. Museo onkin saanut laaja kansainvälistä huomiota ja on palkittu useilla palkinnoilla.

Museonjohtaja *Klas Börjesson* on enemmän kuin tyytyväinen uuteen museoonsa. Välillä kovakin kes-

kustelu oli hänelle tervetullut: – Jos kaikki sanoisivat "ooh, kuinka kaunis", niin rakennus unohdettaisiin muutamassa viikossa.

KOMPAKTI RATKAISU

Museo rakennettiin kaupunginpuistoon ravintola Byttanin viereen. Tämän vuonna 1939 valmistuneen maineikkaan post-funktionalismia edustaneen ravintolan suunnitteli arkkitehti *Sven Ivar Lund* (1902 - 1980). Museo liitettiin ravintolaan yhteisellä sisääntulohallilla. Tämä kahden "kulttuurirakennuksen-avioliitto" herätti paikkakunnalla vilkasta keskustelua.

Ravintolarakennuksen horisontaalisuuden vastapainoksi suunnittelijat päätyivät museorakennuksessa tiukkaan kuutioon, jossa tilat ovat neljässä kerroksessa. Ratkaisulla haluttiin myös säästää ympäröivää puistoa sekä taata sujuva yleisö- ja huoltoliikenne.

Nokkela ja kompakti ratkaisu auttoi luonnonvalon saantia eri tiloihin ja antoi mahdollisuuden järjestää näyttelytiloja joustavasti. Vaikka rakennus on musta päältä niin se on valoisa sisältä.

Museorakennus on 18 metriä korkea musta kuutio, joka ulottuu ympäröivien puiden latvojen tasalle. Ulkoseinät on päällystetty suurilla lomittain asennetuilla vanerilevyillä. Niiden leveys vaihtelee, mutta levyjen korkeus on vakio. Yhdessä pystysuorien puisten massiivilankkujen kanssa ne muodostavat julkisivuihin kolmiulotteisen reliefin, joka antaa taustan puiston puille.

BETONIA JA VANERIA

Rakennuksen runko on betonia. Kaikki betonirakenteet on valettu paikalla, mistä oli etua rakennettaessa herkkään puistoon. Elementtirakenteisena rakennuksesta olisi tullut arkkitehdin mukaan suurempi.

Hyvän laadun ja elävän valupinnan saavuttamiseksi sekä saumojen häivyttämiseksi muoteissa käytettiin vahuttuja vanerilevyjä. Seinät ja lattiat käsiteltiin pölyämättömiksi.

Jälkijännitetty palkit ylittävät näyttelysalien 17 metrin jännevälin ilman pilareita.

Niukkailmeisen museorakennuksen keskus on 20 metriä korkea veistoksellinen porras, joka on puhtaaksivalettu betonia. Porras saa luonnonvaloa yläikkunan ja vinon katon kautta.

Rakennuksen sisäpintojen materiaaleina on puhtaaksivalettu betoni, mustat ovet, sekä niukoissa puupinnoissa saarni.

Arkkitehdin mielestä vanerin ja betonin yhdis-

- 1 Asemapiirros
- 1 Taidemuseo
- 2 Linna
- 3 Stortorget



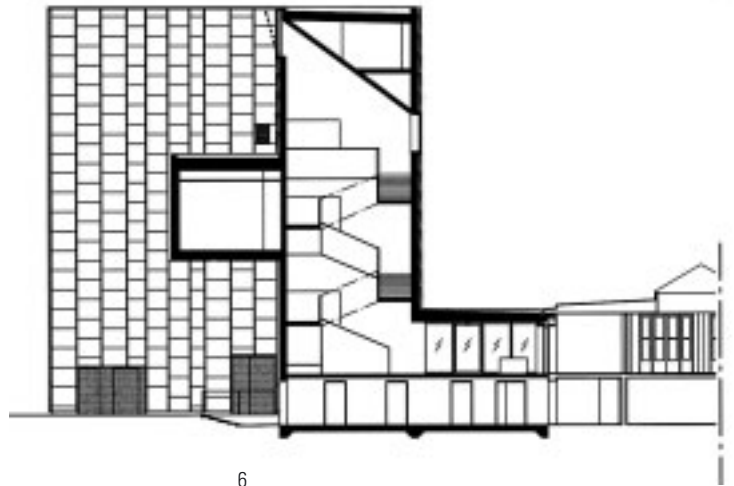
Artikkelin valokuvat: Åke Eson Lindman

2

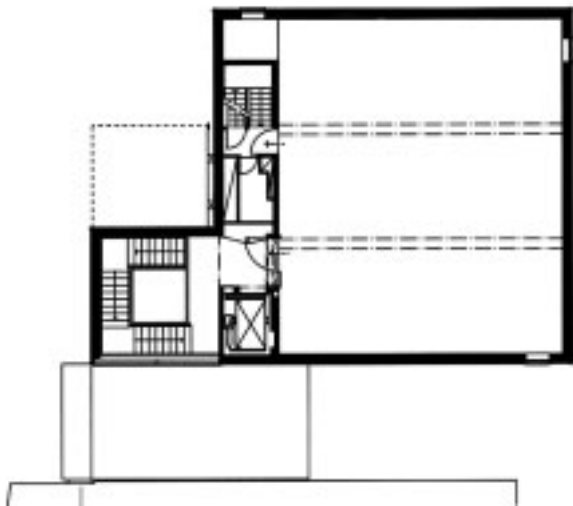
2
Betonirunkoinen rakennus on verhoiltu mustalla vaneri-
vaipalla. Ylimpänä gallerian ikkuna, vasemmalla Valkoi-
sen laatikon suuri ikkuna. Oikealla alhaalla museon huol-
toyhteys.



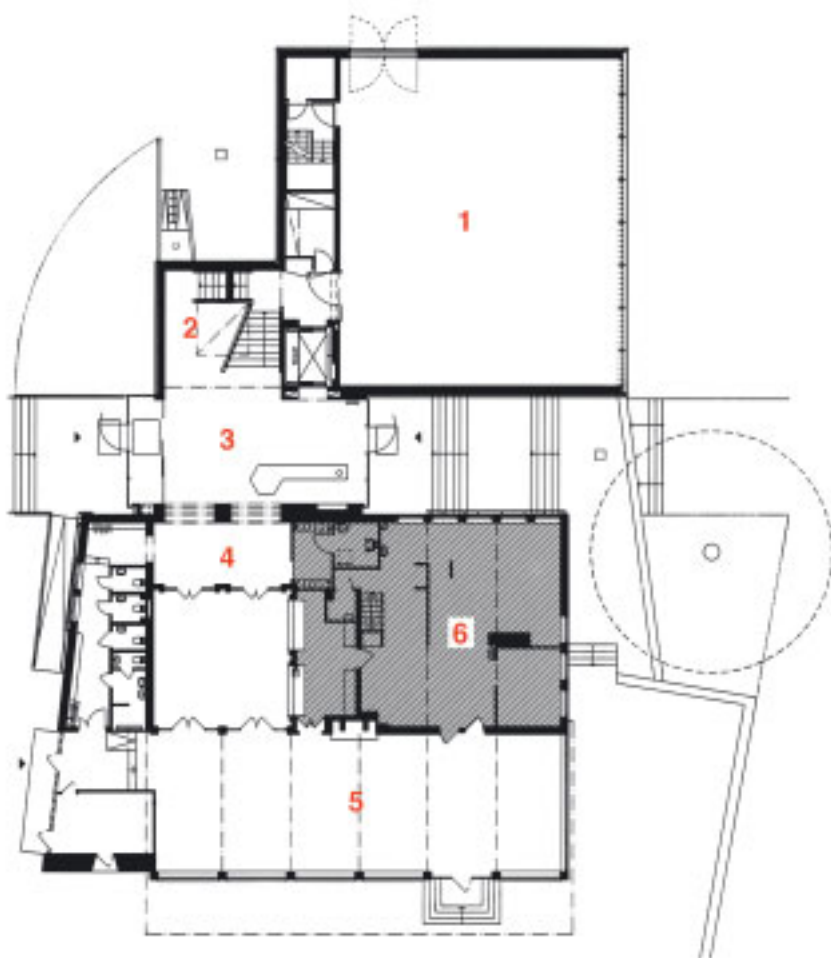
3
Leikkaus



6
Leikkaus portaan kohdalta.
Laatikko portaan vieressä on videohuone.



4



5

telmä on hyvä. Sisällä näkyvä harmaa betoni antaa vankan taustan taiteelle ja tasoittaa sisäilmastoa. Ulkopintojen suuret vaneripaneelit antavat mustasta väristä huolimatta kevyen ilmeen yhdessä suurten ikkunapintojen kanssa. Molemmat materiaalit ovat yksinkertaisia, mutta käyttökelpoisia pyrittäessä käsityönomaiseen ja korkeaan laatuun.

NÄYTTELYTILAT KERROKSISSA

Museon kahdesta näyttelytilasta toinen on sisäntulokerroksessa sijaitseva neljä metriä korkea Valkoinen laatikko, jonka suuri ikkuna avautuu puistoon ja Slottsfjärdenin suuntaan. Tila on varattu muuttuviin näyttelyihin. Tämän päivän taide on sen verran monimuotoista ja ennenaikemätöntä, että tarvitaan mahdollisimman joustavat tilat, jonne voidaan rakentaa lähes minkälaisia teoksia tahansa.

Ylimmässä kerroksessa on myös neljä metriä korkea galleria, jossa ovat esillä museon omat kokoelmat. Galleriaan saadaan luonnonvaloa pohjoiseen suuntautuvien kattolyhtyjen kautta.

Molempien salien pinta-ala on 230 m². Niiden akustiikassa on otettu huomioon mahdollisten musiikkiesitysten ja luentojen järjestäminen.

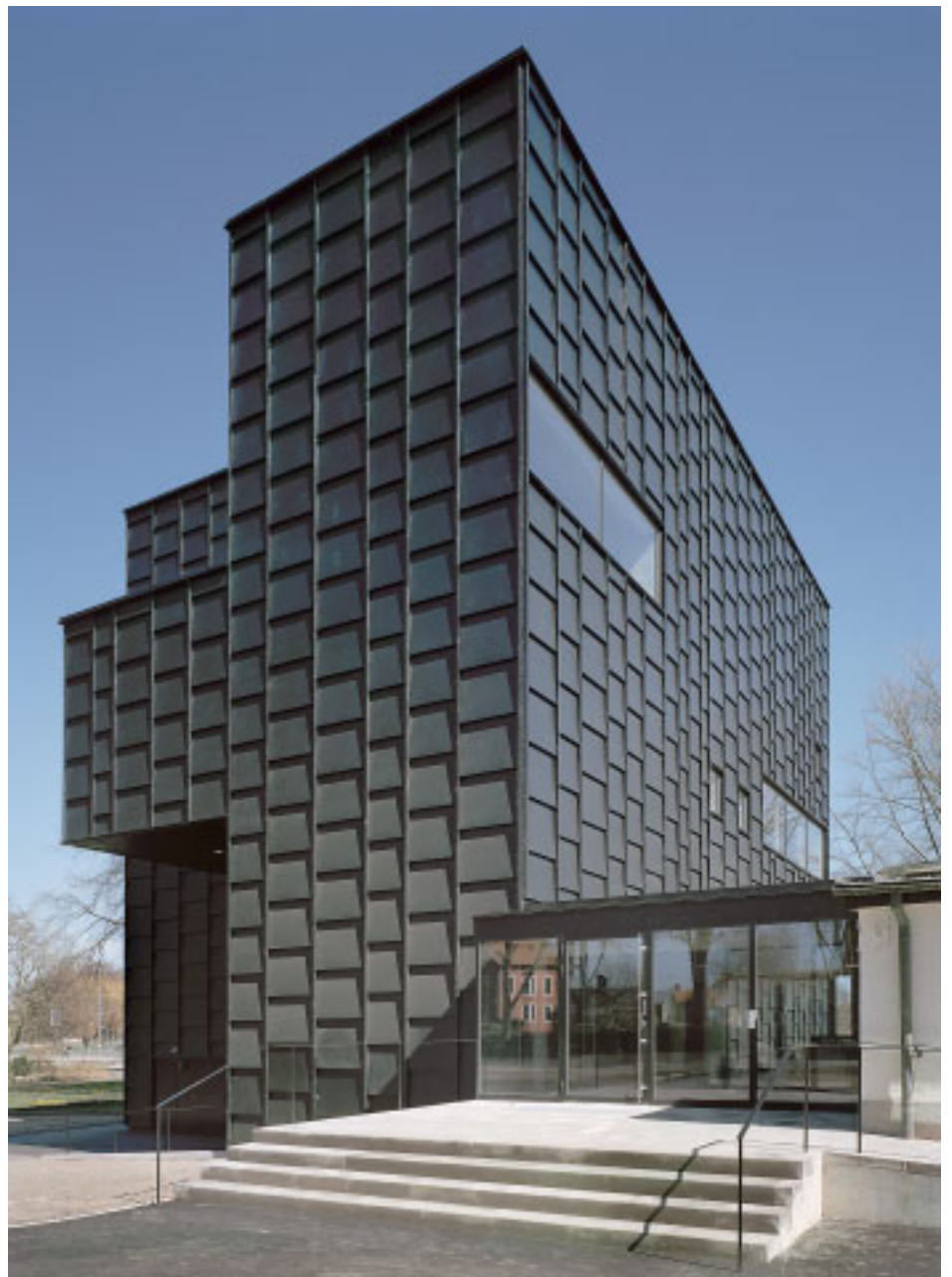
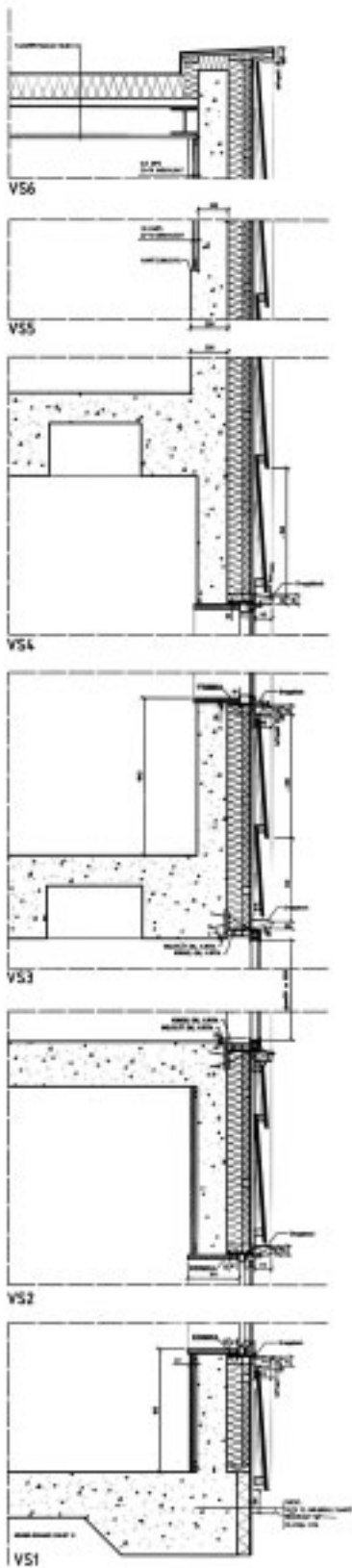
Pääkerrosten välissä on välikerros, jossa on videohuone, kirjasto, arkisto ja museon toimisto.

Alimpana on toinen välikerros, jossa on työtiloja sekä lasten ateljee, josta on suora yhteys puistoon.

Rakennuksen bruttoala on 1.600 m², josta näyttelytilaa on 600 neliötä. Rakennuskustannukset olivat 48 miljoonaa kruunua. Rakennesuunnittelu on *WSP Sverigen* käsialaa, rakennusurakoitsijana oli *Skanska AB*. Rakennustyöt kestivät puolitoista vuotta, mukaan mahtui kolmen kuukauden tauko valitusten takia.

4
Ylin kerros. Täällä ovat esillä museon pysyvät kokoelmat.

- 5
Sisäntulokerros
- 1 Valkoinen laatikko
 - 2 Porras
 - 3 Museon ja ravintolan sisäntulohalli
 - 4 Kauppa
 - 5 Kahvila/ravintola
 - 6 Keittiö



8



9

7

7
Pystyleikkaus ulkoseinästä.

8
Museorakennuksella ja oikealla olevalla ravintola Byttanilla on yhteinen lasiseinäinen sisäänkäyntihalli.

9
Sisäänkäyntihallin betoninen vastaanottotiski on valettu paikalla.



10

10
Veistoksellinen betoniporras kurottaa kohti yläikkunaa.

KASPER SALIN -PALKINTO 2008

Ruotsin arkkitehtiiliitto *Sveriges Arkitekter SA* jakaa vuosittain *Kasper Salin -palkinnon* ruotsalaiselle rakennuskohteelle, jolla on korkeita arkkitehtonisia ansioita. Vuoden 2008 palkinnon sai Kalmarin taidemuseo. Palkintoina jaettavat pronssiset reliefit luovutettiin rakennuttajalle, eli *Kalmarin kunnalle ja Kalmarin taideyhdistykselle* sekä arkkitehdeille *Bolle Tham ja Martin Videgård Hansson*.

Juryn perusteluiden mukaan "Musta laatikko" on sijoitettu taidokkaasti Kalmarin kaupunginpuistoon. Julkisivujen "puleeratut" mustat levyt antavat hienon taustan puiston puille.

Valittu laatikkomuoto antaa useita mahdollisuuksia taiteen esittämiseen. Porras, joka johtaa vieraat seuraaviin kerroksiin, on saanut valoisan ja avoimen muodon antaen hyvän kontaktin näyttelysalien välillä. Museon sisäpinnat ovat betonista, jonka pinnat ovat kauniita ja sileitä kädelle antaen itsensä selvän taustan esiteltävälle taiteelle.

Palkinto perustettiin 1962 ja se kantaa Tukholman kaupunginarkkitehti Kasper Salinin nimeä (1856-1919). Palkinto on rakennukseen sijoitettava pronssinen reliefi, jonka muotoili arkkitehti *Bengt Lindroos*. Hän on suunnitellut muun muassa myös *Tukholman Kaknästornetin* 1962 -1965.

KALMAR ART MUSEUM

A total of 294 entries from 15 different countries were submitted to the Kalmar Art Museum design competition in 2004. The winning entry came from Stockholm-based Architects Tham & Videgård Hansson. The 18-metre tall black cube in a historical environment near the old Castle of Kalmar aroused strong feelings and generated a heated debate.

The construction of the Museum started in the autumn of 2006 and the inauguration ceremony was organised in May 2008. By then criticism had quieted down. The media has complimented the "Black Cube" calling it the most ingenious and compact art museum in Sweden. The Museum has also won the annual Kasper Salin Award of the Union of Swedish Architects Sveriges Arkitekter SA.

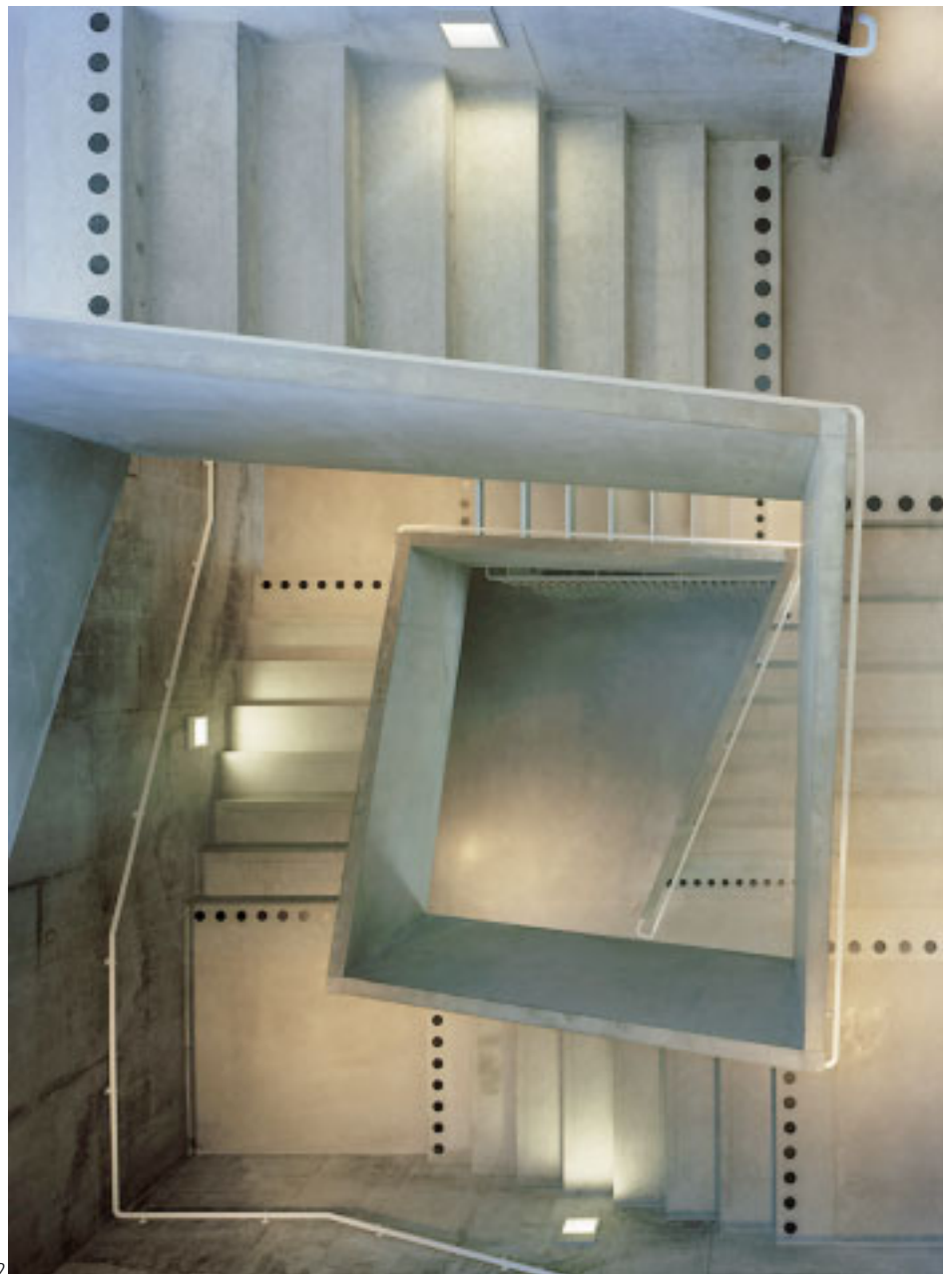
The Museum was built in the town park, next to the Byttan restaurant. This acknowledged restaurant dating back to 1939 as a representative of post-functionalism

11
Näkymä portaalta kolmannen kerroksen kirjaston ovelle.

12
Paikallavalettu betoniporras ylhäältä nähtynä.



11



12



was designed by architect Sven Ivar Lund. The Museum and the restaurant share a common entrance lobby.

13 The Museum is an 18-metre tall black cube, which reaches up to the level of the surrounding treetops. The external walls are covered with large, overlapping plywood boards. Together with massive vertical wooden planks they create a three-dimensional relief on the facades.

The building frame is made from concrete. The concrete structures were poured on the site, which was a beneficial method in the delicate park environment. Waxed plywood boards were used in the formwork to ensure high quality and a living surface, and to conceal joints. The walls and the floors were treated to be non-dusting.

Post-stressed beams run over the 17-metre span of the exhibition rooms without columns. The heart of the subdued Museum building is a 20-metre high sculptured staircase of fair-face concrete. The staircase is illuminated with natural light through the top window and the slanted roof. The interior of the building is characterised by fair-face concrete surfaces, black doors and common ash on the few wooden surfaces.

14 The grey concrete visible inside the building provides a sturdy background for art and levels out the indoor climate. Despite their black colour, the large plywood panels on the external surfaces produce an impression of lightness together with the large window surfaces. Both materials are simple but useful for creating a handicraft character and high quality.

The gross building area is 1 600 m², of which exhibition space accounts for 600 m². Construction costs totalled 48 million Swedish crowns. WSP Sverige was responsible for structural design, and the building contractor was Skanska AB.

13 Muuttuviini näyttelyihin varattu Valkoinen laatikko avautuu suuren ikkunan kautta puistoon ja Slottsfrjärdenille. Rakennuksen ikkunat ovat Varma Glas -erikoislaseja. Lasien välit on täytetty argonkaasulla, sisälasin ulkopinnassa on lämmityskalvo.

Salin vapaa korkeus on neljä metriä. Valaisimet ja sprinklerputket on upotettu palkkien väliin. Tämä helpottaa näyttelyiden rakentamista. Ilmanvaihtventtiilit ovat ikkunan vastaisella seinällä.

11 Portaan ylimmältä tasolta on näköala kohti 800-vuotiasta Kalmarin Linnaa.

15 Ylempi galleria saa luonnonvaloa pohjoiseen avautuvien kattolyhtyjen kautta. Palkkien alapinnat ovat neljän metrin korkeudella. Valaisimet on upotettu palkkeihin. Seinien alaosat ovat puhtaaksivalettua betonia, yläosat 15 valkoista kipsilevyä.