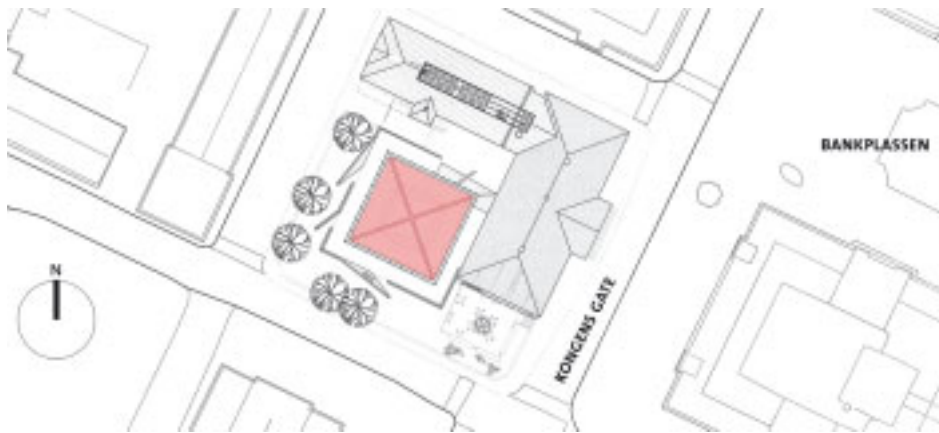


NORJAN ARKKITEHTUURIMUSEO

Pertti Vaasio, rakennusarkkitehti RIA



1
Asemapiirros.

2
1. kerroksen pohja:

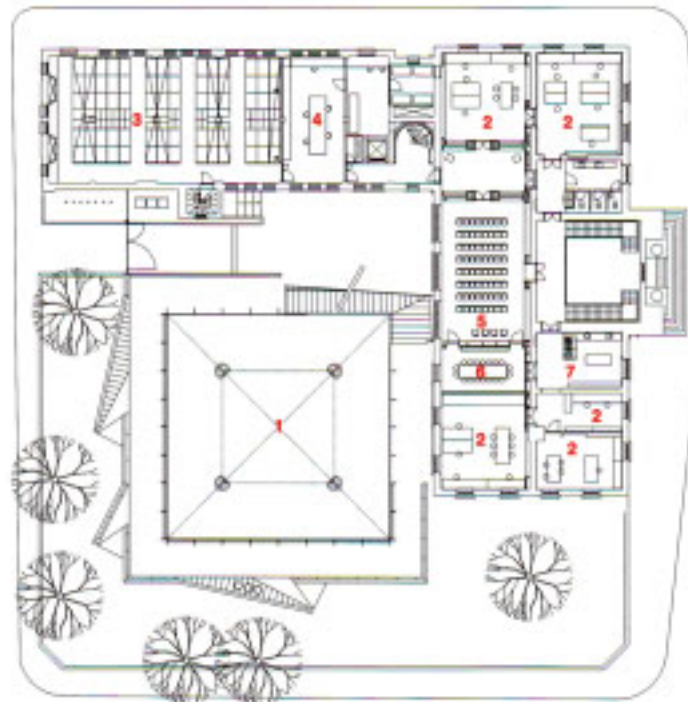
- 1 Sisäänkäynti
- 2 Eteishalli, näyttelytila
- 3 Galleria
- 4 WC
- 5 Kahvila
- 6 Uusi näyttelypaviljonki (325 m²)
- 7 Pysyvien kokoelmien näyttelytila (215 m²)
- 8 Ateljee



2

3
2. kerroksen pohja:

- 1 Uusi näyttelypaviljonki
- 2 Työhuone
- 3 Arkisto
- 4 Arkiston rekisteröintitila
- 5 Seminaarihuone
- 6 Kokoushuone
- 7 Keittiö



Sverre Fehn Arkitekter AS

3

Oslossa avattiin keväällä 2008 tyylikäs ja kaunis Norjan arkkitehtuurimuseo, joka jäi maineikkaan arkkitehdin Sverre Fehnin viimeiseksi työksi. Museo on komea päätös pitkälle uralle.

Norjan arkkitehtiliitto (NAL) perusti arkkitehtuurimuseon vuonna 1975. Vuonna 1998 museon tueksi perustettiin säätiö, ja vuonna 2003 museosta tuli osa Kansallismuseota nimellä Nasjonalmuseet - Arkitektur.

Vuonna 2001 kulttuuriministeriö päätti, että arkkitehtuurimuseo muuttaa uusiin tiloihin. Museon käyttöön tuli *Christian Heinrich Groschin* suunnittelema Norjan Pankin (Norges Bank) vanhimman sivukonttorin rakennus vuodelta 1830. Se on yksi Oslon hienoimmista empiretyylisistä rakennuksista, joka sijaitsee kaupungin vanhimmassa osassa lähellä Akershusin linnaa.

Grosch (1801-1865) oli Norjan 1800 -luvun merkittävin arkkitehti, joka suunnitteli muun muassa 70 kirkkoa. Oslon keskustassa hänen käsialaansa ovat esimerkiksi Pörssirakennus (1827-1829) ja Yliopiston rakennus (1838-1854).

Museolle osoitettiin myös pankkirakennuksen viereen vuonna 1910 rakennettu Valtionarkiston funktionalistista tyyliä edustava arkistorakennus Makasiini, jonka suunnitteli arkkitehti *Henry*



Bucher (1864-1944). Suojellut rakennukset olivat olleet tyhjillään vuodesta 1990 lähtien.

Aulasta on käynti myös uuteen Paviljonkiin, joka on varattu vaihtuville näyttelyille.

VANHAA JA UUTTA

Arkkitehti *Sverre Fehnin* suunnitelmien pohjalta vuosina 2005-2008 vanhat rakennukset entisöitiin ja uudistettiin hienovaraisesti niin sisä- kuin ulkopuoleltakin. Arvorakennusten korjaus oli vaativaa, koska uusin tekniikka tuli saada piiloon rakenteiden sisään. Puutarhaan rakennettiin uusi näyttelypaviljonki, joka on osoitus Fehnin persoonallisesta ja vahvasta suunnittelusta.

Grosch-rakennuksen ensimmäisessä kerroksessa sijaitsevat museon sisääntuloaula, kirjakauppa, kahvila ja tila pienimuotoisia näyttelyitä varten. Ylemmässä kerroksessa sijaitsevat konferenssihuone, kirjasto, kaunis kokoushuone ja työtiloja.

Aulasta on käynti arkistosiipeen, jossa on tila pysyväälle arkkitehtuurinäyttelylle. Ylempissä kerroksissa ovat valokuva-arkisto, piirustuskokeemat ja luettelointitilat.

LASIA JA BETONIA

Uuden näyttelypaviljongin perusideana oli luoda suljettu tila, jossa kuitenkin on päivänvalo. Taivas ja ympäröivä kasvillisuus ovat tärkeitä elementtejä. Paviljongin pohja on neliö. Sen sisällä on neljä vankkaa betonipilaria, jotka kantavat loivasti kaartuvaa betonikattoa. Kapeista laudoista koottuihin muotteihin on valettu valkosementistä ja vaaleasta kiviaineksesta koostuva korkealaatuinen vaalea betoni. Lattia on tammiparkettia.

Uusi paviljonki on hauras lasilaatikko, suuret lasiseinät ovat kuin ohut kalvo ulko- ja sisätilan välissä. Seinien keveyttä ja aineettomuutta lisää se, että lasiseinät ovat 250 mm:n etäisyydellä betonikatosta; väli on suljettu lasipaneelilla.

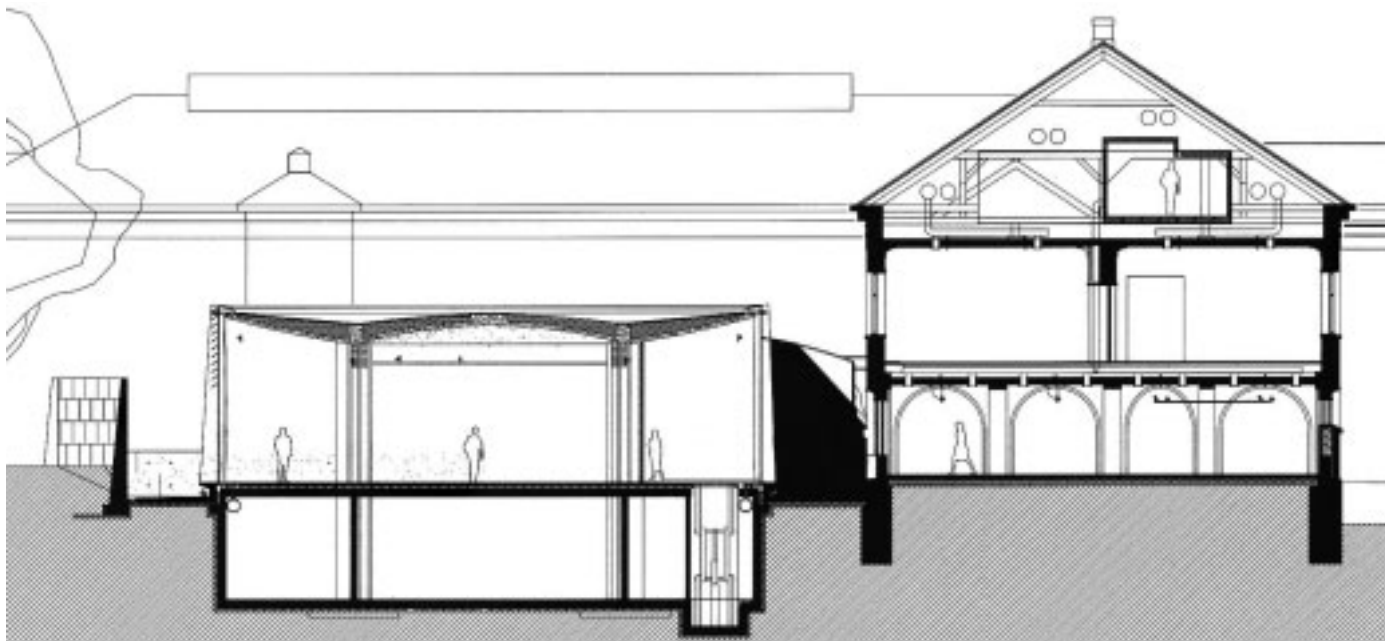
Tuloilma puhalletaan ulkoseinän vieressä kulkevan lattiaritilän kautta, poisto tapahtuu vapaasti seisovien pilareiden yläosasta.

4

Etualalla Grosch-rakennus, jossa sijaitsi ennen pankki. Vasemmalla betonimuurin takaa nousee uusi Paviljonki.

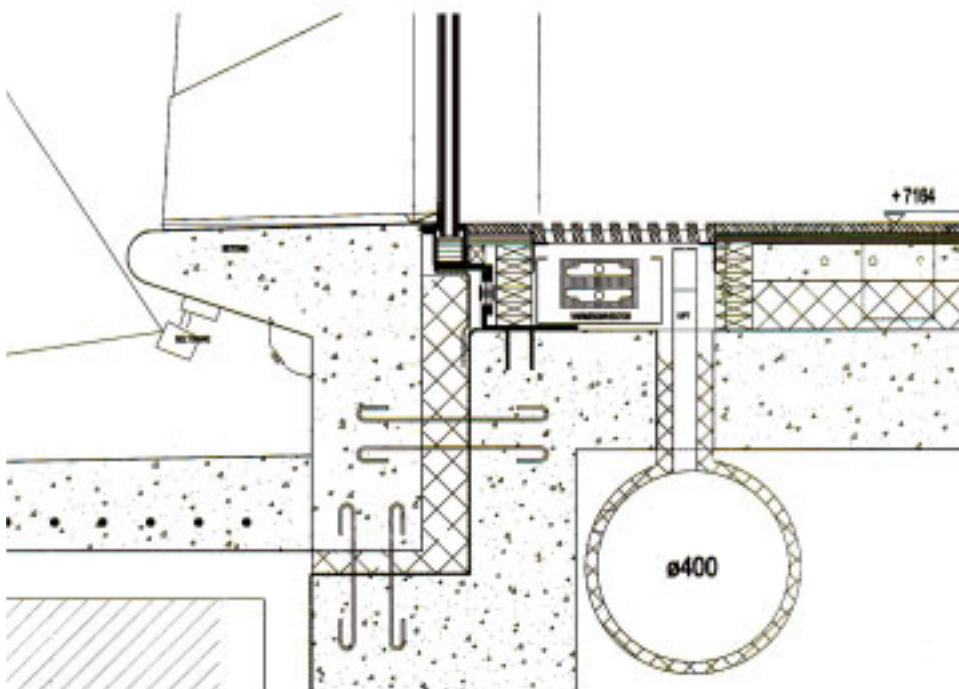
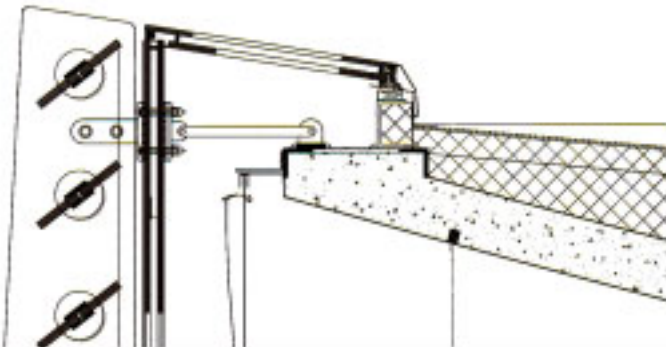
5

Leikkaus. Keskellä uusi Paviljonki, oikealla entisöity Grosch-rakennus.





c+ 13004



Paviljongin ympärillä on erillinen, vankka betoni-muuri, joka avartaa tilakokemusta ja muodostaa rauhallisen taustan näyttelyille. Muuri on 2,5 metrin etäisyydellä lasiseinästä. Paikoitellen muuri raottuu avaten näkymiä ympäröivään puistoon ja ympäristöön.

Vajaan neljä metriä korkean muurin yläreunan tasosta ylöspäin lasiseinän edessä on lasinen säleikkö, joka vaimentaa päivänvalon häikäisyä.

Kolmelta perättäiseltä vuosisadalta peräisin olevat rakennukset muodostavat mielenkiintoisen tilasarjan. Uuden paviljongin vankat pilarit muodostavat yhtymäkohdan vanhan pankkirakennuksen pilarimetsään.

Grosch-rakennuksen ja Makasiinin kustannuksista vastasi kulttuuriministeriö. Uuden paviljongin rakentamisen teki mahdolliseksi norjalaisen investo-
rin ja teollisuusmiehen *Jens Ulltveit-Moen* mittava lahjoitus. Ei ihme, että museon uusin osa nimettiin Ulltveit-Moe -paviljongiksi.

Rakennusryhmän bruttoala on 3.800 m². Grosch- ja Makasiinirakennuksen rakennuskustannukset olivat 130 miljoonaa kruunua. Paviljongin kustannukset olivat 37,5 miljoonaa kruunua.

Uusi museo avattiin keväällä 2008, jolloin samalla esillä oli Sverre Fehnin elämäntyötä esittelevä suuri näyttely.

6

Lasiseinäinen uusi Paviljonki on kuin muurin ympäröimä pieni linnoitus.

7

Paviljongin lasisen ulkoseinän liittyminen sokkeliin ja yläpohjaan. Eristyslaselementin ulkopinnassa on uv-kalvolla varustettu 10 mm:n lasi. 16 mm:n ilmavälin sisäpuolella on kaksi yhteen laminoitua 6 mm:n lasia. Rakenteen U-arvo on 1,1 W/m²K. Laselementtien jäykisteenä ovat lasiset seinäpilarit, joissa kaksi 12 mm:n paksuista karkaistua 7 lasilevyä on laminoitu yhteen.



Nils Petter Dahle

9



Nils Petter Dahle

10

8, 9,10
 Välillä Paviljonkia ympäröivä muuri raottuu avaten näkymiä ympäristöön. Julkisivun lähes 6 metriä korkeita ja 2,25 metriä leveitä lasielementtejä tukevat lasiset seinäpilarit. Muurin ja ulkoseinän välinen etäisyys on 2,5 metriä.



Jaro Hollan

NORWEGIAN MUSEUM OF ARCHITECTURE

The elegant and beautiful Norwegian Museum of Architecture, which was opened in Oslo in the spring of 2008, was the last design effort of acknowledged architect Sverre Fehn. The Museum is a worthy ending to his long career.

The Museum of Architecture was founded by the National Association of Norwegian Architects in 1975. A foundation to support the Museum was established in 1998 and in 2003 the Museum became part of the National Museum under the name Nasjonalmuseet - Arkitektur.

In 2001 the Norwegian Ministry of Culture decided to move the Museum of Architecture into new facilities. The building of the oldest branch office of the Bank of Norway, designed by Christian Heinrich Grosch and built in 1830, was allocated for the Museum together with the adjacent archives building "Magazine", which was designed by architect Henry Bucher (1864-1944) and built in 1910, and represents the functional style of the Norwegian State Archives. These protected buildings had been empty since 1990.

The old buildings were restored and renovated both internally and externally on the basis of the designs of architect Sverre Fehn in a discreet manner. The refurbishment of the esteemed buildings was a challenging project as state-of-the-art technology had to be concealed inside the structures. A new exhibition pavilion was built in the garden.

Jaro Hollan

The basic idea of the exhibition pavilion was to create an enclosed space, which still enjoyed daylight. The sky and the surrounding vegetation are important elements. The base plan of the pavilion is a square. Inside the pavilion four sturdy concrete columns support the gently arching concrete roof. The high-quality light-coloured concrete consisting of white cement and a light aggregate was cast in a formwork built of narrow boards. The floor is oak parquet.

The new pavilion is a fragile glass box, with large glass walls like a thin film between the external and the internal space. The walls appear even lighter and more ethereal owing to the 250 mm space between the glass

11

Grosch-rakennuksen eteishallista on käynti uuteen Paviljonkiin ja Makasiinirakennukseen. Seinien ja holvien rapauspinnat ovat valkoiset, lattiat poltettua tiiltä.

12, 13, 14

Paviljonki sisältä. Tilaa hallitsevat neljä halkaisijaltaan 1200 mm:n betonipilaria. Onttojen pilareiden yläosassa ovat poistoilmaventtiilit. Lasiseinäisen Paviljongin pilarit ja katto on vaaleaa betonia, lattia tammiparkettia, seinien ja katon säleiköt tammea.

Jaro Hollan

13





walls and the concrete roof: this space is closed with a glass panel. A separate, sturdy concrete wall round the pavilion further enhances the space experience and creates a calm background for exhibitions.

The buildings represent three consecutive centuries and form an interesting series of spaces. The sturdy columns of the new pavilion link it with the forest of columns in the old bank building.

The gross area of the building complex is 3 800 m². The construction costs of the Grosch and Magazine buildings totalled 130 million Norwegian krone, and the costs of the pavilion 37.5 million krone. The new Museum was opened in the spring of 2008 with an extensive exhibition displaying Sverre Fehn's life's work.

SVERRE FEHN

Norjalainen professori *Sverre Fehn* (1924-2009) on yksi pohjoismaisen arkkitehtuurin suurista nimistä. Hän valmistui arkkitehdiksi vuonna 1949, jolloin hän perusti toimiston Osloon. Toimistoa hän piti vuoteen 2008 saakka.

Hänet tunnetaan ennen kaikkea museo- ja näyttelyrakennusten ja omakotitalojen suunnittelijana. Fehnin muotokieli oli modernia, mutta se otti huomioon maiseman ja alueen historian. Hänen runollisen ja samalla voimakkaan arkkitehtuurinsa perustana on rakenne, joka oli hänelle esteettisen ilmasun väline.

Fehnellä ei ollut kirjoitettua arkkitehtuuriteoriaa, mutta hän ryhtyi tarkastelemaan uutta projektia teoreettisista ja abstrakteista lähtökohdista. Hänen menetelmänsä perustui arkkitehtonisiin kertomuksiin ja niiden muuntumiseen rakenteeksi.



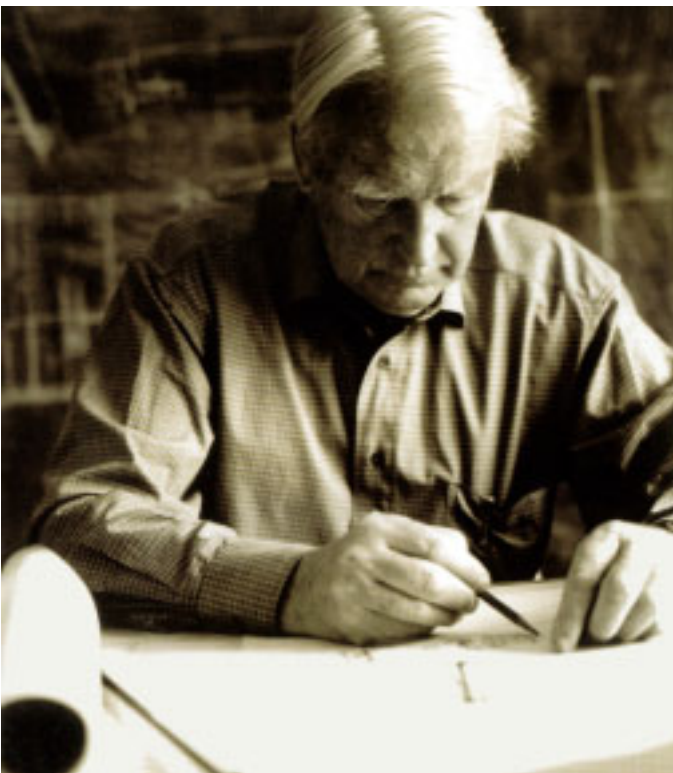
15

Kielimies *Ivar Aasenille* omistettu kulttuurikeskus sijaitsee Ørstassa Norjan länsirannikolla Bergenin ja Trondheimin puolivälissä 300 km Bergenistä pohjoiseen. Rakennus on tehty vaaleasta betonista, jonka pinnassa muottilautojen jäljet ovat näkyvissä. Keskus sai Betongtavlen -palkinnon vuonna 2000. Rakennusaika oli 1996 - 2000.



Feruzzi

16



Camilla Höfer

17

Vaikka Sverre Fehn oli Norjan kansainvälisesti kuuluisin arkkitehti, niin hän ei ollut profeetta omalla maallaan. Hän ei saanut kotimaassaan toteutukseen näkyviä julkisia hankkeita.

Uran alkuvaiheessa tehty matka Marokkoon sekä myöhemmin työskentely Pariisissa arkkitehti *Jean Prouvé*n toimistossa vaikuttivat hänen kehitykseensä.

Norjan paviljonki Brysselin vuoden 1958 maailmannäyttelyyn toi nuorehkolle arkkitehdille kansainvälistä mainetta. Suomalaisille kiinnostava kohde oli Venetsian biennaaliin vuonna 1962 valmistunut Norjan, Ruotsin ja Suomen yhteinen paviljonki. Korkea kattorakenne siivilöi valon pohjoismaisen pehmeäksi ja puut kasvavat rakenteen läpi. Nämä tärkeät työt ovat eri puolilla Eurooppaa, mutta valtaosa Fehnin töistä on kuitenkin Norjassa.

Museoita Fehn on suunnitellut sekä vanhoihin rakenteisiin että uudisrakennuksiin. Esimerkiksi Hedmarkin museo (Hamar 1969) sijoittuu muinaisen piispanlinnan raunioihin. Fehnin viimeisin työ, Norjan arkkitehtuurimuseo (Oslo 2008) koostuu vanhojen rakennusten restauroinnista ja paviljonkimaisesta laajennuksesta. Uudisrakennuksiin kuuluu muun muassa Norjan jäätikkömuseo (Fjaerland 1991/2007), joka on tuntureiden välissä Euroopan suurimman jäätikön laidalla.

Fehn tuli tunnetuksi myös näyttelysuunnittelijana ja hän osallistui menestyksellisesti useisiin arkkitehtuurikilpailuihin. Kilpailuvoitoina syntyivätkin monet hänen innovatiivisimmista suunnitelmitaan, joista valitettavan harva on toteutettu.

Arkkitehdin työnsä ohella Fehn toimi vuosina 1971-1995 opettajana Oslon arkkitehtikorkeakoulussa. Hän sai arkkitehtuurin arvostetuimman Pritzker-palkinnon vuonna 1997, jolloin hän sai myös Heinrich Tessenow -mitalin. Hänet kutsuttiin SAFA:n kunniajäseneksi vuonna 1992.

16

Kilpailuvoiton perusteella 1958-1962 rakennettu Venetsian Biennalen Pohjoismainen paviljonki on Fehnin kansainvälisesti tunnetuin rakennus. Katon vaalean harmaat betonipalkit ovat 6 cm paksuja ja 1,2 metriä korkeita. Ne tukeutuvat osin järeään betonipalkkiin ja osin betoniseinään. Palkit kattavat suorakaiteen muotoisen 446 m²:n kokoisin alueen. Sekä primääri- että sekundääripalkkien väli on 52,3 cm. Sama muinaisesta Egyptistä lainattu moduulimitta toistuu lattian kivilaatoissa.

17

Sverre Fehn 1924-2009.