

## Suhdannetilanne ja talouden rakenneongelmat - millaista talouspolitiikkaa tarvitaan?

Mika Kuismanen, Ph.D.  
Pääekonomisti  
Suomen Yrittäjät



## Esityksen runko

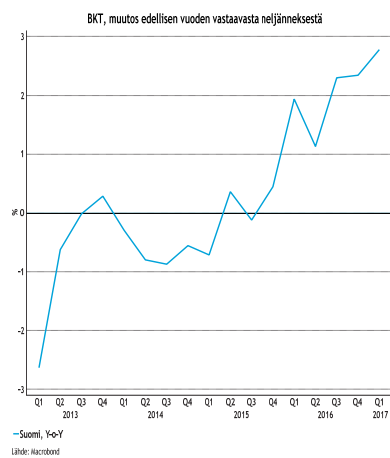
1. Suhdannetilanne
2. Pidemmän aikavälin kasvunäkymät
3. Julkinen talous
4. Työmarkkinat
5. Yritysten kannattavuus ja palkan määräytyminen
6. Finanssi- ja rakennepolitiikka



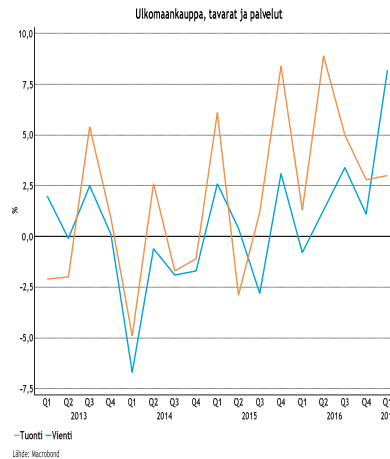
## Suhdanneilanteesta



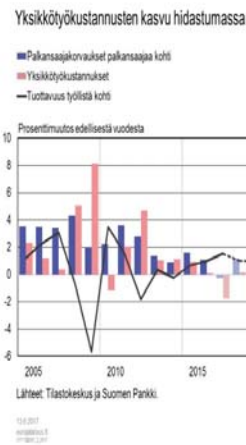
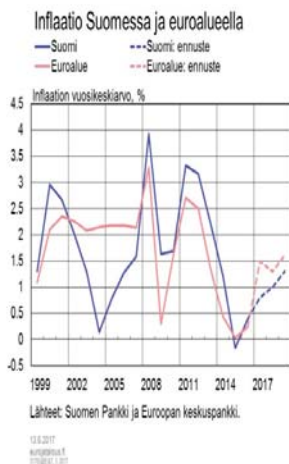
## Kasvu nopeutunut kuluvan vuoden alkupuolella ja se on laaja-alaista



## Investointien positiivinen kehitys mahdollistaa tulevaa kasvua mutta nettoviennin kehityksessä vielä epävarmuutta



## Merkittäviä hintapaineita ei näkyvissä. Kilpailukyky sopimus näkyy yksikkötyökustannuksissa - mutta miten tulevaisuudessa ?



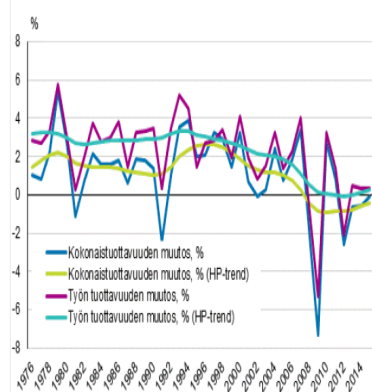
## Pidemmän aikavälin kasvunäkymät

- Nykyinen suhdannevaihe seurausta kysynnän elpymisestä  
→ ohimenevä ilmiö.
- Kasvu ei siis ole seurausta tehdyistä tuotantokapasiteettia lisäävistä tai resurssien tehokkaampaan allokaatioon kohdentavista rakenteellisista uudistuksista.
- *Pitkän aikavälin kasvu edellyttää tuotantomahdollisuuksien lisääntymistä (ts. tarjontakäyrän siirtymistä ulospäin).*



## Pitkällä aikavälillä talouskasvu = tuottavuuden kasvu. Suomessa tuottavuuden kehitys ollut heikkoa

Koko kansantalouden tuottavuuskehitys 1976-2015, %



TYÖN TUOTTAVUUS = Pääomaintensiteetti+ työpanoksen rakennemuutos+ kokonaistuottavuus.  
KOKONAISTUOTTAVUUS = Arvonlisäys / (työ- ja pääomapanosten kontribuutioilla).

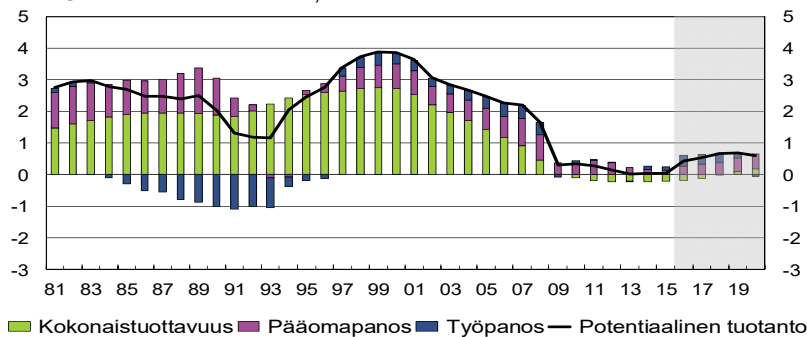
- Koko kansantalouden työn tuottavuuden kasvuvauhti on hidastunut 1990-luvun puolivälin reilusta kolmesta prosentista 0,3 prosenttiin vuonna 2015.
- Työpanoksen rakennemuutoksen vaikutus työn tuottavuuteen on ollut vähäinen.
- Pääomaintensiteetin vaikutus on ollut positiivinen.
- Kokonaistuottavuuden vuosimuutos ollut keskimäärin vuosina 2008 - 2015 -1,2%.



## Potentiaalinen tuotantomme ei lisäänty kuin rakenteita muuttamalla

### Potentiaalisen tuotannon kasvu ja sen osatekijät

EU menetelmän mukaan, %



Lähde: Tilastokeskus, VM

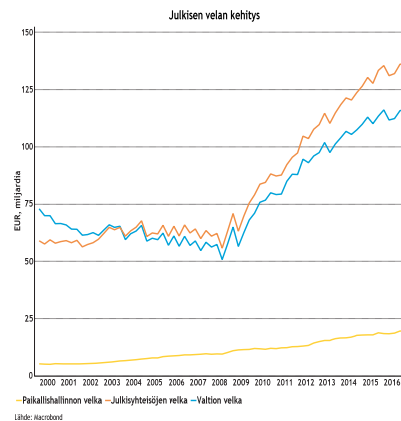
9



Julkisessa taloudessa on rakenteellinen alijäämä ja kestävyysvajeen purku on jäänyt puolitiehen



## Julkisessa taloudessa rakenteellinen alijäämä ja velkaantumiskehitys ei taitu



## Pitkän aikavälin haasteet

1. Reaalitalouden kasvu lisää verotuloja. Mutta samanaikaisesti, ja vielä kiihtyvällä tahdilla tulevaisuudessa, väestön ikääntyminen kasvattaa julkisia menoja.
2. Julkinen sektori työllistää potentiaalisesta työvoimasta liian suuren osan.
3. Julkisen talouden koko on liian suuri avoimen sektorin kannettavaksi.
4. Julkisen talouden menorakenne ei ole kasvua tukeva.



## Työmarkkinoiden toimimattomuus on yksi suurimmista rakenteellisista ongelmista Suomessa



## Rakenteellinen työttömyys, työttömyysaste ja työllisyysaste

- Kesäkuun kausitasoitettu työttömyysaste 8,7 % (n. 235 000 yksilöä)
- Konsensusestimaatti rakenteelliseksi työttömyysasteeksi 7,5 % (n. 205 000 yksilöä)

työttömyys - rakenteellinen työttömyys = 30 000 yksilöä

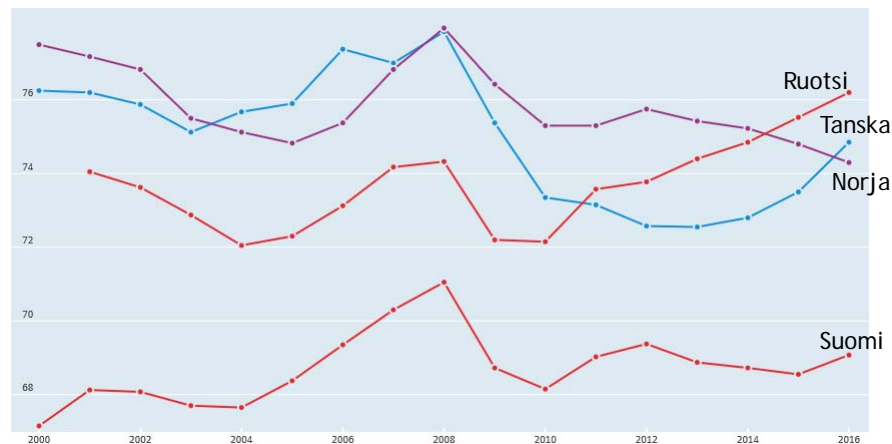
- Kesäkuun työllisyysaste 69,2 % (2 462 000 yksilöä)
- Hallituksen työllisyysastetavoite 72 % (2 567 000 yksilöä)

tavoite - työllisyysaste = 105 000 yksilöä

Kesäkuussa työvoiman (15 - 64 v.) ulkopuolella olevia 700 000 yksilöä.



## Kokonaistyöllisyysasteet pohjoismaissa



Lähde: OECD, Labour market statistics



Työmarkkinoiden tilanne paransi jos palkan määräytyminen seuraisi (edes jossain määrin) yrityskohtaista kannattavuutta



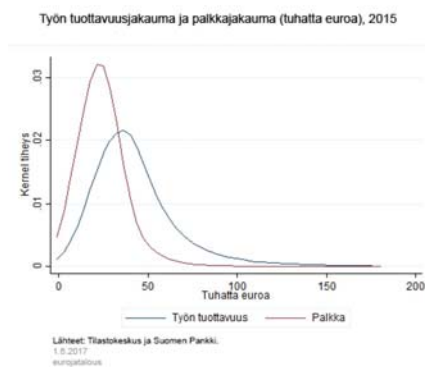


## Yritysten kannattavuus ja palkan määräytyminen

- Kansantalous ei vie tuotteita ulkomaille eikä luo työpaikkoja - näin tekevät yritykset.
- Yritysten väliset tuottavuus- ja kannattavuuserot ovat suuria - myös toimialojen sisällä.
- "Supertähdet" v. "normiyrietykset".
- Yritysten tuottavuus ja kannattavuus muuttuvat ajan myötä.



## Yritysten tuottavuus- ja kannattavuuserot ovat suuria



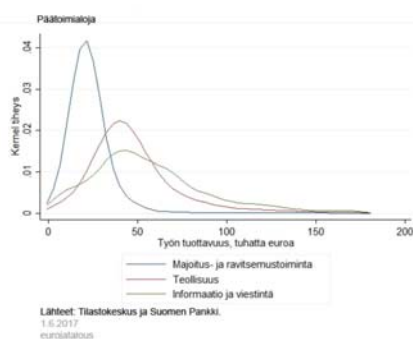
- Matalan tuottavuuden yritysten lkm on suuri → keskimääräinen tuottavuus yliarvioi työn tuottavuuden suurelle osalle yrityksiä.
- Palkkojen jakauma on keskittyneempi → muut tekijät (palkanmuodostusjärjestelmä, kilpailutilanne jne.) vaikuttavat voimakkaasti palkkoihin.

Kun palkkajakauma on keskittyneempi kuin tuottavuusjakauma, niin yritysten väliset kannattavuuserot ovat suuria ja epäsymmetrisesti jakautuneita.



## Toimialojen väliset ja niiden sisäiset erot ovat suuria

Toimialojen välisten ja sisäisten tuottavuusjakaumien erot ovat suuria



Toimialojen välisten ja sisäisten tuottavuusjakaumien erot ovat suuria



## Mitä tarkoittaa talouspolitiikan kannalta?

*Koska tuottavuus- ja kannattavuusjakaumat ovat vinoja, keskiarvoyrityksen mahdollisuus sopeutua sokkiin saattaa poiketa merkittävästi yritysten enemmistön sopeutumiskyvystä.*



*Keskimääräisen tuottavuuden mukaan mitoitettu palkankorotus saattaa olla enemmistölle yrityksistä ylimitoitettu.*



## Yritysten kannattavuus vaikuttaa työpaikkojen syntymiseen

Kannattavuusmarginaalin vaikutus yrityksen työllisyyskasvuun



- Yrityksen työllisyyden kasvun ja kannattavuuden välillä on positiivinen (mittei lineaarinen) yhteys.
- Vientisektorilla yhteys on vahvempi.



## Finanssi- ja rakennepolitiikasta

### Finanssipolitiikassa:

- Tilaisuus vahvistaa julkista taloutta
- Välittömän verotuksen kilpailukyvyyn parantaminen
- Julkisten menojen (ml. yritystuet) leikkaaminen
- Välillisen verotuksen puolella ei esteitä kaupungistumiselle

### Rakennepolitiikassa:

- Yhdyskuntarakenne (ml. asuntomarkkinat) ja sitä tukevat liikennetkaisu
- Sosiaaliturvajärjestelmän uudistaminen
- Työmarkkinoiden ja elinkeinotoiminnan sääntelyn purkaminen
- Tutkimukseen ja tuotekehitykseen panostaminen



**Kiitos mielenkiinnosta!**

